



## Yıllık Gayrisafi Yurt İçi Hasıla, 2021

### Bağımsız yıllık gayrisafi yurt içi hasıla 2021 yılında %11,4 arttı

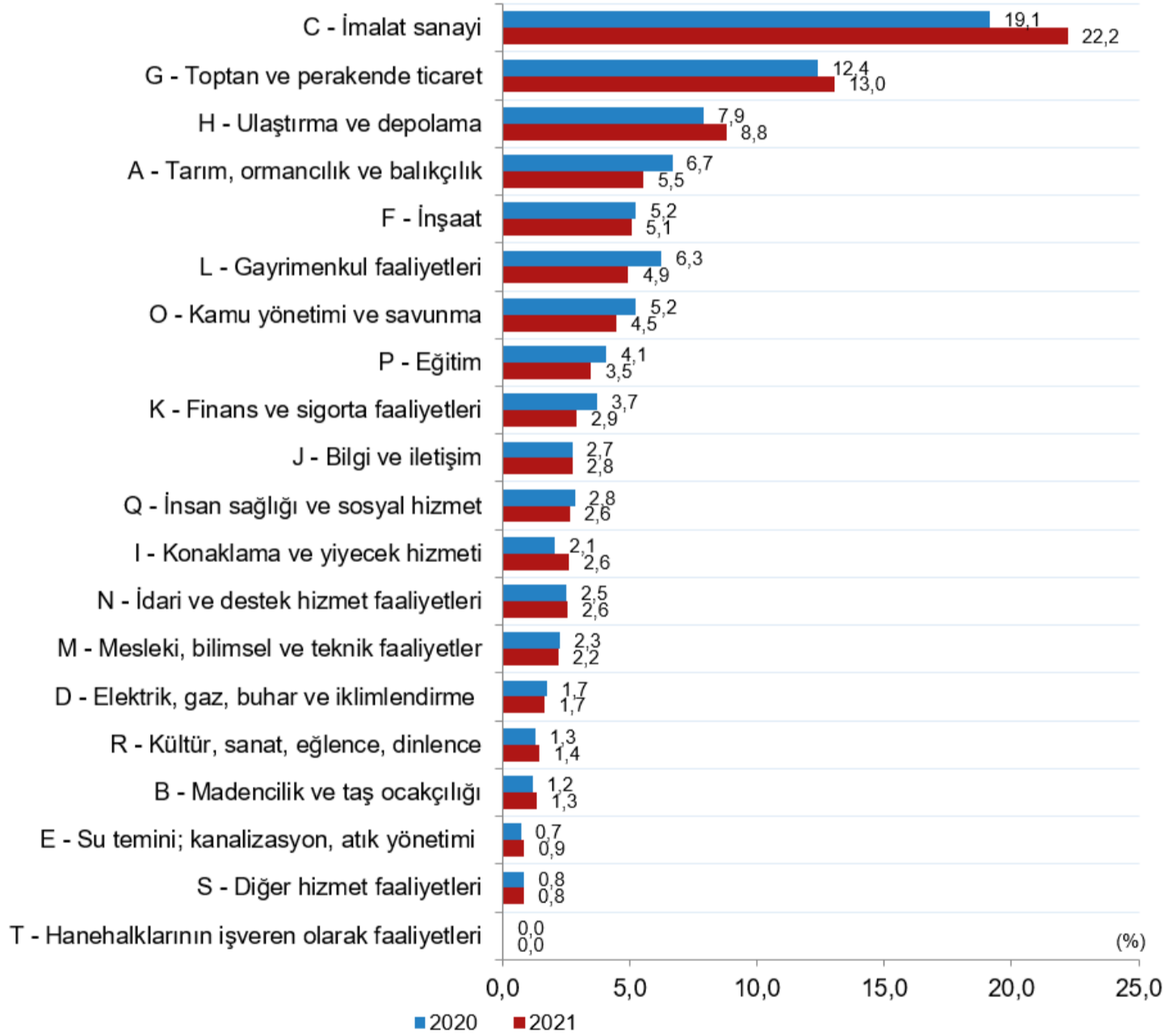
Yıllık verilere dayalı olarak hesaplanan bağımsız yıllık gayrisafi yurt içi hasıla (GSYH), zincirlenmiş hacim endeksiyle 2021 yılında bir önceki yıla göre %11,4 arttı.

Üretim yöntemine göre cari fiyatlarla GSYH, 2021 yılında bir önceki yıla göre %43,6 artarak 7 trilyon 248 milyar 789 milyon TL oldu. Gayrisafi yurt içi hasılda en yüksek payı 2021 yılında %22,2 ile imalat sanayi aldı. İmalatı, %13,0 ile toptan ve perakende ticaret; motorlu kara taşıtlarının ve motosikletlerin onarımı ve %8,8 ile ulaştırma ve depolama sektörü izledi. Yıllık gayrisafi yurt içi hasılda en düşük pay hanehalklarının işverenler olarak faaliyetleri için gerçekleşti.

### Kişi başına gayrisafi yurt içi hasıla 2021 yılında 86 bin 144 TL oldu

Kişi başına GSYH, 2021 yılında cari fiyatlarla 86 bin 144 TL, ABD doları cinsinden 9 bin 592 dolar oldu.

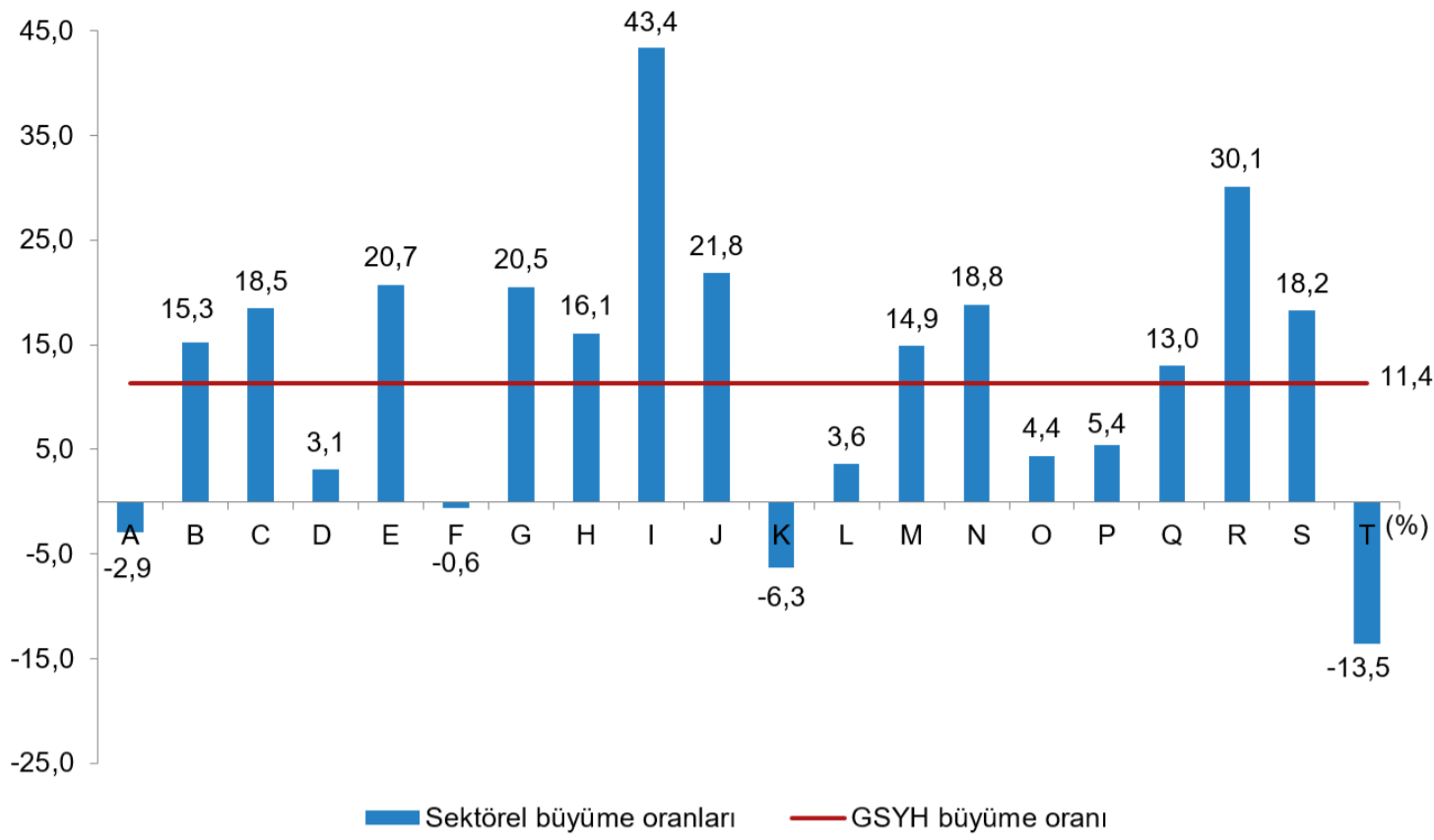
### Üretim yöntemine göre GSYH hesabında sektörlerin payları, cari fiyatlarla, 2020, 2021



### Konaklama ve yiyecek hizmeti faaliyetleri %43,4 ile en çok büyüyen sektör oldu

I-Konaklama ve yiyecek hizmeti faaliyetleri %43,4, R-Kültür, sanat, eğlence, dinlence ve spor %30,1 ve J-Bilgi ve iletişim %21,8 ile 2021 yılında en çok büyüyen sektörler oldu. T-Hanehalklarının işverenler olarak faaliyetleri %13,5, K-Finans ve sigorta faaliyetleri %6,3, A-Tarım, ormancılık ve balıkçılık faaliyetleri %2,9 ile en çok küçülen sektörler oldu.

### Sektörel büyüme oranları, zincirlenmiş hacim endeks değişim oranları, 2021



### Yerleşik hanehalkı nihai tüketim harcamaları 2021 yılında bir önceki yıla göre %15,3 arttı

Yerleşik hanehalkı nihai tüketim harcamaları 2021 yılında bir önceki yıl zincirlenmiş hacim endeksine göre %15,3 arttı. Yerleşik hanehalkı nihai tüketim harcamalarının cari değerlerle GSYH içindeki payı %54,9 oldu. Hanehalkı harcamalarında en yüksek payı alan harcama grupları sırasıyla, %23,4 ile gıda ve alkolsüz içecekler, %16,2 ile ulaştırma ve %13,2 ile konut, su, elektrik, gaz ve diğer yakıtlar oldu.

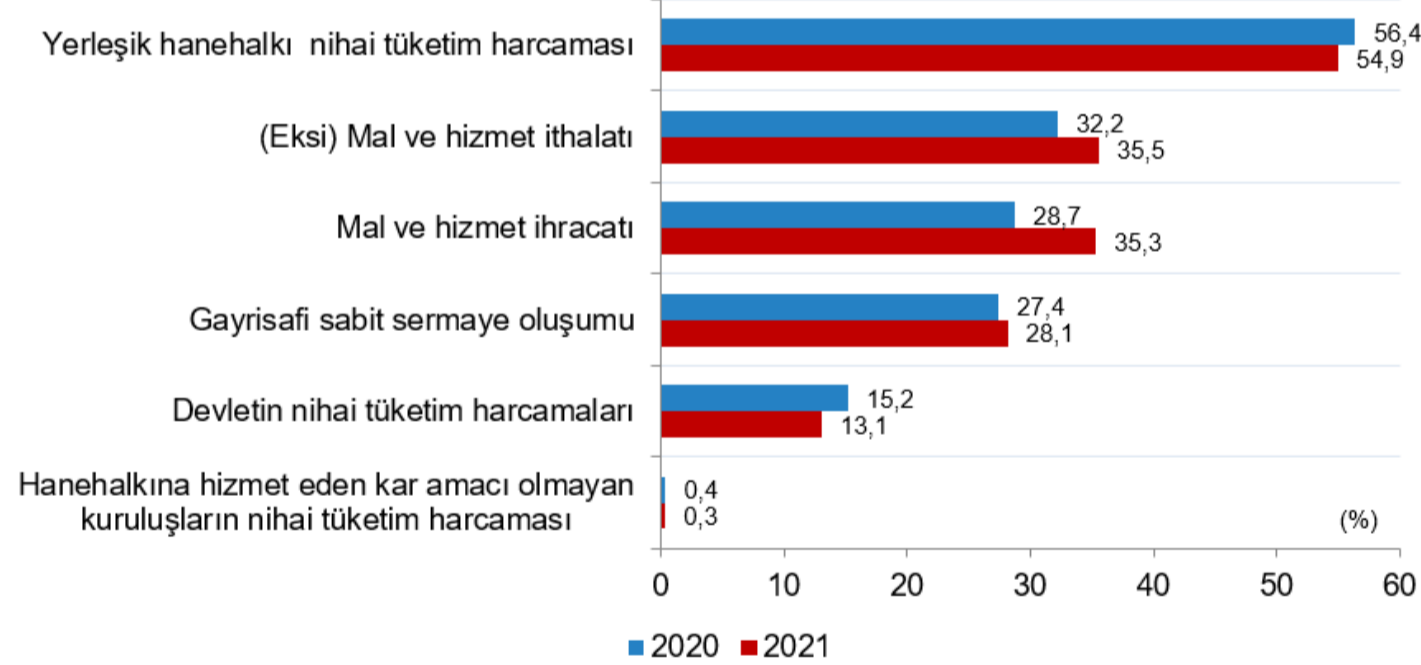
### Devletin nihai tüketim harcamaları 2021 yılında bir önceki yıla göre %2,6 arttı

Devletin nihai tüketim harcamalarının GSYH içindeki payı 2021 yılında %13,1 olurken, gayrisafi sabit sermaye oluşumunun payı %28,1 olarak gerçekleşti. Bir önceki yıl zincirlenmiş hacim endeksine göre, devletin nihai tüketim harcamaları %2,6 artarken, gayrisafi sabit sermaye oluşumu ise %7,4 arttı.

### Mal ve hizmet ihracatı 2021 yılında %24,9, ithalatı ise %2,4 arttı

Mal ve hizmet ihracatı 2021 yılında zincirlenmiş hacim endeksi olarak %24,9, ithalatı ise %2,4 arttı. Harcama yöntemine göre cari GSYH ana bileşenleri içerisinde toplam mal ve hizmet ihracatının payı %35,3, ithalatının payı ise %35,5 oldu.

### Harcama yöntemiyle GSYH ana bileşenlerinin payları, 2020, 2021



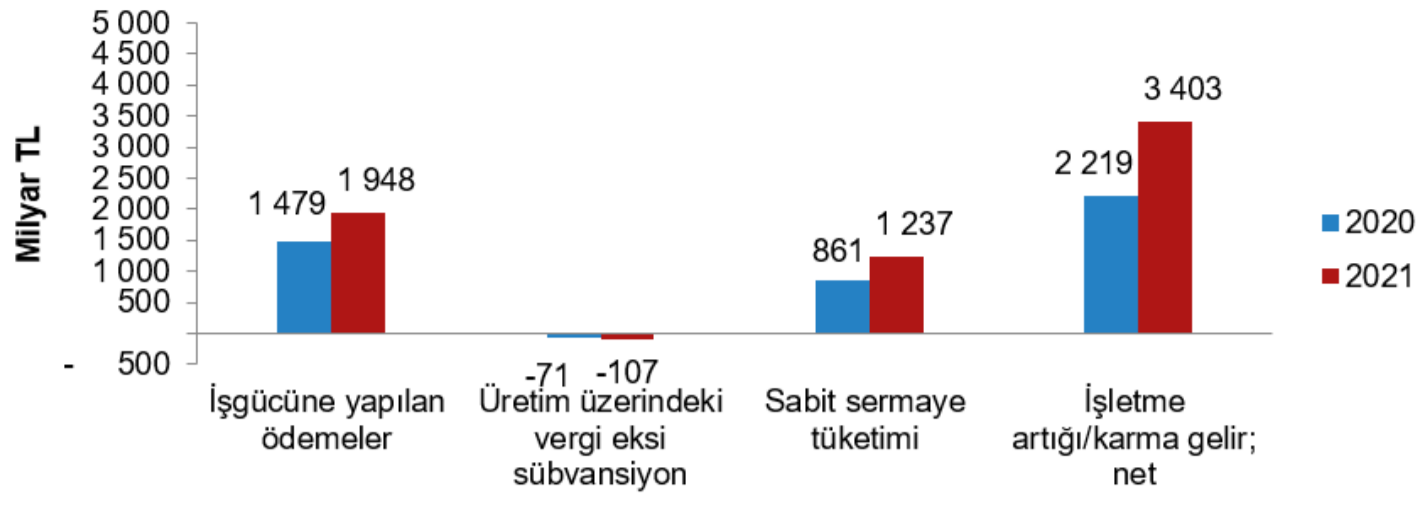
### İşgücü ödemeleri 2021 yılında %31,7 arttı

Gelir yöntemiyle gayrisafi yurt içi hasıla hesaplamalarına göre işgücü ödemeleri, 2021 yılında bir önceki yıla göre %31,7 artarken, brüt işletme artışı/karma gelir %50,7 arttı.

### İşgücü ödemelerinin gayrisafi katma değer içindeki payı %30,1 oldu

İşgücüne yapılan ödemelerin cari gayrisafi katma değer içindeki payı 2020 yılında %32,9 iken bu oran 2021 yılında %30,1 oldu. Net işletme artışı/karma gelirin payı ise 2020 yılında %49,4 iken 2021 yılında %52,5 oldu.

### Gelir yöntemiyle gayrisafi katma değer ana bileşenleri, 2020, 2021



Bu konu ile ilgili bir sonraki haber bülteninin yayımlanma tarihi Eylül 2023'tür.

#### AÇIKLAMALAR

Ulusal Hesaplar Sistemi metodolojisi gereği; dönemsel GSYH değerleri tahmin niteliği taşımakta olup, yıllık, detay düzeyi daha yüksek ve güncellenmiş verilerle hazırlanan Bağımsız Yıllık GSYH hesabı ile birlikte revize edilmektedir.