

## Dönemsel Gayrisafi Yurt İçi Hasıla, I. Çeyrek: Ocak-Mart, 2021

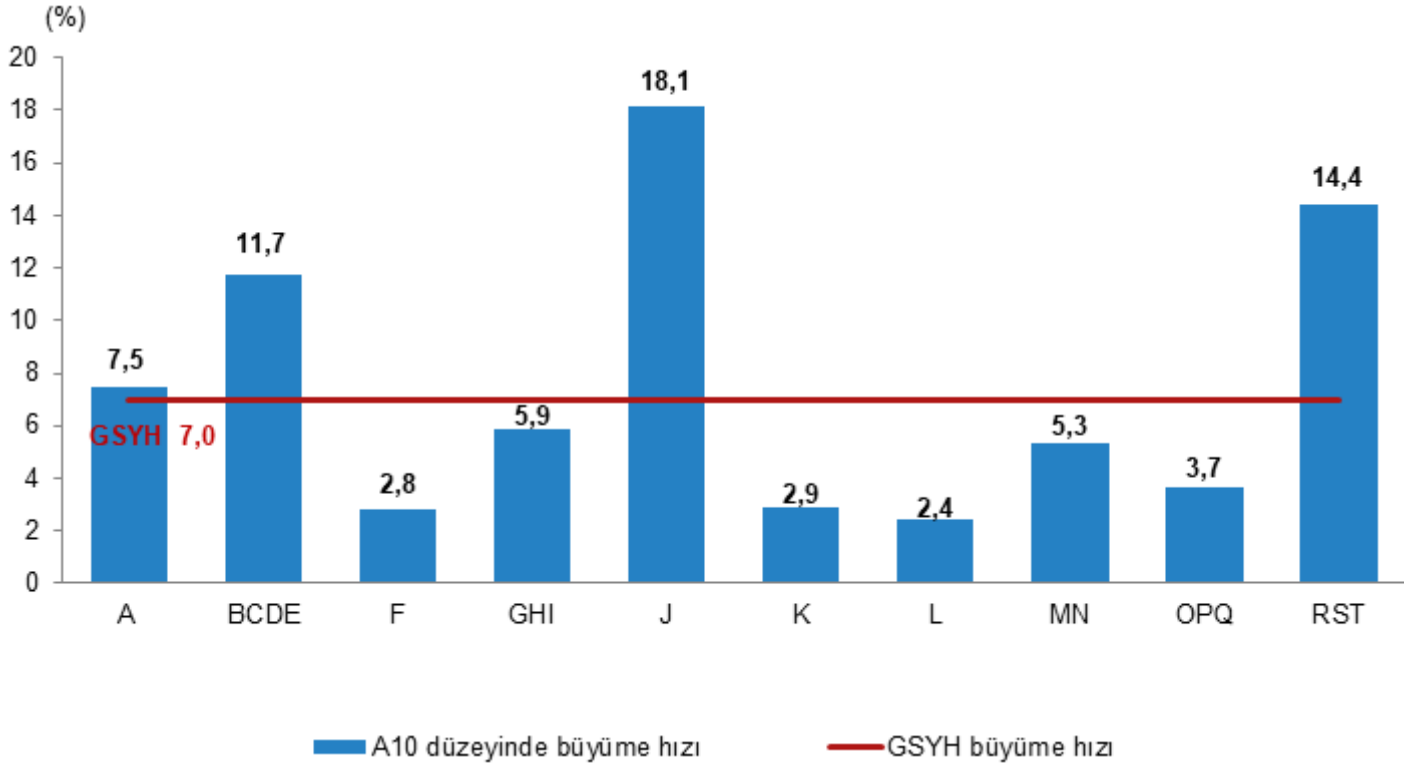
### Gayrisafi Yurt İçi Hasıla (GSYH) 2021 yılı birinci çeyreğinde %7,0 arttı

GSYH 2021 yılı birinci çeyrek ilk tahmini; zincirlenmiş hacim endeksi olarak, bir önceki yılın aynı çeyreğine göre %7,0 arttı.

### Bilgi ve iletişim faaliyetleri 2021 yılı birinci çeyreğinde %18,1 arttı

GSYH'yi oluşturan faaliyetler incelendiğinde; 2021 yılı birinci çeyreğinde bir önceki yıla göre zincirlenmiş hacim endeksi olarak; bilgi ve iletişim faaliyetleri %18,1, diğer hizmet faaliyetleri %14,4, sanayi %11,7, tarım %7,5, hizmetler %5,9, mesleki, idari ve destek hizmet faaliyetleri %5,3, kamu yönetimi, eğitim, insan sağlığı ve sosyal hizmet faaliyetleri %3,7, finans ve sigorta faaliyetleri %2,9, inşaat %2,8 ve gayrimenkul faaliyetleri %2,4 arttı.

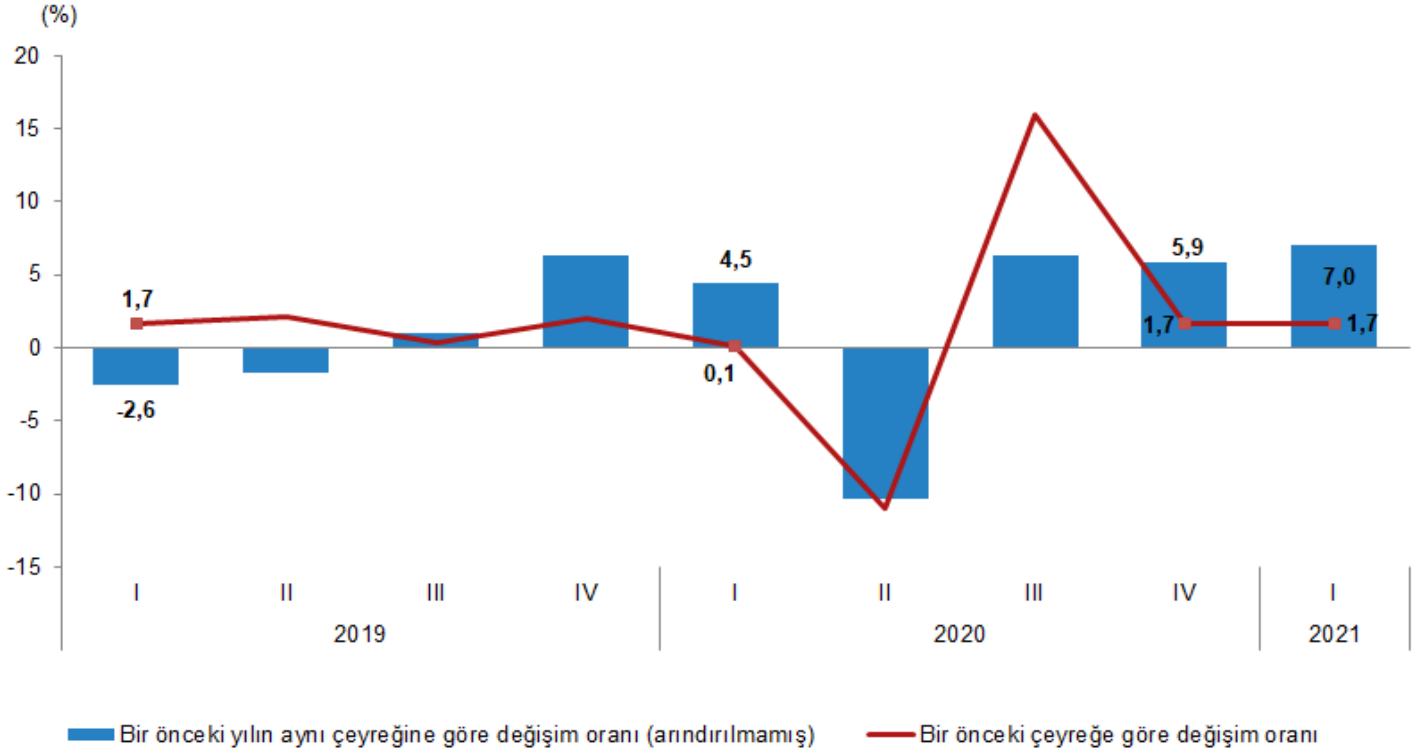
### GSYH, iktisadi faaliyet kollarına göre A10<sup>(1)</sup> düzeyinde büyüme hızları, I. Çeyrek: Ocak-Mart, 2021



(1) A-Tarım, ormancılık ve balıkçılık, BCDE-Sanayi, F-İnşaat, GHI- Hizmetler, J-Bilgi ve iletişim, K-Finans ve sigorta faaliyetleri, L-Gayrimenkul faaliyetleri, MN- Mesleki, idari ve destek hizmet faaliyetleri, OPQ- Kamu yönetimi, eğitim, insan sağlığı ve sosyal hizmet faaliyetleri, RST- Diğer hizmet faaliyetleri.

Mevsim ve takvim etkilerinden arındırılmış GSYH zincirlenmiş hacim endeksi, bir önceki çeyreğe göre %1,7 arttı. Takvim etkisinden arındırılmış GSYH zincirlenmiş hacim endeksi, 2021 yılı birinci çeyreğinde bir önceki yılın aynı çeyreğine göre %7,3 arttı.

## GSYH büyüme hızları, I. Çeyrek: Ocak-Mart, 2021



## GSYH 2021 yılının birinci çeyreğinde cari fiyatlarla 1 trilyon 386 milyar 347 milyon TL oldu

Üretim yöntemiyle Gayrisafi Yurt İçi Hasıla tahmini, 2021 yılının birinci çeyreğinde cari fiyatlarla bir önceki yılın aynı çeyreğine göre %29,1 artarak 1 trilyon 386 milyar 347 milyon TL oldu. GSYH'nin birinci çeyrek değeri cari fiyatlarla ABD doları bazında 188 milyar 65 milyon olarak gerçekleşti.

## GSYH sonuçları, I. Çeyrek: Ocak-Mart, 2021

Yıl	Çeyrek	GSYH			
		Cari fiyatlarla (Milyon TL)	Cari fiyatlarla (Milyon \$)	Zincirlenmiş hacim endeksi	Değişim oranı (%)
2019	Yıllık	4 320 191	760 778	176,1	0,9
	I	925 360	172 414	154,4	-2,6
	II	1 028 470	175 231	170,5	-1,7
	III	1 158 060	204 169	187,0	1,0
	IV	1 208 300	208 965	192,5	6,4
2020	Yıllık	5 047 909	717 049	179,2	1,8
	I	1 073 528	176 579	161,3	4,5
	II	1 035 789	152 268	152,9	-10,3
	III	1 413 804	196 569	198,7	6,3
	IV	1 524 788	191 633	203,8	5,9
2021	I	1 386 347	188 065	172,6	7,0

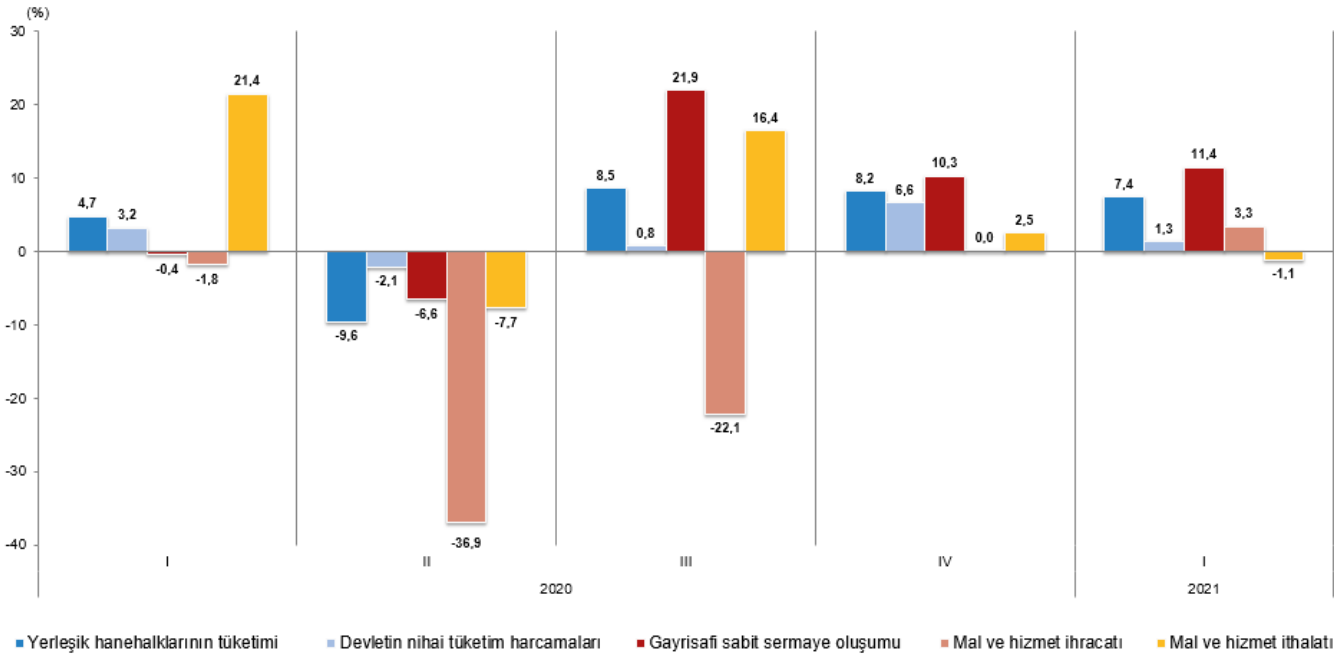
## Yerleşik hanehalklarının tüketim harcamaları 2021 yılı birinci çeyreğinde %7,4 arttı

Yerleşik hanehalklarının tüketim harcamaları, 2021 yılının birinci çeyreğinde bir önceki yılın aynı çeyreğine göre zincirlenmiş hacim endeksi olarak %7,4 arttı. Devletin nihai tüketim harcamaları %1,3, gayrisafi sabit sermaye oluşumu %11,4 arttı.

## Mal ve hizmet ihracatı 2021 yılı birinci çeyreğinde %3,3 artarken ithalatı %1,1 azaldı

Mal ve hizmet ihracatı, 2021 yılının birinci çeyreğinde bir önceki yılın aynı çeyreğine göre zincirlenmiş hacim endeksi olarak %3,3 artarken ithalatı %1,1 azaldı.

### Harcama yöntemiyle GSYH bileşenlerinin büyüme hızları, I. Çeyrek: Ocak-Mart, 2021



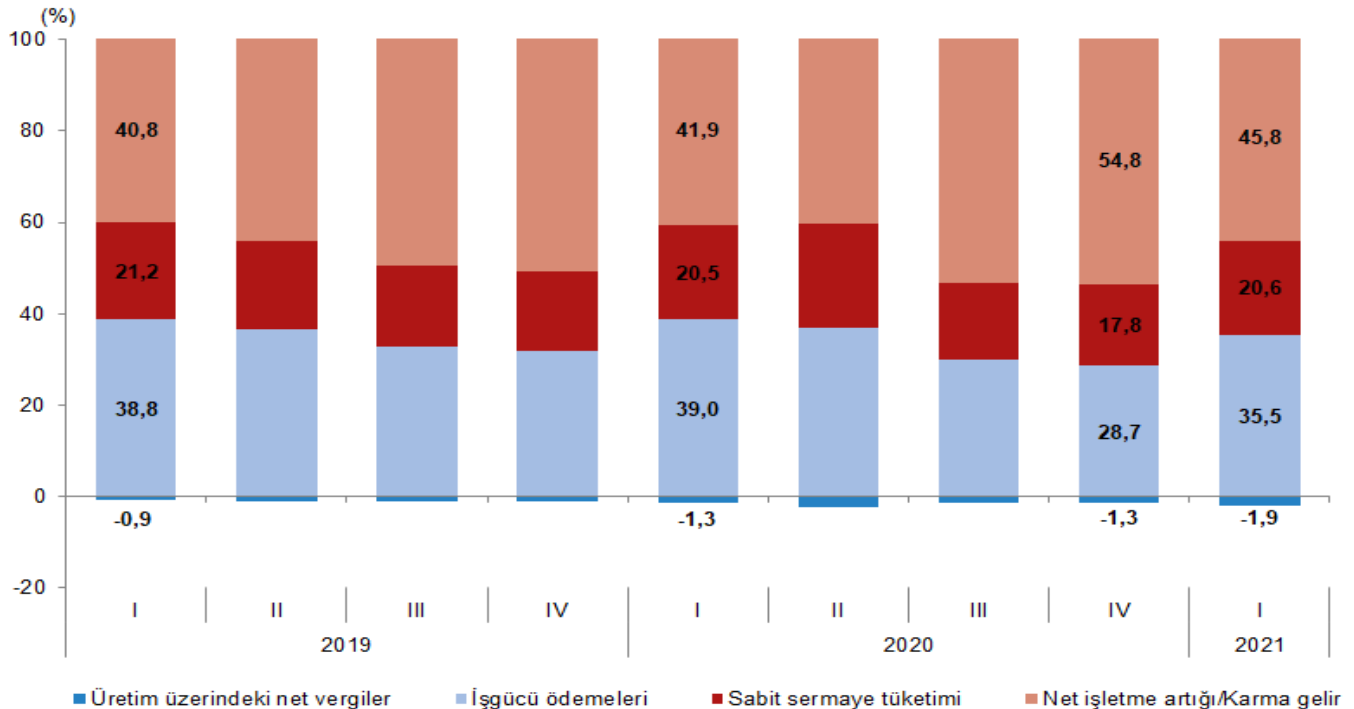
## İşgücü ödemeleri 2021 yılı birinci çeyreğinde %16,0 arttı

İşgücü ödemeleri, 2021 yılının birinci çeyreğinde bir önceki yılın aynı çeyreğine göre %16,0, net işletme artışı/karma gelir ise %39,1 arttı.

## İşgücü ödemelerinin Gayrisafi Katma Değer içerisindeki payı %35,5 oldu

İşgücü ödemelerinin cari fiyatlarla Gayrisafi Katma Değer içerisindeki payı geçen yılın birinci çeyreğinde %39,0 iken bu oran 2021 yılında %35,5 oldu. Net işletme artışı/karma gelirin payı ise %41,9'dan %45,8'e arttı.

### Gelir yöntemiyle GSYH bileşenlerinin Gayrisafi Katma Değer içerisindeki payları, I. Çeyrek: Ocak-Mart, 2021



Bu konu ile ilgili bir sonraki haber bülteninin yayımlanma tarihi 1 Eylül 2021'dir.