

Sayı: 37180 01 Mart 2021 Saat: 10:00

Dönemsel Gayrisafi Yurt İçi Hasıla, IV. Çeyrek: Ekim - Aralık, 2020

Gayrisafi Yurt İçi Hasıla (GSYH) 2020 yılında %1,8 arttı

Üretim yöntemine göre dört dönem toplamıyla elde edilen yıllık GSYH, zincirlenmiş hacim endeksi olarak (2009=100), 2020 yılında bir önceki yıla göre %1,8 arttı.

Üretim yöntemine göre cari fiyatlarla GSYH, 2020 yılında bir önceki yıla göre %16,8 artarak 5 trilyon 47 milyar 909 milyon TL oldu.

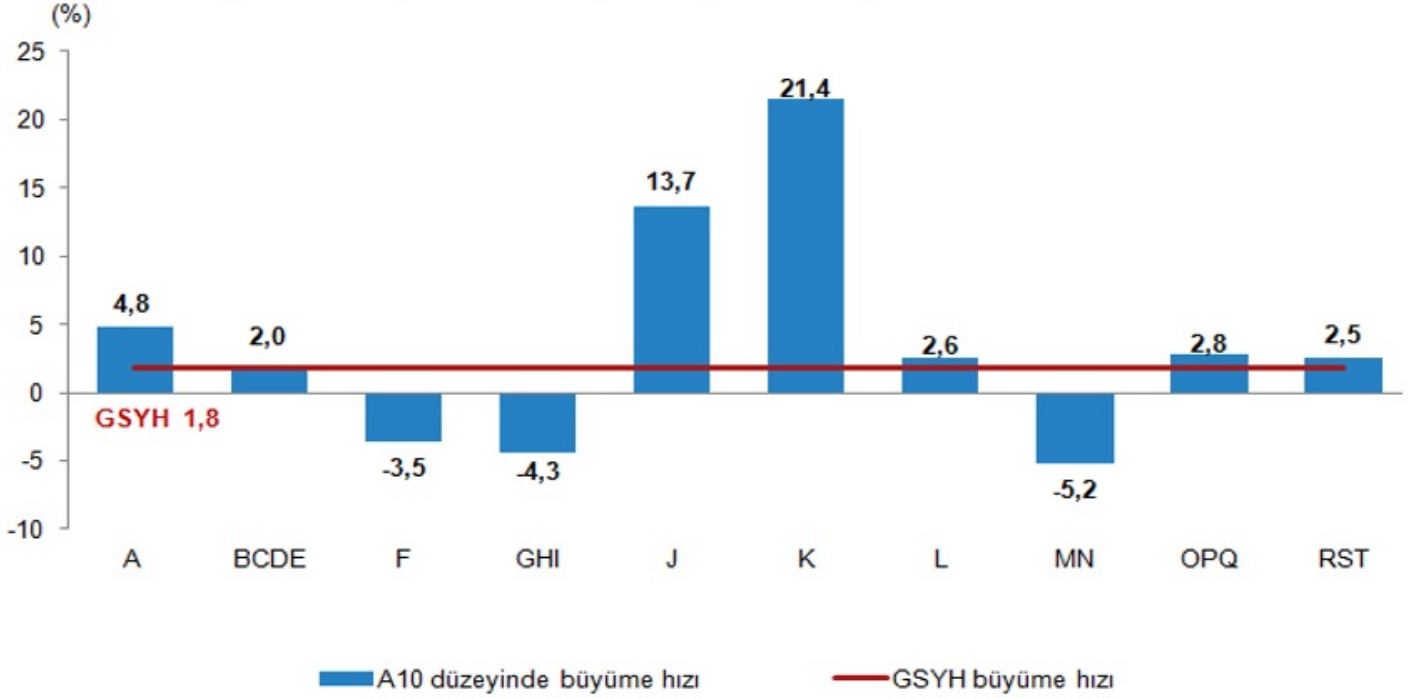
Kişi başına Gayrisafi Yurt İçi Hasıla 2020 yılında 60 537 TL oldu

2020 yılında kişi başına GSYH cari fiyatlarla 60 537 TL, ABD doları cinsinden 8 599 olarak hesaplandı.

Finans ve sigorta faaliyetleri 2020 yılında %21,4 arttı

GSYH'yi oluşturan faaliyetler incelendiğinde; 2020 yılında bir önceki yıla göre zincirlenmiş hacim endeksi olarak; finans ve sigorta faaliyetleri toplam katma değeri %21,4, bilgi ve iletişim faaliyetleri %13,7, tarım sektörü %4,8, kamu yönetimi, eğitim, insan sağlığı ve sosyal hizmet faaliyetleri %2,8, gayrimenkul faaliyetleri %2,6, diğer hizmet faaliyetleri %2,5 ve sanayi %2,0 arttı. Mesleki, idari ve destek hizmet faaliyetleri %5,2, hizmetler %4,3, inşaat sektörü ise %3,5 azaldı.

GSYH, iktisadi faaliyet kollarına göre A10⁽¹⁾ düzeyinde büyüme hızları, 2020



(1) A-Tarım, ormancılık ve balıkçılık BCDE-Sanayi, F-İnşaat, GHI- Hizmetler, J-Bilgi ve iletişim, K-Finans ve sigorta faaliyetleri, L-Gayrimenkul faaliyetleri, MN- Mesleki, idari ve destek hizmet faaliyetleri, OPQ- Kamu yönetimi, eğitim, insan sağlığı ve sosyal hizmet faaliyetleri, RST- Diğer hizmet faaliyetleri.

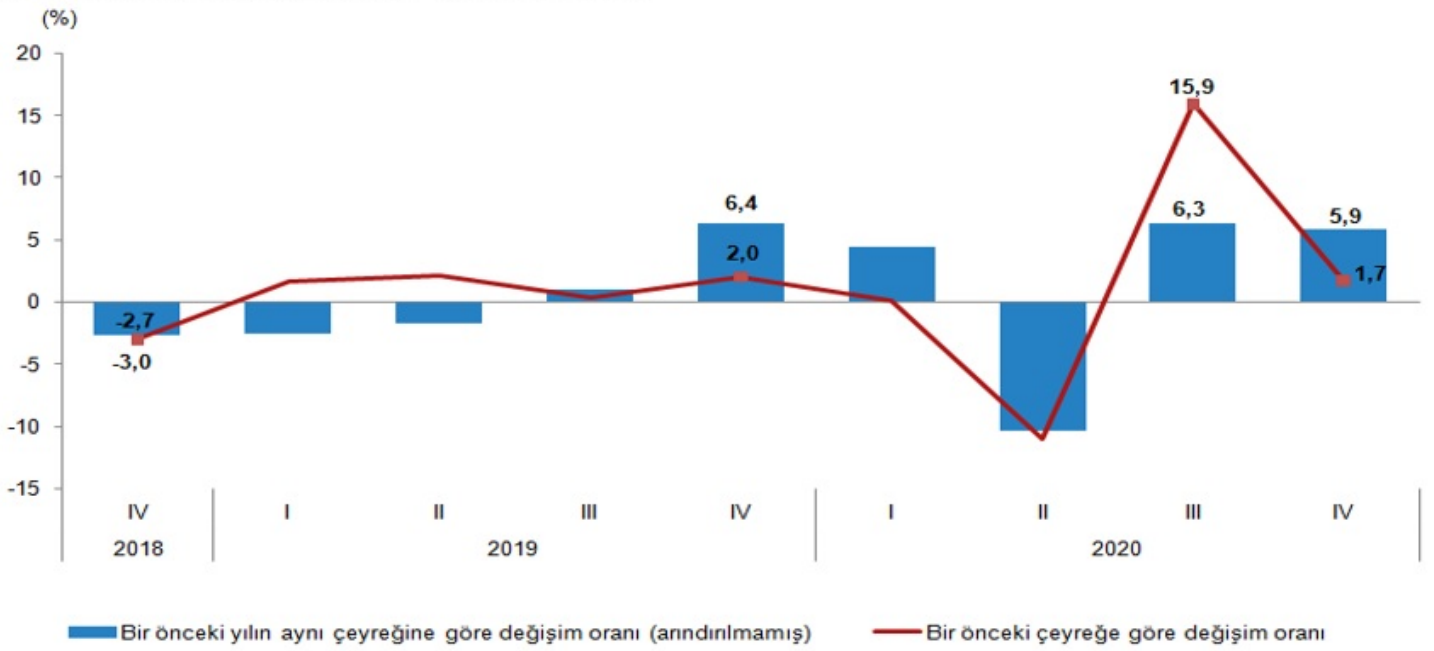
GSYH 2020 yılı dördüncü çeyreğinde %5,9 arttı

GSYH dördüncü çeyrek ilk tahmini; zincirlenmiş hacim endeksi olarak, 2020 yılının dördüncü çeyreğinde bir önceki yılın aynı çeyreğine göre %5,9 arttı.

Mevsim ve takvim etkilerinden arındırılmış GSYH zincirlenmiş hacim endeksi, bir önceki çeyreğe göre %1,7 arttı.

Mevsim ve takvim etkilerinden arındırılmış GSYH zincirlenmiş hacim endeksi, bir önceki çeyreğe göre %1,7 arttı. Takvim etkisinden arındırılmış GSYH zincirlenmiş hacim endeksi, 2020 yılı dördüncü çeyreğinde bir önceki yılın aynı çeyreğine göre %5,8 arttı.

GSYH büyüme hızları, IV. Çeyrek: Ekim-Aralık, 2020



GSYH 2020 yılının dördüncü çeyreğinde cari fiyatlarla 1 trilyon 524 milyar 788 milyon TL oldu

Üretim yöntemiyle Gayrisafi Yurt İçi Hasıla tahmini, 2020 yılının dördüncü çeyreğinde cari fiyatlarla bir önceki yılın aynı çeyreğine göre %26,2 artarak 1 trilyon 524 milyar 788 milyon TL oldu. GSYH'nin dördüncü çeyrek değeri cari fiyatlarla ABD doları bazında 191 milyar 633 milyon olarak gerçekleşti.

GSYH sonuçları, IV. Çeyrek: Ekim-Aralık, 2020

		GSYH			
Yıl	Çeyrek	Cari fiyatlarla (Milyon TL)	Cari fiyatlarla (Milyon \$)	Zincirlenmiş hacim endeksi	Değişim oranı (%)
2019	Yıllık	4 320 191	760 778	176,1	0,9
	I	925 360	172 414	154,4	-2,6
	II	1 028 470	175 231	170,5	-1,7
	III	1 158 060	204 169	187,0	1,0
	IV	1 208 300	208 965	192,5	6,4
2020	Yıllık	5 047 909	717 049	179,2	1,8
	I ^(r)	1 073 528	176 579	161,3	4,5
	II ^(r)	1 035 789	152 268	152,9	-10,3
	III ^(r)	1 413 804	196 569	198,7	6,3
	IV	1 524 788	191 633	203,8	5,9

(r) İlgili çeyreklerde revizyon yapılmıştır.

Hanehalkı nihai tüketim harcamaları 2020 yılında %3,2 arttı

Yerleşik hanehalklarının nihai tüketim harcamaları, 2020 yılında bir önceki yıl zincirlenmiş hacim endeksine göre %3,2 arttı. Hanehalkı tüketim harcamalarının GSYH içindeki payı %56,4 oldu.

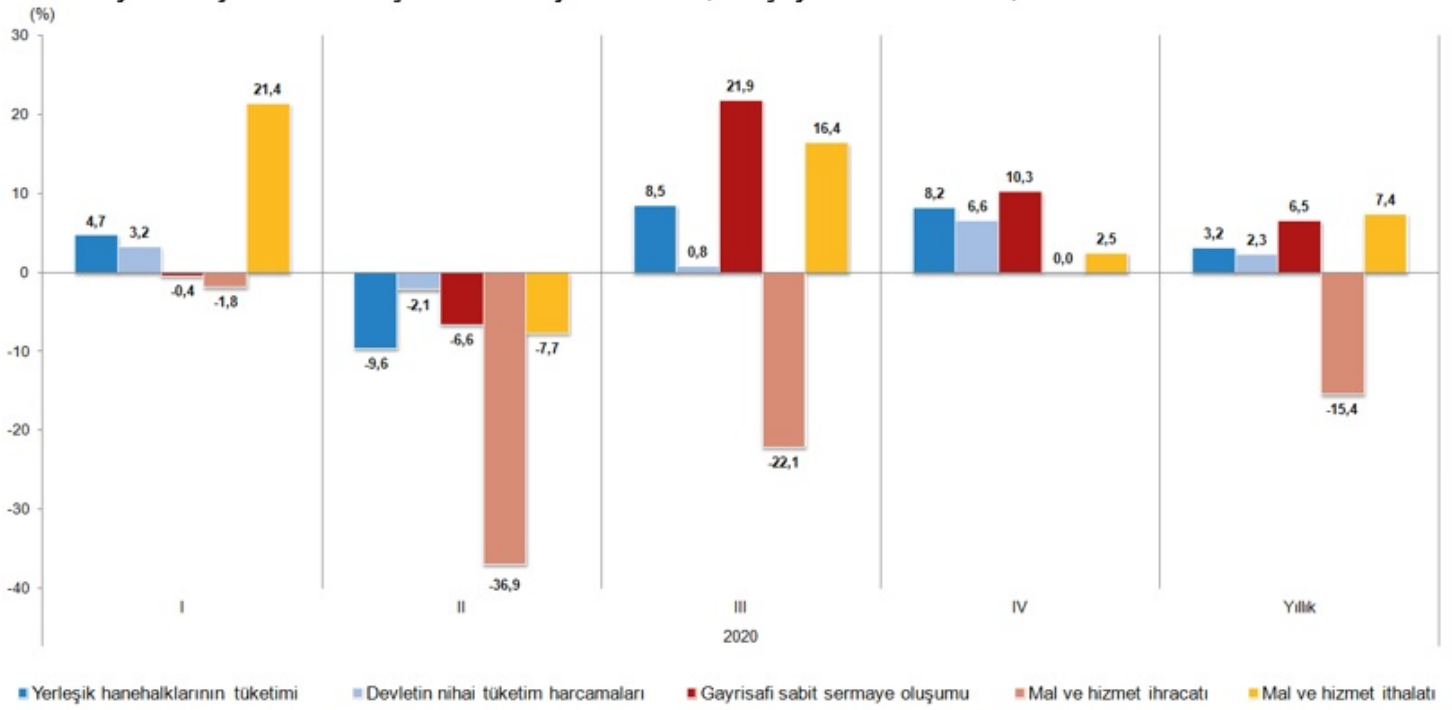
Hanehalkı nihai tüketim harcamaları 2020 yılı dördüncü çeyreğinde %8,2 arttı

Yerleşik hanehalklarının nihai tüketim harcamaları 2020 yılının dördüncü çeyreğinde bir önceki yılın aynı çeyreğine göre zincirlenmiş hacim endeksi olarak %8,2 arttı. Devletin nihai tüketim harcamaları %6,6, gayrisafi sabit sermaye oluşumu ise %10,3 arttı.

Mal ve hizmet ithalatı 2020 yılında %7,4 arttı, ihracatı ise %15,4 azaldı

2020 yılında bir önceki yıl zincirlenmiş hacim endeksine göre mal ve hizmet ithalatı %7,4 arttı, ihracatı ise %15,4 azaldı. Mal ve hizmet ihracatı, 2020 yılının dördüncü çeyreğinde bir önceki yılın aynı çeyreğine göre zincirlenmiş hacim endeksi olarak aynı kalırken ithalatı ise %2,5 arttı.

Harcama yöntemiyle GSYH bileşenlerinin büyüme hızları, IV. Çeyrek: Ekim-Aralık, 2020



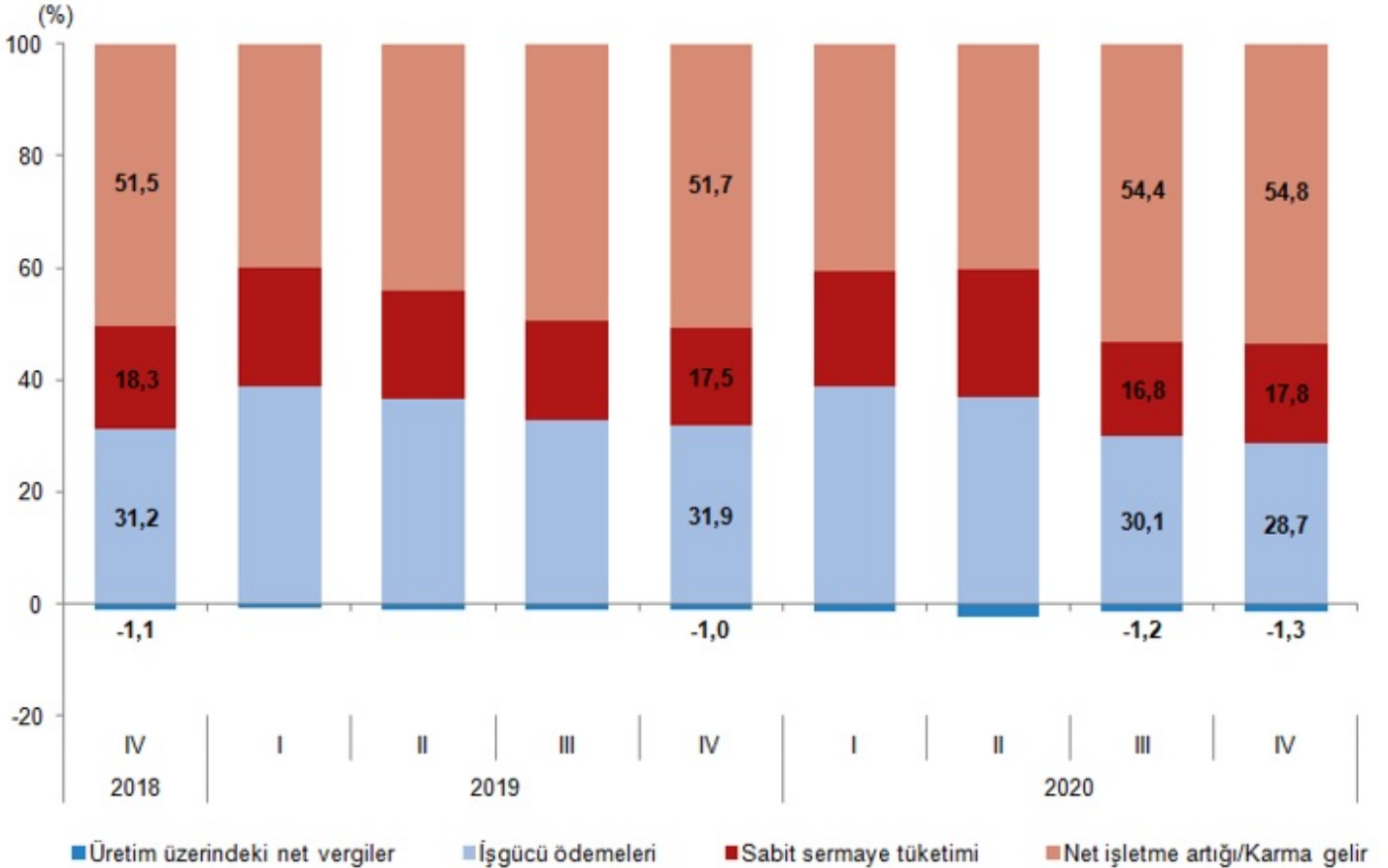
İşgücü ödemeleri 2020 yılında %9,6 arttı

İşgücü ödemeleri 2020 yılında %9,6 artarken, net işletme artışı/karma gelir %20,2 arttı. İşgücü ödemeleri, 2020 yılının dördüncü çeyreğinde ise bir önceki yılın aynı çeyreğine göre %12,2, net işletme artışı/karma gelir %32,0 arttı.

2020 yılında işgücü ödemelerinin Gayrisafi Katma Değer içerisindeki payı %33,0 oldu

İşgücü ödemelerinin cari fiyatlarla Gayrisafi Katma Değer içerisindeki payı geçen yıl %34,8 iken bu oran 2020 yılında %33,0 oldu. Net işletme artışı/karma gelirin payı ise %47,5'ten %49,4'e yükseldi.

Gelir yöntemiyle GSYH bileşenlerinin Gayrisafi Katma Değer içerisindeki payları, IV. Çeyrek: Ekim-Aralık, 2020





Bu konu ile ilgili bir sonraki haber bülteninin yayımlanma tarihi 31 Mayıs 2021'dir.



TS37180

Teknik bilgi için: MEHMET ILGAR
Telefon: +90 312 454 76 55
e.posta: mehmet.ilgar@tuik.gov.tr

Bilgi talebi için: Bilgi Dağıtım Grubu
Telefon: +90 312 454 72 56
e.posta: bilgi@tuik.gov.tr

 /tuikbilgi
 /tuikbilgi