

Sayı: 33604 29 Mayıs 2020 Saat: 10:00

Dönemsel Gayrisafi Yurt İçi Hasıla, I. Çeyrek: Ocak - Mart, 2020

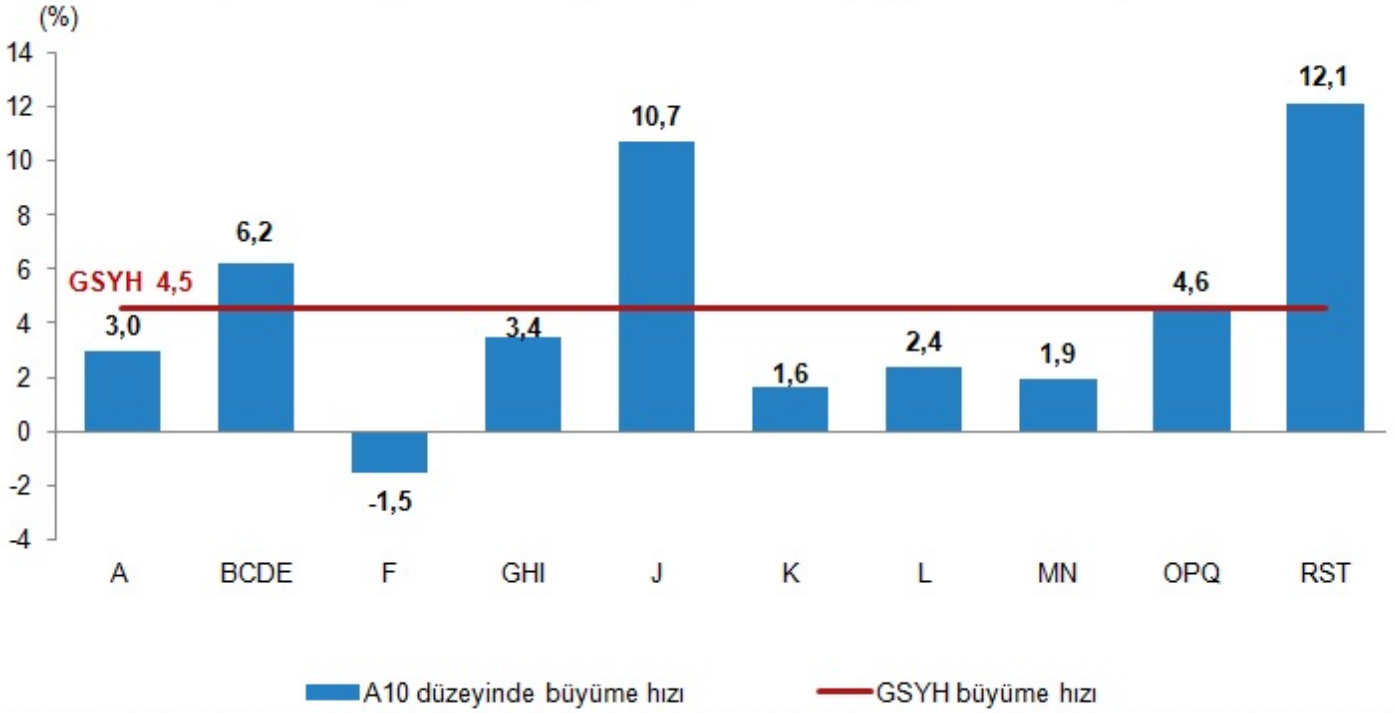
GSYH 2020 yılı birinci çeyreğinde %4,5 arttı

GSYH 2020 yılı birinci çeyrek ilk tahmini; zincirlenmiş hacim endeksi olarak, bir önceki yılın aynı çeyreğine göre %4,5 arttı.

Sanayi sektörü 2020 yılı birinci çeyreğinde %6,2 arttı

GSYH'yi oluşturan faaliyetler incelendiğinde; 2020 yılı birinci çeyreğinde bir önceki yıla göre zincirlenmiş hacim endeksi olarak; diğer hizmet faaliyetleri %12,1, bilgi ve iletişim faaliyetleri %10,7, sanayi %6,2, kamu yönetimi, eğitim, insan sağlığı ve sosyal hizmet faaliyetleri %4,6, hizmetler %3,4, tarım %3,0, gayrimenkul faaliyetleri %2,4, mesleki, idari ve destek hizmet faaliyetleri %1,9 ve finans ve sigorta faaliyetleri %1,6 arttı. İnşaat sektörü ise %1,5 azaldı.

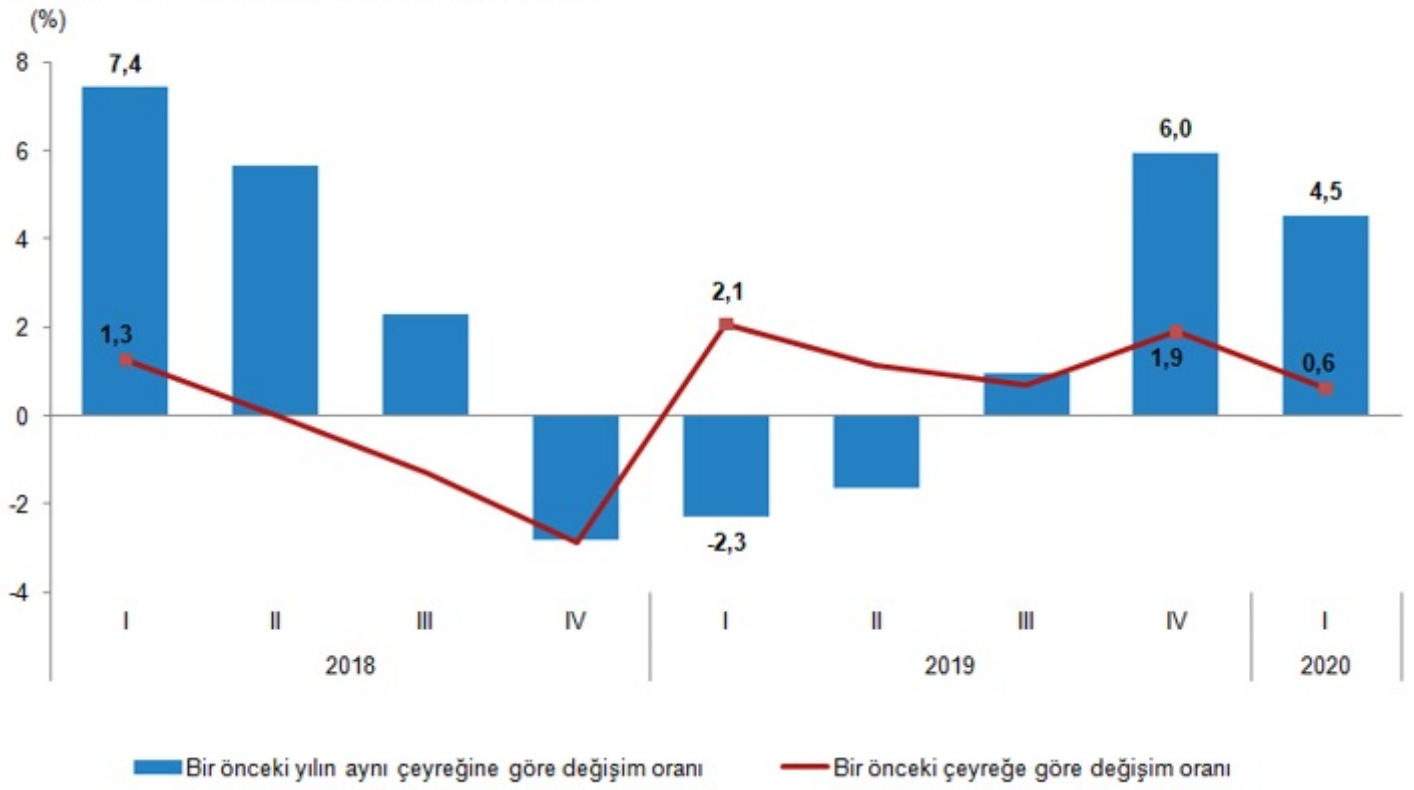
GSYH, iktisadi faaliyet kollarına göre A10* düzeyinde büyüme hızları, I. Çeyrek: Ocak-Mart, 2020



* A-Tarım, ormancılık ve balıkçılık BCDE-Sanayi, F-İnşaat, GHI- Hizmetler, J-Bilgi ve iletişim, K-Finans ve sigorta faaliyetleri, L-Gayrimenkul faaliyetleri, MN- Mesleki, idari ve destek hizmet faaliyetleri, OPQ- Kamu yönetimi, eğitim, insan sağlığı ve sosyal hizmet faaliyetleri, RST- Diğer hizmet faaliyetleri.

Mevsim ve takvim etkilerinden arındırılmış GSYH zincirlenmiş hacim endeksi, bir önceki çeyreğe göre %0,6 arttı. Takvim etkisinden arındırılmış GSYH zincirlenmiş hacim endeksi, 2020 yılı birinci çeyreğinde bir önceki yılın aynı çeyreğine göre %4,2 arttı.

GSYH büyüme hızları, I. Çeyrek: Ocak-Mart, 2020



GSYH 2020 yılının birinci çeyreğinde cari fiyatlarla 1 trilyon 71 milyar 98 milyon TL oldu

Üretim yöntemiyle Gayrisafi Yurt İçi Hasıla tahmini, 2020 yılının birinci çeyreğinde cari fiyatlarla bir önceki yılın aynı çeyreğine göre %16,2 artarak 1 trilyon 71 milyar 98 milyon TL oldu. GSYH'nin birinci çeyrek değeri cari fiyatlarla ABD doları bazında 176 milyar 146 milyon olarak gerçekleşti.

GSYH sonuçları, I. Çeyrek: Ocak-Mart, 2020

Yıl	Çeyrek	GSYH			
		Cari fiyatlarla (Milyon TL)	Cari fiyatlarla (Milyon \$)	Zincirlenmiş hacim endeksi	Değişim oranı (%)
2018	Yıllık	3 724 388	789 043	174,3	2,8
	I	790 113	207 165	158,5	7,4
	II	890 436	205 827	173,3	5,6
	III	1 026 649	189 837	184,8	2,3
	IV	1 017 190	186 214	180,7	-2,8
2019	Yıllık	4 280 381	753 693	175,9	0,9
	I	922 000	171 723	154,9	-2,3
	II	1 022 646	174 291	170,5	-1,6
	III	1 145 880	201 987	186,6	1,0
	IV	1 189 855	205 692	191,5	6,0
2020	I	1 071 098	176 146	161,9	4,5

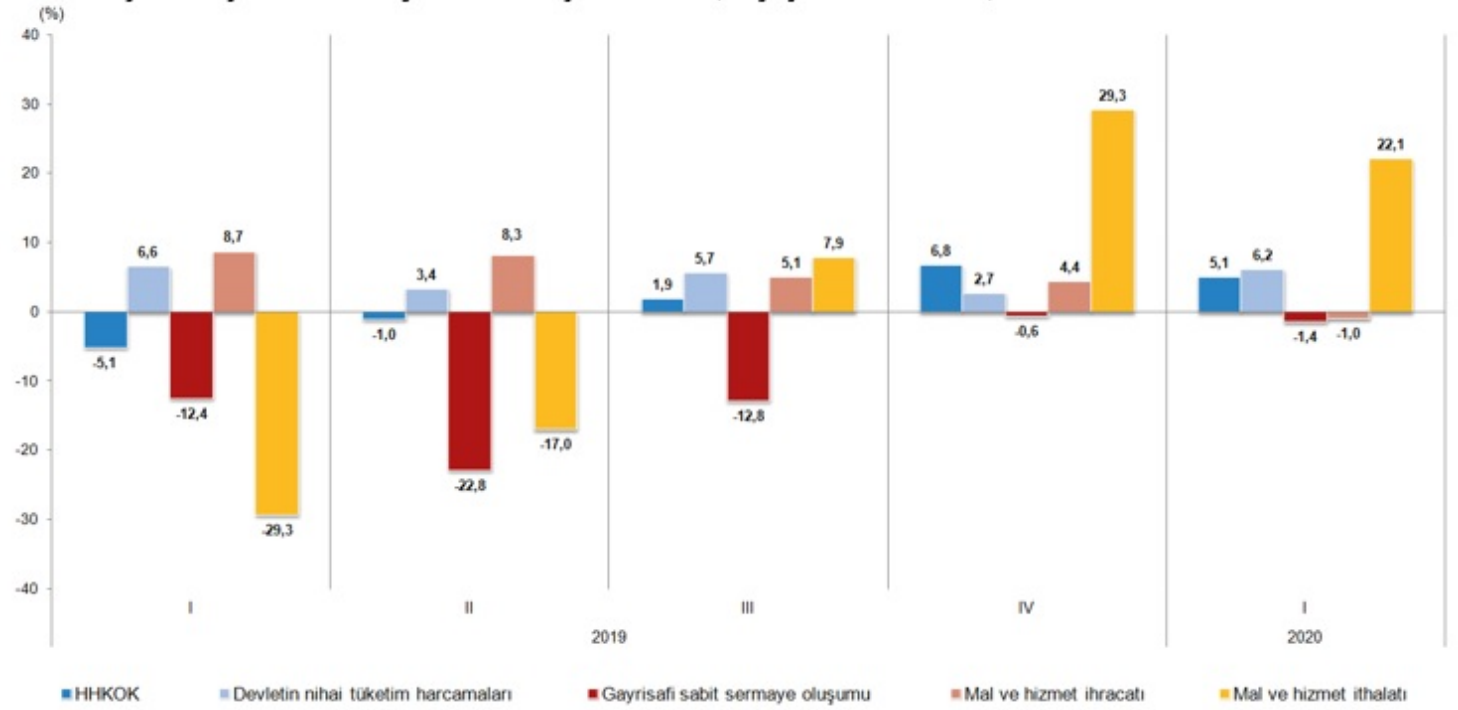
Devletin nihai tüketim harcamaları 2020 yılı birinci çeyreğinde %6,2 arttı

Devletin nihai tüketim harcamaları, 2020 yılının birinci çeyreğinde bir önceki yılın aynı çeyreğine göre zincirlenmiş hacim endeksi olarak %6,2 arttı. Yerleşik hanehalklarının ve hanehalkına hizmet eden kar amacı olmayan kuruluşların (HHKOK) toplam nihai tüketim harcamaları %5,1 artarken gayrisafi sabit sermaye oluşumu %1,4 azaldı.

Mal ve hizmet ithalatı 2020 yılı birinci çeyreğinde %22,1 arttı, ihracatı ise %1,0 azaldı

Mal ve hizmet ithalatı, 2020 yılının birinci çeyreğinde bir önceki yılın aynı çeyreğine göre zincirlenmiş hacim endeksi olarak %22,1 arttı ihracatı ise %1,0 azaldı.

Harcama yöntemiyle GSYH bileşenlerinin büyüme hızları, I. Çeyrek: Ocak-Mart, 2020



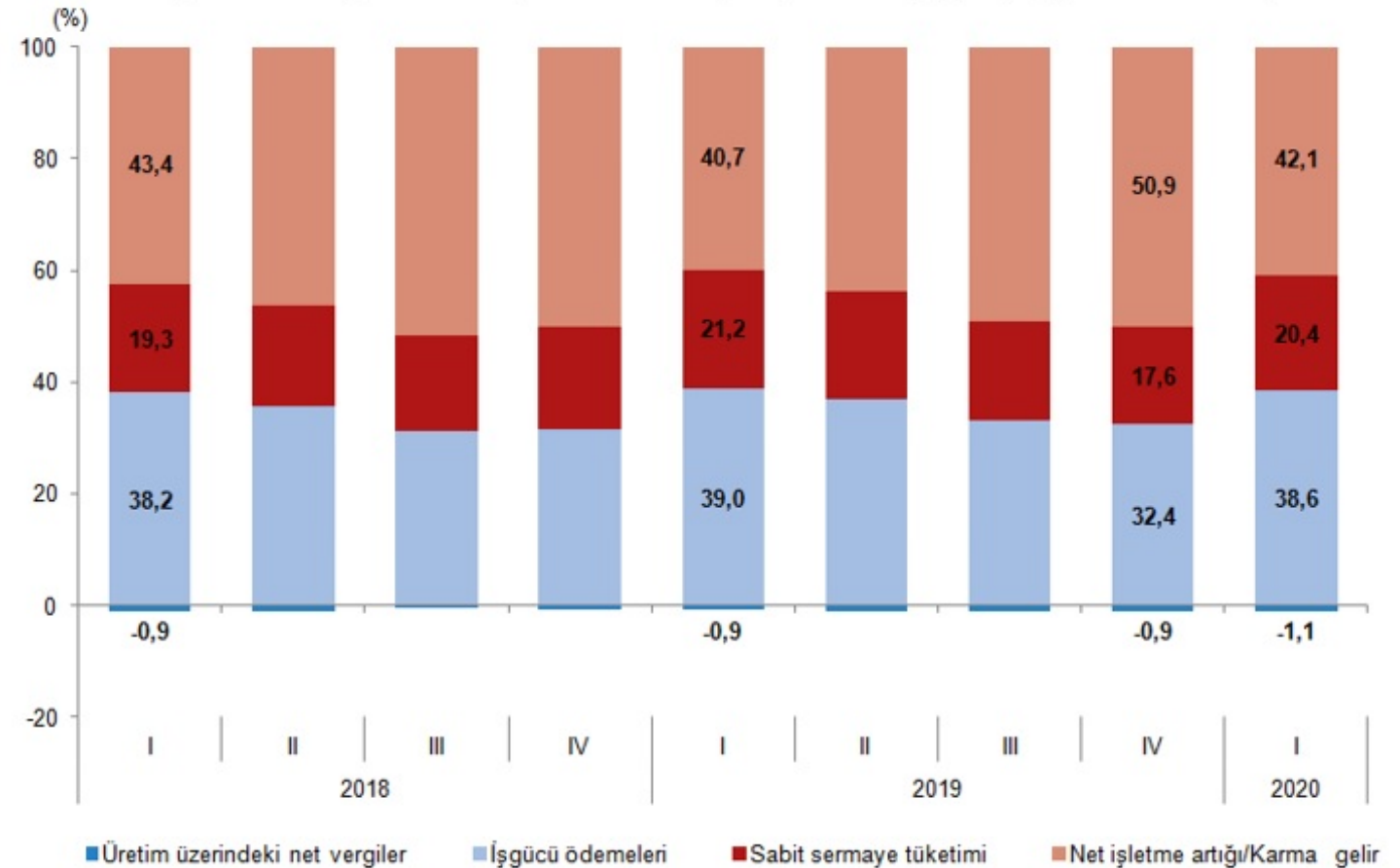
İşgücü ödemeleri 2020 yılı birinci çeyreğinde %14,6 arttı

İşgücü ödemeleri, 2020 yılının birinci çeyreğinde bir önceki yılın aynı çeyreğine göre %14,6, net işletme artışı/karma gelir %19,6 arttı.

İşgücü ödemelerinin Gayrisafi Katma Değer içerisindeki payı %38,6 oldu

İşgücü ödemelerinin cari fiyatlarla Gayrisafi Katma Değer içerisindeki payı geçen yılın birinci çeyreğinde %39,0 iken bu oran 2020 yılında %38,6 oldu. Net işletme artışı/karma gelirin payı ise %40,7'den %42,1'e yükseldi.

Gelir yöntemiyle GSYH bileşenlerinin Gayrisafi Katma Değer içerisindeki payları, I. Çeyrek: Ocak-Mart, 2020





Bu konu ile ilgili bir sonraki haber bülteninin yayımlanma tarihi 31 Ağustos 2020'dir.

"Dış Ticaret İstatistiklerinde Genel Ticaret Sistemine Geçiş" ve "Uluslararası Hizmet Ticareti İstatistiklerinin" Ödemeler Dengesi İstatistiklerinde ortaya çıkardığı revizyonun etkisinin Ulusal Hesaplar Sistemine entegrasyonuna ilişkin açıklama için Haber Bülteni tablolarına bakınız.



Teknik bilgi için: Mehmet ILGAR
Telefon: +90 312 454 76 55
e.posta: mehmet.ilgar@tuik.gov.tr

Bilgi talebi için: Bilgi Dağıtım Grubu
Telefon: +90 312 454 72 56
e.posta: bilgi@tuik.gov.tr

 / tuikbilgi
 / tuikbilgi