



Salihli Ticaret ve Sanayi Odası

SALİHLİVİZYON

SALİHLİ - KULA - SELENDİ

Yıl: 16 • Sayı: 61 • Nisan - Mayıs - Haziran 2021

Kiraz

üretimi ve ihracatı iyi yolda

ÖZEL İHTİYAÇLARA ÖZEL ÜRÜNLER

Kaliteli, inovatif ve talebe özel tasarım hizmetlerimiz artık dünyanın her yerinde.



10007 Sok. No: 1/1 AOSB. 35620 Çiğli / İzmir / TURKEY
T: + 90 (232) 376 7610 (PBX) F: + 90 (232) 376 7613
www.normholding.com - www.normcivata.com





PAKSU

SU ARITMA SİSTEMLERİ

SUYUN OLDUĞU HER YERDEYİZ

FABRİKALARDA, ÇİFTLİKLERDE, OKULDA, OTELDE

Sağlıklı İçme Suyuna Ulaşmanın En Kolay Yolu

✓ *Endüstriyel Su Arıtma Sistemleri*, ✓ *Fabrika Atıksu Arıtma Sistemleri*

✓ *Gri Su Arıtma Sistemleri*, ✓ *Ozonlu Arıtma Sistemleri*

kurulumu ve bakımlarında

Teknik ve donanımsal tecrübemizle

SALİHLİ'de

hizmetinizdeyiz



waterfë

Çözüm ortağı güvencesi ile

REFERANSLARIMIZ

- 3. İstanbul Havalimanı
- ve uluslararası projeler
- Grappa Üzüm İşletmesi
- Pakiş Hindi Çiftliği
- Nasip Tavuk Çiftliği
- Çelik Benzin İstasyonu

akartazde / 0532 251 80 67

Türkiyede İlk ve Tek

Uluslararası kalite sertifikasına sahip Eysel su arıtma cihazları ile

Sağlığınız için, sağlıklı su için.



0543 847 19 72

f paksu suarıtma

Kurtuluş Mh. 226 Sk. No: 5 Kurtuluş Cami Arkası SALİHLİ/MANİSA



4	Kiraz üretimi ve ihracatı iyi yolda
6	Salihli Kirazı, Avrupa ve Uzakdoğu'ya ihraç ediyor
8	Salihli Kirazı, hem üreticinin hem ihracatçının gözbebeği
10	Salihlili zeytinyağı üreticilerine Japonya'dan altın madalya
12	Yenipazar, Salihli'nin dibinde, köy hayatı sunuyor
16	Konut fiyatı, malzeme artışına bağlı olarak tavan yaptı
18	İnşaat sektörü, sorunlarla ve artan maliyetlerle baş etme çabasında
20	Borlama yöntemi sanayide maliyetleri düşürüyor
22	Salihli Organize Sanayi Bölgesi'nden haberler
24	İhracat devi Tayra Tekstil, Salihli OSB'deki fabrikasını Eylül'de açıyor
28	GEMA Vakfı, Ata Tohumu'na sahip çıkıyor
30	Kuraklık verimi düşürdü, arpa fiyatı ikiye katlandı
32	Girişimci kadınlar, Gökeyüp'ün güveçlerine değer kattı
33	Anaokulu öğrencilerine, kadınlardan kitap ve kırtasiye desteği
34	İzmir'deki Salihlililer Cengiz Ülkü ile devam dedi
36	Sanayiye ara eleman yetiştiren okula teknolojik doping
38	Asırlık lezzet durağı İkbâl, Salihli'de
40	Sardes ve Bintepeler, Manisa'nın global kültür elçileri
44	Özel eğitim ve rehabilitasyon, pandemi sürecinden olumsuz etkilendi
45	Sigortacılar, haftalarını kutladı
46	Summary of this issue (June)

Salihli Kirazı, yükselen değerimiz



İsmi kentimiz ile bütünleşmiş bir ürünümüz var: Salihli Kirazı. Salihli, kiraz denince akla ilk gelen yerlerden biri haline geldi. Bunda üretimin ve ihracatın artmış olmasının büyük etkisi var. Ama bu artışta, tescilli bir ürün olmasının da payı büyük.

Salihli Kirazı için ilk olarak 2006 yılında Salihli Ticaret ve Sanayi Odası tarafından coğrafi işaret tescilli alınması için Türk Patent Enstitüsü'ne başvuru yapıldı. 2008 yılında da 100 sıra numarası ile tescilli yapıldı. O yıllarda İstanbullu sermayedarların gözü de Salihli'ye çevrilmişti ve zeytinin yanı sıra büyük ölçekli kiraz bahçeleri de bölgede oluşmaya başladı.

Salihli Kirazı'nın başarılı örnekleri ilk planda Allahdiyen başta olmak üzere Bahçecik, Çamurhamamı ve Gökköy gibi yayla köylerinde alınmaya başladı. Zaten Salihli Kirazı, Allahdiyen Kirazı olarak da bilinir. Salihli Kirazı'nın ünü o kadar yayıldı ki İstanbul'da, Antalya'da en lüks manavlarda ve marketlerde, kiraz "Salihli Kirazı" etiketiyle satılır. Hatta Avrupa'ya, Uzakdoğu'ya ve ABD'ye gidenler bile Salihli Kirazı etiketiyle karşılaştıklarını anlatır.

Bu yıl Salihli Kirazımız üreticisinin yüzünü güldürdü. Verimde biraz düşüklük olmasına rağmen, ürün oldukça kaliteli olarak ortaya çıktı ve fiyatlar da geçtiğimiz yılın neredeyse iki katına ulaştı. Üretici, gözü gibi baktığı ürününden bu yıl iyi bir gelir elde etti.

Kemer Mahallesi yakınında 560 dönümde Salihli Kirazı yetiştiriciliği yapan

A&A Tarım da örtü altında yetiştirdiği ürününden iyi bir verim aldı. Başta Almanya, İngiltere gibi Avrupa ülkelerine gönderilen kirazlar, yörenin istihdamına büyük katkı yapan şirketlerin de yüzünü güldürdü.

Gediz Ovası'nda ve yaylalarımızda yetişen ürünlerimizin eşi benzeri yok. Toprakta verim fıskırıyor. Bunun yanı sıra dergimizin sayfalarında tarımda bir tehdit haline gelen kuraklığa da dikkat çektik. Sulamada kullanılacak su bulmakta giderek daha fazla güçlük çekiliyor. Buna rağmen koskoca ovada vahşi sulamaya devam ediliyor. Bu büyük bir çelişki doğuruyor. Bir yanda ülkemizin birçok bölgesi kuraklık tehlikesi yaşarken, müsrif bir mirasyedi gibi davranıyoruz. Oysa ki kaynaklarımız sınırsız değil..

Verimli topraklarımızın giderek artan kuraklığa teslim olmasını istemiyorsak, kapalı sistem sulama konusunda bir an önce önlemler alınması gerekiyor. Bölgemizde yeraltı sularının zenginleştirilmesi için de baraj ve sulama göletleri bir an önce yapılmalıdır. Bu konuda ilgili birimleri önlem almaya davet ediyoruz.

Emeklerin karşılığını bulması dileklerimle..

Saygılarımla.

İbrahim Yüksel

Salihli Ticaret ve Sanayi Odası
Yönetim Kurulu Başkanı

Yıl: 16 • Sayı: 61
Nisan - Mayıs - Haziran 2021

**Salihli Ticaret ve Sanayi Odası
adına sahibi**
Yönetim Kurulu Başkanı
İBRAHİM YÜKSEL

Sorumlu Müdürler
SÜLEYMAN ORAL
TURGUT YENİDÜNYA

Genel Koordinatör
Tanıtım ve Basın Müşaviri
ŞİRİN YÖRÜK

Yayın Kurulu
ÖZGÜR AYÇELİK
HASAN KINIK
TAMER GÜR
ZEYNEL ABİDİN ALPASLAN
ÖZDEMİR BAYRAKTAR
SÜLEYMAN SEVİNÇ

İngilizce Tercüme
MEHMET ERULUÇ

Ön Hazırlık ve Baskı
HÜRRIYET MATBAA
5501 Sokak No: 6 K: 1
Tuna Mah. Çamdibi / İZMİR
Tel : [0.232] 435 69 69 Pbx
Faks : [0.232] 462 31 62

Grafik Çalışması
Pınar Salha

Yönetim Yeri
Salihli Ticaret ve Sanayi Odası
Eski Cami Mahallesi Kemerli Sokak
No:2 Salihli- MANİSA
Tel (Fax): 0236 7131590 - 0236 7145342
e-mail: salihlitso@tobb.org.tr
web adresi: www.salihlitso.org.tr

Yayın Türü
Sürekli yaygın yayındır

Basım Tarihi
7 Temmuz 2021

Dergimiz üç ayda bir yayımlanır. Dergide yayınlanan yazılar aksi belirtilmedikçe Salihli Ticaret ve Sanayi Odası'nın resmi görüşünü yansıtmaz. Kaynak belirtilerek dergiden alıntı yapılabilir.



Kiraz üretimi ve ihracatı iyi yolda

Türkiye, kiraz ihracatında emin adımlarla ilerliyor. Geçtiğimiz yıl 68 ülkeye 223 milyon Dolar tutarında kiraz ihracatı gerçekleştirildi. Bu yıl kirazda belli bölgelerde dona bağlı verim düşüklüğü meydana gelmesine rağmen, üretimin geçen seneki seviyelere yaklaşması bekleniyor. Fiyatlar genel olarak üreticiyi memnun etti.

Parlak kırmızı rengi, kendine özgü aroması, iri taneli yapısı ve dayanıklı olması gibi özelliklerle ihracatta tercih edilen “Ziraat 0900” türü kiraz, Türk Kirazı ismiyle iç ve dış pazarda aranan meyveler arasında ilk sıralarda yer alıyor.

Türkiye kiraz üretiminde dünyada birinci sırada yer alıyor. Son 15-20 yılda kiraz üretiminde yaşanan artışlar, bu alanda ülkeyi dünya pazarında da söz sahibi yapıyor. 2012 yılında 470 bin ton



kiraz üretiminden şu an 700 bin tonlu rakamlara ulaşıldı.

Üretimin artmasıyla Türk kirazı dış pazarlarda da ağırlığını hissettirmeye başladı. Dünyada en fazla ihracat yapan ülkeler olan Şili, Hong Kong ve ABD, dünya ihracatının yüzde 76'sını elinde bulundururken, dördüncü sıradaki Türkiye'nin ihracattaki payı ise yüzde 6 civarında seyrediyor.

İlk hasat Manisa ve İzmir'de

Türkiye'de ilk hasat Nisan ayı sonu Mayıs ayı başı genelde Manisa'nın Şehzadeler ve İzmir'in Kemalpaşa ilçelerinde başlıyor. Salihli'de ise iklim olaylarına bağlı olarak değişiklik gösterse de ilk hasadın başlangıcı Çamurhamamı Mahallesi'nde Mayıs sonu- Haziran ayının ilk haftasına denk geliyor. Son hasat ise Konya (Hadim), Niğde (Ulukışla) bölgelerinde Temmuz ayının son günlerinde gerçekleşiyor.

Ege İhracatçı Birlikleri'nden alınan kayıtlara göre, kiraz ihracatı bu yıl 15 Nisan'da başladı ve 22 Haziran tarihine kadar 26 bin tonluk ürün ihraç edildi. Aynı dönemdeki ihracatın ABD Doları

cinsinden karşılığı ise 89 milyon Dolar oldu. Bu yıl iklim koşullarına bağlı olarak havaların serin gitmesi nedeniyle hasat sezonu 2-3 hafta gecikmeli olarak başladı için kiraz ihracatının Ağustos ortalarına kadar sürmesi ve toplamda 250 milyon Dolarlık dış satış rakamına ulaşılması bekleniyor.

Almanya ihracatta liste başı

2012 yılında 55 bin ton civarında olan kiraz ihracat rakamı, azar azar artarak, 2020 yılında 87 bin tonu aştı. Türk Kirazı, başta Avrupa ülkeleri olmak üzere, Orta Asya, Uzak Doğu ve ABD'ye de ihraç ediliyor. Ege İhracatçı Birlikleri verilerine göre Türkiye, 2020 yılında 62 ülkeye ihraç ettiği kirazdan 223 milyon 796 bin dolar döviz girdisi sağladı. İhracatta ilk sırada 91 milyon dolarla Almanya yer aldı. Bu ülkeyi 52 milyon dolarla Rusya ve 14 milyon dolarla Avusturya takip etti.

Çin'e ihracatta sorun var

Ege Yaş Meyve Sebze İhracatçıları Birliği Başkanı Hayrettin Uçak, kuzey yarımkürede ilk kiraz hasadının Manisa'da yapıldığını ve bunun ihracatta



Türkiye'ye büyük avantaj sağladığını belirtiyor. Geçen yıl birçok üründe olduğu gibi kirazda da ihracat rekoru kırıldığını aktaran Uçak, kirazda yüksek kaliteyi yakaladıklarını ancak bahar mevsiminde yaşanan soğuklar nedeniyle hem verimin düştüğünü hem de sezonun yaklaşık 20 gün geç başladığını söyledi.

Geçen yılki rekorda Çin'e yapılan ihracatın büyük payı olduğunu aktaran Uçak, ancak bu sene bu pazarda zirai karantina süreleriyle ilgili sorun yaşandığını, çözümü için çalışmaların sürdürdüğünü dile getirdi.

Salihli'de tescilli kiraz

İhracatta aranan ürünler arasında olan ve uluslararası bir marka haline gelen Salihli Kirazı, 2008 yılında Salihli Ticaret ve Sanayi Odası tarafından tescillendi.

Meyvelerinin büyüklüğü ile diğer benzerlerinden ayrılan Salihli Kirazı'nda ürünün çapı 32 mm'yi geçiyor. 1945



yılından beri Salihli'nin Allahdiyen köyünde yetişen ve buradan diğer yerlere yayıldığı bilinen bu çeşit, Türkiye'de en fazla kiraz üretiminin yapıldığı

İzmir ve Manisa illerinde Salihli kirazı olarak tanınıyor. Ege Üniversitesi Ziraat Fakültesi yayımlarında da bu isimle anılıyor.



Salihli Kirazı, Avrupa ve Uzakdoğu'ya ihraç ediliyor

Salihli Kirazı'nın dış pazarlarda aranan ürünler arasında yer alması, İstanbullu sermayedarları bu alanda yatırım yapmaya teşvik ediyor. Salihli'nin Kemer Mahallesi'nde binlerce kiraz ağacından oluşan bir plantasyon kuran A&A Tarım, 564 dönümlük bahçeden bu yıl 450 ton civarında kiraz hasat etti.

Lezzeti ve kalitesiyle ihraçlık ürünler arasında özel bir yere sahip olan Salihli Kirazı, bir tarafta Allahdiyen, Bahçecik, Gökköy ve Çamurhamamı mahallelerinde köylüler tarafından yetiştirilirken, diğer taraftan büyük şirketler tarafından iyi tarım uygulamaları kapsamında daha modern tekniklerle üretiliyor.

Salihli'ye 25 km'lik mesafede bulunan Kemer Mahallesi'nde 10 yıldır, 564 dönümlük alanda 40 bin ağaçta Salihli Kirazı yetiştiriciliği yapan A&A Tarım, bu yıl iyi bir hasat sezonu geçirdi.

Günde 500 civarında işçinin çalıştığı kiraz bahçesinde özenle toplanan parlak, lezzetli ve besin değeri yüksek Salihli Kirazları TIR'lara yüklenecek önce Alaşehir'deki paketleme tesisine, oradan da başta Almanya olmak üzere Avrupa ülkelerine ve Uzakdoğu'ya gönderildi.

Damla sulama yöntemiyle sulanan



564 dönümlük bahçenin 450 dönümünde örtü altı üretim uygulanıyor. Üretimde örtü altının yaygın olarak kullanılması nedeniyle ülke genelinde yaşanan iklimsel olaylara bağlı verim düşüklüğünden fazla etkilenmeyen şirket, bu yıl da geçtiğimiz yılın 450 tonluk hasat rakamını yakaladı.

A&A Tarım'ın Kemer Mahallesi yakınlarındaki kiraz bahçesi, Salihli Ticaret ve Sanayi Odası Yönetim Kurulu Başkanı İbrahim Yüksel ve Yönetim Kurulu Üyesi Turgut Yenidünya tarafından ziyaret edildi. A&A Grup Yönetim Kurulu Üyesi Özcan Kamer Ertürk, İdari İşler

Müdürü Turgut Kupa ve İşletme Müdürü Ömer Altuntaş, kirazdaki son durum hakkında Salihli TSO yöneticilerine bilgi verdi.

Geçtiğimiz yıl 450 ton ürün aldıkları bahçeden bu yıl biraz daha fazla hasat yapmayı belediklerini; fakat Nisan ayında yaşanan don nedeniyle geçen yılki rakamlar civarında hasat elde etmeyi belediklerini belirten Ertürk, şu bilgileri verdi:

"2010 yılında kurulan şirketimiz, 2011-2012 kış döneminde fidan dikimini gerçekleştirdi. 564 dönüme kiraz, 150





istihdama da önemli bir katkı sağlanıyor. Şirketler tarafından işletilen böyle yerlerde sigortasız işçi çalıştırılmadığı için bu yönden kayıtlı istihdama ve ekonomiye de katkı oluyor. A&A Tarım gibi işletmelerin sayısının çoğalmasını dileriz” dedi.

dönüme ceviz ve 50 dönüme de üzüm diktik. Bunun yanı sıra Mevlütlü’de zeytinliğimiz de var. Kirazlarımız bu yıl 10 yaşında ve bahçemizin 450 dönümü örtü altında. İhracatımız başta Almanya ve İngiltere olmak üzere Avrupa ülkeleri ağırlıklı. Bunun yanı sıra Hong-Kong ve Singapur gibi Uzakdoğu ülkelerine de ürün gönderiyoruz. Bu yıl Çin pazarına ihracat olmadı.”

Salihli TSO Başkanı Yüksel, coğrafi işaret tescilli Salihli Kirazı’nın İstanbul’dan gelen yatırımcılar tarafından modern yöntemlerle üretilerek ihraç edilmesinin çok değerli olduğunu belirtti.

Verimsiz arazilerin işlenerek verimli bahçelere dönüştürüldüğünü ve bölge ekonomisine büyük katkı sağlandığını vurgulayan Yüksel, “İhracat vasıtasıyla döviz girdisi sağlamanın yanı sıra



Salihli Kirazı, hem üreticinin hem ihracatçının gözbebeği

Erkenci Salihli Kirazı'nun adresi olan Bozdağ yolu üzerindeki Çamurhamamı Mahallesi'nde üretici, hasadın ilk günlerinde kirazını iyi fiyattan ihracatçıya sattı. Salihli Kirazı'nı tescilleyen Salihli TSO'nun heyeti, Kaymakam Mehmet Kamil Sağlam'ın da katılımıyla Çamurhamamı'nda üreticiler ve alıcılarla görüşmeler yaptı.

Tescilli Salihli Kirazı, üreticilerin olduğu kadar, ihracatçıların da gözbebeği. Kaliteli kirazı satın alıp Avrupa ve Uzakdoğu'ya ihraç etmek için alıcılar adeta birbiriyle yarışıyor. Don ve yağmur nedeniyle meydana gelen zarara rağmen, bu yıl Salihli Kirazı'nda verim düşüklüğü meydana gelse de, fiyatlar özellikle ilk günlerde üreticiyi memnun etti.

Salihli Kirazı'nı 2008 yılında



tescilleyen Salihli Ticaret ve Sanayi Odası, erkenci kirazın adresi olan Çamurhamamı Mahallesi'nde incelemelerde bulundu. Salihli TSO Yönetim Kurulu Başkanı

İbrahim Yüksel'in davetiyle, ziyarete Salihli Kaymakamı Mehmet Kamil Sağlam, İlçe Tarım Müdürü Ali Demir ve Salihli Ziraat Odası Başkanı Cem Yalvaç da katıldı. Çamurhamamı Muhtarı Hüseyin Aygün'ün yanı sıra Sart Çamurhamamı Kaplıcaları Müdürü Sarper Can'ın da ev sahipliği yaptığı ziyarette, ürünlerini alım merkezlerine getiren üreticilerle ve ihraç etmek üzere alım yapan firmaların yetkilileriyle görüşmeler yapıldı. Alım- satım anları izlendi.

Isparta Eğirdir merkezli Ana Meyve şirketinin yetkilisi Muhammet Erdoğan, Salihli Kirazı'nın ihracata çok elverişli bir ürün olduğunu ve yurt dışından yoğun talep gördüğünü belirtti. Başta Almanya olmak üzere Avrupa ülkelerine kiraz gönderdiklerini kaydeden Erdoğan, bunun yanı sıra Hong Kong ve Tayvan gibi



Uzakdoğu ülkelerine de satış yaptıklarını anlattı.

Çamurhamamı'nda Ana Meyve ile birlikte, Ana Fruit ve Özler Tarım alım yapıyor. Gelen ürünün 26 ile 30 kalibre arasındaki büyüklükte olduğunu ve



büyüklüğe göre fiyatın değiştiğini belirten firma yetkilileri, kiraz alım sezonunun Çamurhamamı'nda bu yıl 50 TL'den açıldığını ve ürün gelimi arttıkça buna



paralel olarak fiyatın geriye çekildiğini anlattı.

Kaymakam Sağlam, TSO Başkanı Yüksel ve Ziraat Odası Başkanı Yalvaç, daha sonra köy meydanına hakim çay bahçesinde Muhtar Aygün'den mahallenin durumu ve kirazdaki verim hakkında bilgi aldı. Aygün, bu sene ürünün don nedeniyle bir miktar zarar gördüğünü, yağmurun fazla hasar bırakmadığını anlattı. Geçen sene 25 TL'den açılan kiraz alım sezonunun bu sene 50 TL'den başladığını ve bunun üretici açısından sevindirici olduğunu belirten Muhtar Aygün, "Geçen sene Çamurhamamı'nda 160 ton kiraz üretimi olmuştu. Bu sene verim kaybı nedeniyle bu rakamın 100 ton civarında gerçekleşmesini bekliyoruz" dedi.

Salihli TSO Başkanı İbrahim Yüksel de, üzüm ve zeytinden sonra Salihli Kirazı'nın bölgenin en önemli ürünleri arasında yer aldığını belirterek, TSO tarafından tescil edilen kirazdaki gelişmeleri yakından takip ettiklerini kaydetti. Salihli Kirazı'nın, Birleşmiş Milletler tarafından yürütülen coğrafi işaretleri destekleme projesi kapsamında Türkiye çapında seçilen 5 üründen biri olduğunu ve ayrıca Avrupa Birliği'nde de tescil ettirilmesi için Türk Patent ve Marka Kurumu'na başvuru yapıldığını da anlatan Yüksel, "Bu kadar değerli bir ürünü el üstünde tutmak gerekir. Bu yüzden her yıl kiraz hasadını yakından izliyoruz. Üreticinin emeğinin karşılığını alabilmesi umut verici." dedi.



Salihlili zeytinyağı üreticilerine Japonya'dan altın madalya

Japonya'da düzenlenen JOOP yarışmasında altın madalya kazanan Pulathaneliler Gıda A.Ş., BABEK Olive Farm A.Ş. ve Green Amour Zeytin ve Gıda Ürünleri A.Ş., kalitelerini uluslararası pazarda tescillemiş oldu.

Japonya'da düzenlenen JOOP 2021 Zeytinyağı Yarışmasında, Salihli'de faaliyet gösteren üç firma, üretimini gerçekleştirdikleri zeytinyağlarının kalitesiyle ilçeye altın madalya kazandı.

Zeytin üretimi ile son yıllarda ismini duyuran Salihli, zeytinyağı konusunda da iddialı bir duruma geldi. Gelişmiş tekniklerin kullanıldığı büyük ölçekli zeytin bahçelerinde yetiştirilen ürünlerden elde edilen yağlar, yurtdışındaki yarışmalarda da kalite onayı alıyor.

2005 yılında Demirköprü Barajı yakınına dikimine başladığı zeytin ağacı varlığını üst üste dikimlerle 2 bin 850 dönüme ulaştıran BABEK Olive Farm Sanayi ve Ticaret A.Ş., BABEK markasıyla kaliteli ve düşük asitli zeytinyağı üretimi yapıyor.

Salihli Organize Sanayi Bölgesi'nde faaliyet gösteren Pulathaneliler Gıda



Pazarlama Sanayi ve Ticaret A.Ş. ise Ahsaf markasıyla zeytinyağı üretiyor.

Zeytinciliğe geçtiğimiz yıl Poyrazdamları Mahallesi'nde bulunan 400 dönümlük zeytin bahçesini satın alarak başlayan Green Amour Zeytin ve Gıda Ürünleri Sanayi ve Ticaret A.Ş. firması da Green Amour markasıyla kısa zamanda iç piyasada kendisine iyi bir yer edindi.

Salihli'nin bu üç markası, Japonya'da düzenlenen JOOP (Japan Olive Oil Prize) 2021 yarışmasında altın madalya kazandı. 20 ülke ve 467 katılımcı firmanın yer aldığı yarışmada altın madalya ödülünü almaya hak kazanan firma yetkililerine, Salihli Kaymakamı Mehmet Kamil

Sağlam tarafından teşekkür plaketi takdim edildi. BABEK adına Yönetim Kurulu Başkanı Gürbüz Yardımcı, Pulathaneliler Gıda adına Yönetim Kurulu Başkanı Ahmet Bülent Kasap ve Green Amour Zeytin adına da Yönetim Kurulu Başkanı



Yurdakul Özdoğan plaketteği teslim aldı.

Kaymakam Sağlam, Salihli'de 100 bin dekaraya yakın alanda zeytin ağacı bulunduğunu ve ağaç sayısının 3 milyona ulaştığını belirterek, "Dünya'da zeytin konusunda çok ciddi bir rekabet söz konusu. Kalite olduğu zaman fiyat bir şekilde malın değerini buluyor. Salihli'den 3 firmamızın Japonya'daki yarışmada dereceye girmesi bizleri gururlandırdı" dedi.



GREEN AMOUR



SALİHLİ'DEN DÜNYAYA!

Salihli Markası Olarak Çıktığımız Bu Yolda,
Japonya, İtalya, Yunanistan, İngiltere, Kanada Ve Ülkemizde
Düzenlenen Uluslararası Yarışmalarla Erken Hasat Ürünümüzün
Kalitesini Tescilemenin Gururunu Yaşıyoruz.



Ürünlerimizi Deneyerek Bizi Sofralarına Konuk Eden,
Yaptıkları Güzel Yorumlar İle Motivasyonumuzu Arttıran
Siz Değerli Müşterilerimiz İçin %20'den Başlayan İndirim Fırsatları
greenamour.com'da Sizleri Bekliyor!

Yeşili Doğadan



Lezzeti Aşktan!

Whatsapp Sipariş: +90 544 392 84 91

Online Sipariş: greenamour.com

Yenipazar, Salihli'nin dibinde, köy hayatı sunuyor

Salihli'ye sadece 5 kilometre mesafedeki Yenipazar Mahallesi, hem ilçe merkezine yakınlığının, hem de köy hayatının tüm unsurlarını sunmanın avantajını barındırıyor. Mahalle muhtarının kadın olması da Yenipazar'ı diğer mahalleler arasında farklı bir yerde konumlandırıyor.

Salihli Vizyon'un bu sayısında kentin hemen dibinde bulunan Yenipazar Mahallesi'ni tanıtmak istedik. Önceden sözleştiğimiz gibi, sabahın erken saatlerinde Meclis Başkanı Süleyman Oral ve Meclis Üyemiz Özgür Ayçelik ile birlikte Yenipazar'ın yolunu tutuyoruz. 10 dakikalık yolculuktan sonra ulaştığımız köyde bizi Muhtar Züleyha Buğurcu ve



bekçi Fahrettin Balçan karşılıyor.

Zaman geçirmeden, bağlarda asma yaprağı toplayan köylülerin yanına gidiyoruz. (Manisa büyükşehir olduğu için köyler mahalle statüsüne dönüştü ama biz tarımsal faaliyetlerin sürdüğü yerleşimlere köy demeye devam ediyoruz.)

Atadan çiftçi olan ve çiftçilikle geçimlerini sağlayan Nadire Korkmaz'ın bağında 5-6 kişi harıl harıl bağ yaprağı topluyor. Sabah güneş doğmadan başlayan ve saat 10-11'lere kadar süren yaprak toplama işinde kardeşler, görümceler, eltiler gibi yakın akrabaların birbirine yardım ettiğini ve sırayla bu işi götürdüklerini görüyoruz. Bunun yanı sıra, asma yaprağından elde edilen gelirin küçümsenmeyecek bir oranda aile bütçesine katkı sağladığını da anlıyoruz.

Muhtar Züleyha Buğurcu 47 yıllık ömrünün üzüm bağlarında geçtiğini ve üzümün sağladığı ekonomik gelirden köy halkı olarak memnun olduklarını belirtiyor. Muhtar Buğurcu, Salihli genelinde ekonomik değerini yüzde 60'ını

oluşturan ve çiftçilerin temel geçim kaynağı olan Sultaniye cinsi çekirdeksiz üzüm üretiminde ön sıralarda olan Yenipazar'daki durumu şöyle anlatıyor:

“Köyümüzün arazilerinin bir kısmı ova, bir kısmı da dağ eteklerindedir. 3 bin dönüm civarındaki toplam köy arazisinin yüzde 80'inde bağ ekilidir. Bu yıl yaşanan don olayları nedeniyle ova kısmında zarar oluştu. Dağ etekleri çok fazla zarar görmedi. Buralardan daha iyi verim bekliyoruz.”

Asma yaprağı geçim kaynağı

Çiftçi olduğunu, bundan çok memnuniyet duyduğunu anlatıyor bize Nadire Korkmaz ve bu yıl verimde yarı yarıya bir azalma beklediklerini belirtiyor. Korkmaz, geçimlerini bağlardan sağladıklarını anlatarak, şu bilgileri veriyor:

“Ova kısmında yer alan 13 dönümlük bağdan geçtiğimiz yıl 10 ton üzüm kaldırdık. Bu yıl 5 tonda kalacak gibi gözüküyor. Mayıs ayının ikinci yarısından başlayarak topladığımız bağ



yapraklarından da üç ay boyunca sürekli bir gelir elde ediyoruz. Kilosu 3-4 TL'den gidiyor. Bir günde 5 kişi 160 kg yaprak toplayabiliyoruz.

Asma yaprağı toplayanlardan biri olan Ülkü Eser ise üç çocuğundan birinin üniversitede okuduğunu, yapraklardan elde edilen gelire ev ihtiyaçlarını ve okul masraflarını karşıladığını ifade ediyor.

Köyde çiftçilikle geçimlerini sağlayanlar arasında bulunan Alime ve Yüksel Öner çifti ise 15 dönüm üzüm bağları bulunduğunu ve yılın önemli bir zamanını bağlarla ilgilenecek geçirdiklerini anlatıyor. Diğer köylüler, Alime Öner'i en eli çabuk asma yaprağı toplayıcısı olarak işaret ediyor. Ortalamalar kişi başı 30-35 kg civarında iken, kendisinin de tasdik ettiğini göre Alime Öner, günde 45-50 kg arasında yaprak toplayabiliyor.

Yapraklar alım merkezinde toplanıyor

Bağlardan sonra, köyün iki ayrı yerinde kurulan alım merkezlerinden birini ziyaret ediyoruz. Aynı anda sepetli motoruyla bir kadının 10 yaşlarındaki kızıyla birlikte çuvallar dolusu asma yaprağıyla, alım merkezine geldiğini görüyoruz. Hafize Özkan, sabah saat 6.00 ile 10.30 arasında kızıyla birlikte asma yaprağı topladıklarını, yapraklardan elde edilen gelire temel ihtiyaçlarının önemli bir kısmını karşıladıkları konusunda bilgi veriyor.

Alım merkezinde asma yapraklarını satın alan Beyazıt Şahbaz ile karşılaşıyoruz. Alaşehir'in Kavaklıdere mevkinde bulunan işletmelerinde salamura yaprak üretimi yaptıklarını belirten Şahbaz, baba mesleği olarak



sürdürdükleri bu işte Almanya, Hollanda, Kuveyt ve Irak'a salamura yaprak ihracatı yaptıklarını kaydediyor. Şahbaz, Yenipazar'da yaprağın durumuna göre 3 TL ile 4 TL arasında fiyat uyguladıklarını, uç yapraklar olarak tabir edilen en taze yapraklar için 11 TL belirlemelerine rağmen bu kriterlere uygun yaprak bulamadıklarını ifade ediyor.

Halil Ağa Çeşmesi

Alım merkezinin hemen yakınında, köy mezarlığının yanındaki tarihi çeşme, bir sonraki durağımız oluyor. Yapım

tarihinin 400 yıl önceye dayandığına inanılan ve 1960 yılında köylü Halil Bilgiç tarafından onarıldığı için "Halil Ağa" çeşmesi olarak anılan çeşmeden, Bozdağlardan gelen buz gibi su oldukça güçlü bir şekilde akıyor. Çeşmeden içme suyu olarak yararlanılmasının yanı sıra, köylüler traktörlerle getirdikleri büyük su depolarını da yüksekte akıttıkları bir boru vasıtasıyla rahatlıkla doldurabiliyor.

1990'lı yılların sonunda vefat eden Halil Bilgiç tarafından tuğla malzemenle yaptırılan çeşmeden akan ve bütün yıl boyunca kurumayan su, dağlardaki



kaynaklardan besleniyor.

Salihli Belediyesi tarafından yayınlanan ve akademisyen Harun Ürer tarafından hazırlanan “Kültür ve Tabiat Varlıklarıyla Salihli” kitabında, Yenipazar isminin, eskiden kurulan pazardan geldiği ve köy halkının Karaoğlanlı soyuna dayandığı ifade ediliyor.

Dört kadın muhtardan biri

Bağlarda ve köy içindeki ziyaretlerden sonra, cami ile ilkokul arasındaki Muhtarlık binasında sohbetimize devam ediyoruz. Burada, Salihli'nin dört kadın muhtarında biri

olan Züleyha Buğurcu'nun (diğer üçü Cumhuriyet Mahallesi Muhtarı Nurşen Ercan, Sağlık Mahallesi Muhtarı Meryem Kuzu ve Aksoy Mahallesi Muhtarı Nalan Teksar) 2019 seçimlerinde muhtarlığa nasıl aday olmaya karar verdiğini dinliyoruz. Muhtar Buğurcu'nun aktarımla seçimde ve sonrasında yaşananlar şöyle:

“2019 seçimlerinde dört adaydan biriydim. Aday olmaya bağda kadınlarla çalışırken, şakayla karışık bir anda karar verdim. Önce kimse inanmadı ama ciddi olduğumu görünce inanmak zorunda kaldılar. Seçimlerde eski muhtar dahil dört

adaydık ve ben çok az bir farkla muhtar seçildim. Başta acemilik çektim ama büyüklerime danışarak işi yürütüyorum.

Yenipazar Salihli'ye 5 km mesafede. Yürüyüş yapanlar köyümüze kadar geliyor. Öte yandan geçimini tamamen tarımdan sağlayan bir yer burası. Üzüm birinci sırada gelir, İkinci sırada hayvancılık, üçüncü sırada zeytincilik. 480 nüfuslu köyümüzde her hanede mutlaka en az iki büyükbaş hayvan bulunur. Küçükbaş hayvan sürülerimiz de var. Yenipazar, 365 gün para kazanılabilecek bir yer. Kanalizasyonumuz, Sulama Kooperatifimiz var. Pek çok köyün aksine



bizim köyümüzden göç olmuyor.”

Yenipazar'dan doktorlar, subaylar, öğretmenler yetiştiğini öğreniyoruz. Bu arada muhtarlığın hemen yakınında bulunan ilkokulu ziyaret edip, 11 öğrencisi bulunan okuldaki öğrencilerle sohbet etme imkanı buluyoruz. 12 yıllık öğretmen Çağlayan Işık, 5 yıldır Yenipazar'da bulunduğunu, ortaokul ve daha üst sınıftaki öğrencilerin Kabazlı ve Salihli'deki okullara gittiklerini anlatıyor.

Ziyaretin sonunda Züleyha Muhtar bizi annesi Zeliha Kaya'nın bahçesinde ağırlıyor. Taze yapraklardan yapılmış lezzetli sarmalar ve demli çay eşliğinde Yenipazar ziyaretimizi noktalyoruz.



Tarım Ürünleri Ticareti

GÜBRE

TOHUM

FİDE

Gaziler Mahallesi Tüccarlar Sitesi C Blok No:12 SALIHLI / MANİSA
GSM: (0532) 710 48 55 TEL: (0236) 713 64 47 (pbx) FAKS: (0236) 714 53 77

Konut fiyatı, malzeme artışına bağılı olarak tavan yaptı

Başta inşaat demiri, çimento ve hazır beton gibi inşaat maliyetlerini en fazla etkileyen ürünler, pandemi döneminde yüzde 100'ü aşan oranlarda zamlandı. Yeni konutların fiyatları da buna paralel olarak yüzde 30-40 oranında zamlandı.

Covid-19 pandemisi nedeniyle pek çok üründe malzeme sıkıntısından kaynaklanan arz - talep dengesi bozuldu. Bu durum en bariz olarak inşaat sektöründe kendini gösterdi. Dünya genelinde üretimin düşmesine paralel olarak yerli üretici ihracata yönelince, kur farkından da kaynaklanan etkilerle bazı inşaat malzemelerinin fiyatları geçen yıla göre ikiye katlandı.

İhracatta rekor kırıldı

Pandemi nedeniyle Avrupa'daki ülkelerde fabrikaların çoğunun

çalışmaması veya yarı zamanlı olarak çalışması nedeniyle inşaat malzemeleri ihtiyacı karşılanamaz hale geldi. Dünya genelinde inşaat malzemelerine olan talep, pandemi süresince üretime ara vermeyen Türk firmaları tarafından karşılandı. Böylece Türkiye'nin inşaat malzemeleri ihracatında, Mart ayında, hem miktar

hem de değer açısından tüm zamanların aylık ihracat rekoru kırıldı. Türkiye 2021 Mart ayında yaklaşık 2,5 milyar Dolarlık 5,94 milyon ton inşaat malzemesi ihracatı yaptı.

Türk mallarının dış ülkelere yönelmesi üzerine ise yurt içinde malzeme tedariki zorlaştı ve fiyatlar her ay katlanarak arttı.

Demir zam rekortmeni

İnşaat sektöründe malzeme fiyatı artışları son bir yılda iyice su yüzüne çıktı. Demirin bir yıl içindeki zam oranı yüzde 124 olarak gerçekleşti. Geçtiğimiz yılın Mayıs ayında 3 bin 250 liraya satılan demirin ton fiyatı, 2021 yılının Mayıs ayında 7 bin 300 lirayı gördü.

İnşaat maliyetinde demir kadar önemli diğer kalemlerden ikisi de çimento ve hazır beton. İzmir Ticaret Odası İnşaat Komitesi'nin yaptığı fiyat karşılaştırmasına göre, 5 Mayıs 2020'de 11 TL olan 32.5'lük çimento paketi, 5 Mayıs 2021'de 23.5 TL'ye çıktı. Aradaki fark yüzde 113 oldu. Metreküpü geçen sene 145 TL olan hazır beton ise bu yılın

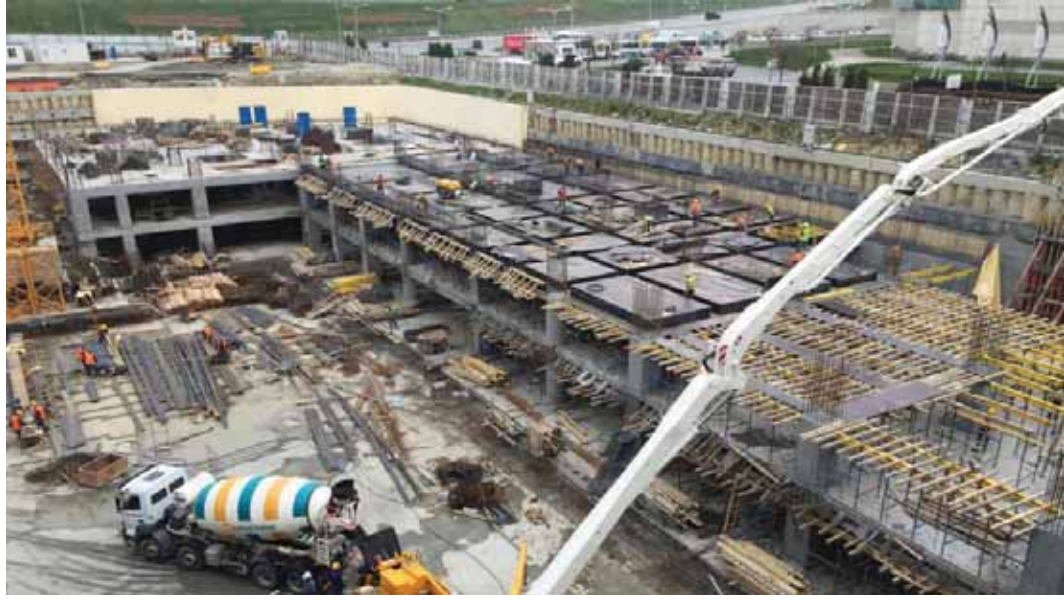


aynı tarihinde 277 TL seviyesine yükseldi. Bir yıllık artış oranı bu kalemde yüzde 91 olarak gerçekleşti.

Konut fiyatları da tırmanışta

İnşaat malzemelerindeki artış, konutların maliyetlerini bir yılda ortalama yüzde 30 ile 40 arasında değişen oranlarda arttırdı. Yani geçen sene 500 bin TL olan orta halli bir evin fiyatı 700-750 bin TL'ye kadar yükseldi.

Türkiye bu rakamlarla dünyada konut fiyatlarının en çok arttığı ülkeler sıralamasında da birinciliğe yükseldi. Londra merkezli emlak danışmanlık şirketi Knight Frank tarafından hazırlanan



küresel konut fiyatları endeksinde göre, Mart ayı sonu itibariyle son 12 ayda Türkiye'de konut fiyatları yüzde 32 oranında arttı. Türkiye'yi yüzde 22,1 ile Yeni Zelanda ve yüzde 16,6 ile Lüksemburg izledi.

Türkiye Cumhuriyeti Merkez Bankası tarafından yayımlanan konut fiyatları endeksinde göre Mart'ta yıllık artış yüzde 31,98 oldu. Böylece 2011 yılından bu yana açıklanan endekste en yüksek yıllık artış kaydedilmiş oldu.

İller bazında bakıldığında ise yıllık



en yüksek artış İzmir'de oldu. Mart ayında İzmir'de konut fiyatları, bir önceki yılın aynı dönemine göre yüzde 33,9 arttı. İzmir'i yüzde 30,3 ile Ankara ve yüzde 28,9 ile İstanbul izledi.

İnşaat sektörü, sorunlarla ve artan maliyetlerle baş etme çabasında

İnşaat malzemelerine üst üste gelen zamlar nedeniyle maliyetlerin katlanılmaz boyutlara ulaştığı inşaat sektörü çıkış yolu arıyor. Salihli Ticaret ve Sanayi Odası'nda bir araya gelen sektör temsilcileri, sorunlarını çözme konusunda muhatap bulamamaktan yakındı.

Salihli Ticaret ve Sanayi Odası, özellikle son 6 ayda inşaat sektöründe yaşanan durgunluğun yanı sıra, döviz kurlarına bağlı olarak inşaat malzemelerinde arka arkaya meydana gelen fiyat artışlarını da dikkate alarak, inşaat sektöründe faaliyet gösteren üyeleriyle bir değerlendirme toplantısı yaptı. İnşaatçıların yoğun olarak ilgi gösterdiği toplantıda, sektörün sorunlarını tespit etmeye yönelik olarak, üyelerle yapılan anketin sonuçları da değerlendirildi.

Salihli TSO Yönetim Kurulu Başkanı İbrahim Yüksel, geçtiğimiz yıl konut sektörüne yönelik uygun faizli kredilerin, sektöre doping etkisi yaşattığını ve hazır binaların tamamına yakınının bu dönemde satıldığını, özellikle yılbaşından bu yana demir, çimento ve diğer temel inşaat malzemelerinde yaşanan yüksek oranlı zamların ise yeni bina yapımını sekteye uğrattığını kaydetti. Yüksel, "Artan maliyetlerle birlikte konut fiyatları da arttı. Bunun yanı sıra, ev almak isteyenler de artık uygun faizli kredi bulamıyor.



Müteahhit yeni ev yapamıyor. Dolayısıyla sektörde döngü sağlanamıyor" diyerek genel bir tablo çizdi.

Kredilere ulaşamıyor

İnşaat sektörü değerlendirme toplantısında öncelikle, üyelere uygulanan ankete verilen yanıtlar okundu. Ankete katılan inşaatçıların ağırlıklı olarak maliyet farkları nedeniyle önünü görememek ve geleceğe ilişkin plan yapamamaktan yakındığı görüldü. İnşaat sektörü temsilcileri, krediye kolay ulaşamadıklarını, "Nefes Kredisi" gibi uygun faizli ve geri ödemeli kredilere ulaşmak için gerekli olan kriterlerin çok katı olduğu görüşünde birleşti. İnşaatçılar, "Verilen kredilere küçük işletmelerin ulaşması mümkün değil. Çünkü borçlu olmayan işletme yok. Bu verilen krediler ancak büyük firmaların işine yarar." şeklinde görüş belirtti.

Otopark yönetmeliği sorun

Mimar ve müteahhitler, yeni yapılacak binalarda otopark şartının hala belirsiz olmasından dolayı projelerin başlatılmadığını, Salihli Belediyesi'nden bu konuda tatminkar cevap alamadıklarını ifade ettiler. İnşaatçılar, ada bazında otopark konusunun fazla sorun teşkil

etmediğini, fakat kentsel dönüşüme giren daha dar alanlarda otopark yönetmeliğinin mevcut haliyle uygulanmasının mümkün olmadığını kaydettiler. Müteahhit ve projeciler, bu konudaki sorunun çözümünde Ticaret ve Sanayi Odası'nın arabulucu olmasını istediler.

Salihli TSO'nun Kula'daki inşaat sektörü temsilcisi Mehmet Yavaş ise yapı denetimi konusunda büyük sıkıntı yaşadıklarını anlattı. Yavaş, bu sorunun çözümü konusunda Türkiye Odalar ve Borsalar Birliği'nden yardım alınmasının yararlı olacağı görüşünü savundu.

Mimar Daniş Tavas da sektörün faiz- kur ve enflasyondan oluşan üçlü bir kıskaçın içinde bulunduğu ve bu kıskaçtan yıllardır kurtulmanın mümkün olmadığına vurgu yaptı. Tavas, "Bir projeye başlayacağımızda konut sahibiyle anlaşırken sürekli tedirginiz. Maliyet konusunda bir öngörde bulunmak çok zor. Uçurum giderek artıyor" dedi.

İnşaat malzemelerindeki fiyat artışlarına yetişmekte zorluk çektiklerini belirten Taliye Girgin de, "Özellikle son 2 ayda malzeme fiyatları çok hızlı arttı. Satılan malın yerine yenisini koyamıyoruz" şeklinde düşüncesini paylaştı.





OKKAGROUP

OKTAŞ

OKYAP

GÜVEN
MADENCİLİK

OKKAĞLU
SİGORTA

No1

AGROPOMZA

SOILGUARD

OKKAMAKİNA

OKKAENERJİ

OKKAGLOBAL

Okkagroup, yeni yatırımlarla büyümeye devam ediyor

İnşaat sektöründe 40 yılı aşkın bir deneyime sahip olan Okkagroup, inşaatın yanı sıra sigortacılık, tarım, madencilik, enerji gibi farklı sektörlerdeki yatırımlarıyla dikkat çekiyor.

Salihli Organize Sanayi Bölgesi'nde 20 yılı yakın süredir faaliyet gösteren Okkagroup, yeni yatırımlarla gelişmesini sürdürüyor. Gruba bağlı şirketler şu alanlarda faaliyet gösteriyor:

- **Oktaş A.Ş.;**30 yıllık birikimi ile taahhüt işlerinin yanı sıra; hazır beton ve çeşitli prefabrik altyapı elemanları üretimi alanlarında da faaliyet gösteriyor.

- **Güven Madencilik;** 1990 yılında taahhüt işleri alanında faaliyet göstermek amacıyla kurulan şirket, OKKA Group'un inşaat sektörüne yönelik ikinci önemli yatırımdır. Güven Madencilik, 2003 yılından bu yana OKYAP A.Ş. bünyesinde yapılan üretimin hammadde ihtiyacını ve piyasanın taleplerini karşılamak amacıyla, Kula ve çevresinde bulunan kendine ait ocaklarda "pomza madeni" işliyor.

- **Okkağlu Sigorta;** Grup bünyesinde firmalara sigorta güvencesi sağlarken, grup dışı kurum ve kuruluşlara da profesyonel hizmet veriyor.

- **No 1;** Şirket, yeni nesil yapı ve yalıtım çözümleri sunan No1 markası ile sektöre yepyeni bir soluk kazandırdı.

- **Agropomza;** Güven Madencilik ocaklarında çıkarılan pomza, fiziksel ve kimyasal özellikleriyle tarımsal kullanımda eşsiz yararlar sağlıyor.

- **Soilguard;** Yavaş salımlı doğal bir gübre olan Soilguard, toprağın yapısını düzenler, hava almasını sağlar, tuzlanmayı önler.

- **Okka Makine;** Forklift, istif makinesi ve liman ekipmanları üreticilerinin başında gelen Amerikan HYSTER markası ile piyasa ihtiyaçlarına çözüm üretiyor.

- **Okkaenerji;** müşterilerine çeşitli çözümler hazırlıyor ve tüketim profillerine uygun elektrik enerjisi alım şartları sağlıyor.

- **Okkayapı;** İnşaat sektöründe orta ve büyük ölçekli projelere imza atıyor.

- **Okkaglobal;** Yurt dışında global ölçekte faaliyet gösteriyor.

- **OKYAP;** Salihli OSB'de faaliyet gösteren OKYAP, yeni yatırımlarla Ağustos ayından itibaren bims blokta yıllık üretim kapasitesini 25 milyon adetten 55 milyon adete çıkaracak.

- **OKTAŞ;** OKTAŞ'ın 15 Haziran 2021'de İzmir'de devreye giren saatte 250 metreküp olan iki adet beton santraliyle birlikte beton santrali sayısı 9'a ulaştı. Oktaş, Eylül ayından itibaren de OKTAŞ PREFABRİK adı altında UŞAK' ta prekast yapı elemanları üretimine başlayacak.

OKKAGROUP

Türkiye’de tek uygulayıcı Salihli’de Vezneli A.Ş. Borlama yöntemi sanayide maliyetleri düşürüyor

Borlama yöntemiyle sanayide kullanılan kalıpların dayanıklılığını artıran Vezneli A.Ş., Türkiye’de başka örneği olmayan bir hizmet sunuyor. Alman teknolojisinin ülkemizdeki tek temsilcisi olan Vezneli’nin borlama yöntemiyle sertleştirdiği kalıpların dayanıklılığı 800 misline kadar artabiliyor.



Hasan Vezneli, Salih Vezneli ve Aydın Girgin

Vezneli Aşındırıcı Sanayi, sanayide maliyetleri düşüren bir uygulama ile dikkat çekiyor. Türkiye’de bol miktarda üretilen bir maden olan borla ısıtma işlemi uyguladığı metal kalıpların ömrünü uzatıyor. Vezneli A.Ş. Yönetim Kurulu Başkanı Salih Vezneli’nin ifadesiyle, “Türkiye’de başka bir örneği yok”.

Salihli’ye özgü bu hizmet hakkında detaylı bilgiler almak için Salih Vezneli’ye sorular yönelttik. İlginç bilgiler öğrendik:

-Vezneli A.Ş.’nin kurucusu Rahmetli Hasan Vezneli’yi yad ederek başlayalım söyleşimize. Çok çalışkan, titiz, eğitime gönül vermiş, mucit bir insandı. Salihli’ye çok şeyler kazandırdı. Miraslarından birisi de Vezneli A.Ş. Siz onun ikinci kuşak temsilcisi olarak isterseniz biraz babanızı ve kurduğu şirketi anlatarak başlayalım.

- Rahmetli babam Hasan Vezneli, 1951 yılında 17 yaşında Bulgaristan’dan

göç etmiş. 1953 yılında Salihli’de ilk karo atölyesini kurmuş ve 1963 yılında da Almanya’ya çalışmaya gitmiş. Almanya’da bir taraftan çalışırken, bir taraftan da kendi mesleği olan karo işinde yeni makinaları ve teknolojileri takip etmiş. Karo ve mozaik silme taşları yapımı ile ilgili bilgi toplamış ve 1972 yılında ilk karo silme taşını yapmayı başarmış.

1973 yılında Vezneli Aşındırıcı Sanayi faaliyete geçti ve bakalit bağlayıcı taşlama taşları üretmeye başladı. Ardından da seramik bağlayıcı taşlama taşları, sertmetaller ve elmaslı aletler, mermer, granit, beton ve çimstone için kesiciler, taramalar, deliciler, sert metal uçlar, toprak sanayi kalıpları üretimi yapıldı.

-Siz ne zaman bu sürece dahil oldunuz?

-1954 doğumluyum. İlkokulu Salihli’de bitirdikten sonra Almanya’ya ailemin yanına gittim ve mesleki eğitimimi aldıktan sonra 1982’de Türkiye’ye döndüm.

- Borlama işlemlerine ne zaman başladınız? Bu süreci de kısaca anlatır mısınız?

Borlama işine 30 yıl önce başladık. Bir termodifüzyon işlemi olan yani ısıtma işlemi diyebileceğimiz borlama işlemi yapıyoruz. Bu işlem sayesinde demir ve çelik esaslı birçok makine parçaları, kalıplar ve aşınmaya maruz kalan yüzeyleri bor ile sertleştirip, aşınmasını geciktiriyoruz. Biliyorsunuz, kullanılan bor madeni, ülkemizin en zengin minerallerinden birini oluşturuyor.

-Borlanmış metallerin özelliği nedir? Nasıl bir avantaj sağlıyor?

-Borlama işlemi, cam ve tekstil



Bor karbür



Cam kalıpları



Çimento fabrikası fanı

sanayiinde, alüminyum döküm alanında, plastik enjeksiyon kalıplarında veya onların makinalarında kullanılabilir. Aşınmayı engellemeye yönelik bir işlem bu. Sürtünmeyi azaltan bir özelliği var. Çeliğe su vermek gibi bir işlem, ama borlamada kaplama yüzeyde kalıyor. Buna termodifzyon deniyor. Demir ve nikel dahil bütün çeliklerde kullanılıyor. Kaplama işlemiyle o malzemenin dayanıklılığı en az 8 kat artıyor ve bu oran 800 misline kadar çıkabiliyor.

Avrupa'da otomotiv sektöründe çok kullanılıyor. Ağırıklı olarak otomotiv ve tekstil sektöründe başvurulan bir yöntem. Seramik parçalar birçok yerde kullanılıyor ama metali kullanmak daha avantajlı. Çünkü daha kolay elde edilebiliyor.

-Sizin müşterileriniz kimlerden oluşuyor? Kimler kalıplarına borlama işlemi yaptırıyor?

-Şişecam en büyük ve sürekli müşterimiz. 15 yıldır onlarla çalışıyoruz. Borlanan vidaların dayanıklılık süresi 5-6 kat arttı. Önceleri 6 ayda bir değiştirmek zorunda kalıyorlardı. İşlemden sonra 3 yıla kadar dayanıklılık süresi elde edildi.

Büyük sanayi kuruluşlarından ilk müşterimiz Batı Anadolu Çimento idi. 10 günde bir değişmesi gereken toz emme fanını borlayarak (1 metre çapında bir boru) 11 aya kadar kullanılabilmesini sağladık.

-Borlama işlemi bu kadar avantaj sunan bir yöntem iken, neden yaygın olarak kullanılmıyor?

-Pahalı bir işlem olduğu için, firmalar buna pek yanaşmıyor. Oysa ki uzun vadeli kullanımda çok rasyonel bir çözüm. Ama büyük sanayi kuruluşlarının

alışkanlıklarını kırmak çok zor. Özellikle de bazı teknik kadroları aşarak, yönetimi buna ikna etmek de zor olabiliyor. Kalıp imalatı yapanlar da buna çok tepkili. Çünkü yaptıkları kalıplar borlanınca aşınmıyor ve onların kazancı azalıyor.

-Türkiye bor zengini bir ülke olmasına rağmen, neden sanayide kullanımı yaygınlaştırılmıyor?

- Dediğiniz gibi, bor rezervinin yüzde 76'sı Türkiye'de bulunuyor. Borun özelliklerinden bahsedecek olursak; bor karbür 9.6 sertlikte bir malzeme. En sert madde olan elmasın sertlik derecesi 10. Sertlik birimi olan MOHS tablosunda elmasa en yakın malzeme.

Bor karbür Türkiye'nin en önemli malzemelerinden biri olabilir. Bor karbür üretilirse, zırh yapılabilir. Savunma sanayinde kullanım alanı da çok geniş.

-Vezneli'nin bor ile tanışması nasıl oldu ve bu alanda neden tekinsiz?

- Türkiye'de bor madenlerinin lisansı 1970'lere kadar İngilizlerin elindeydi. Bizim firmamız Alman firmasından zımpara taşı satın alıyordu. Babam Hasan Vezneli'den o tarihlerde Alman firma yardım istiyor bor temini konusunda, babam da onları Eti Maden'e götürüyor ve tercümanlıklarını yapıyor. İngilizlerin tekelinde olduğu için, Eti Maden'den alınca, Almanlara ucuz fiyat vermişler. Babam bunu ne yapacaksınız diye sorunca bor karbür üreteceklerini söylemişler. Bu alışverişten çok memnun kaldıkları için bize teknik destek verdiler. 1984 yılında borlama denemelerine başladık. 1990 yılından itibaren de borlama hizmeti vermeye başladık.

Borlama konusunda başka firmaların

çabaları var mı bilmiyorum ama biz özellikle üniversitelerde araştırma yapan akademisyenlere ve tez çalışması yapan üniversite öğrencilerine teknik destek veriyoruz. Fırınlarımızı kullanıyoruz. Bor temin ediyoruz.

Bugüne kadar yüzlerce bitirme tezini, yüksek lisans ve doktora tezine bor karbür yardımı yaptık. Örneği Manisa Celal Bayar Üniversitesi Metalürji ve Madencilik bölümleri ile sürekli irtibattayız. 200 civarında bitirme tezi, 100 kadar yüksek lisans tezi ve 20 kadar da doktora tezinin araştırmaları Vezneli'de yapıldı. Bizim eğitime de böyle önemli bir desteğimiz var.

Bor Karbür nedir?

Bor Karbür, madenden çıkan borun katma değerini işleme yoluyla oluşturulan, yaklaşık 2 bin kata kadar artıran bir teknolojiye verilen addır. Bor karbür, endüstriyel, savunma sanayi ve nükleer enerji santrallerinde kullanılabilir.

Bor karbürden sertlik değeri yüksek, korozyon çeşitlerine karşı direnci olan, yüksek ısıya dayanıklı, hafif ve sağlam zırhlar üretiliyor. Geleneksel zırhlardan yüzde 70 oranında daha hafiftir. Savunma sanayisinde hafifliğin ön planda olduğu yelek ve helikopter zırhlarında da kullanılıyor.

Nükleer enerji santrallerinde bor karbür, yakıt yükleme çubuğu ve radyasyondan korunmak için kullanılıyor.



Muldefon



Şişe üretimi



Otomotiv sanayi dişlileri

Mama üreticilerinden can dostlara bağış

Salihli OSB'de faaliyet gösteren dört mama firması can dostla için mama bağışında bulundu.

Sanayi Bölgesi'nde üretim yapan Lider, Effeffe, Petfood ve Hermos firmaları Salihli Belediyesi'nin şehir merkezi dışında bulunan şantiyelerindeki ve Sokak Hayvanları Tedavi ve Rehabilitasyon Merkezi'ndeki kedi ve köpeklerin gıda ihtiyaçları için kuru mama

desteği sağladı. Bölge Müdürlüğü'nün öncülüğünde gerçekleştirilen mama yardımları, İdari İşler Sorumlusu Özkan Özboyacı ve Yönetici Asistanı Mustafa Gökhan Ataoğlu tarafından, belediye şantiyelerinin ve hayvan barınağının yetkililerine teslim edildi.

Mama bağışlarının yerlerine ulaştırılmasında Norm Holding ve Baloğlu Gıda'dan lojistik destek sağlandı.



Rella Gıda, hizmet içi eğitimini OSB konferans Salonu'nda yaptı



Salihli Organize Sanayi Bölgesi'nin birinci etabında gıda alanında faaliyet gösteren Rella Gıda, personelinin eğitim çalışmalarını Salihli OSB Müdürlüğü'nün idari binasında bulunan konferans salonunda gerçekleştirdi. Rella Gıda Fabrika Müdürü Erol Karaköse, Kalite Güvence Müdürü Gıda Mühendisi Gürhan Boğaz, İnsan Kaynakları ve İdari İşler

Uzmanı İlkay Şenyiğit'in katılımıyla, yeni yatırım ve fabrika sosyal tesislerin yenilenmesi, genel gıda güvenliği bilgilendirme eğitimi verildi.

OSB'nin İdari Binası'nda bulunan 258 kişi kapasiteli konferans salonu, son teknoloji ses sistemi, modern aydınlatma sistemi ve kontrol odası ile eşsiz bir donanıma sahip bulunuyor.

Vergo Enerji, personel alım görüşmelerine başladı

Salihli OSB'nin ikinci etabında üretime başlayacak olan Vergo Enerji Sistemleri Sanayi ve Ticaret A.Ş., iş başvurularının mülakat sürecine başladı. Bölge Müdürlüğü'nün idari binasında yoğun bir katılım ile gerçekleştirilen iş görüşmeleri, Vergo Enerji'nin İnsan Kaynakları uzmanları tarafından yapıldı.

Firma yetkilileri, iş görüşmelerinin belirli aralıklarla devam edeceği bilgisini verdi.



Distilex®

Doğadan gelen sağlık



Takviye Edici Gıdalar

Huminox - Erilex - C-Zindex - Ditrex - Tribulex - Combinex - Narex

İnsan beslenmesinde faydaları kanıtlanmış birçok bitki, sebze ve meyve gibi gıdalardan maksimum fayda sağlanabilmesi için günlük tüketilmesi gereken bu gıdaların miktarının fazlalığı insan yaşamında düzenli tüketimine imkan vermemektedir. Bu yüzden Distilex olarak bitki ekstraktlarından formüle edilmiş olduğumuz Tüm Gıda takviyeleri ürünlerimizi sizlere sunuyoruz.



Uçucu Yağlar

Ardıç Yağı - Karanfil Yağı- Okaliptus Yağı- Biberiye Yağı- Çay Ağacı Yağı- Lavanta Yağı- Limoni Servi Yağı- Bergamot Yağı - Rezene Yağı- Nane Yağı- Kekik Yağı(*Thymus vulgaris*) -Kekik Yağı(*Oreganum vulgare*)

Anadolu coğrafyasının sahip olduğu zengin aromatik bitki florasından toplanan bitki, yaprak, kök ve veya meyvelerinden buhar distilasyonu ile elde edilmiş olduğumuz uçucu yağlarımız GC-MS analizleri ile içerdiği etkilil bileşikleri belirlenmiş sertifikalı saf uçucu yağlar olarak sunulmaktadır.



Aromaterapi Serisi

KOKLAMA ÜRÜNLERİ (*Inhaler tüpler*)

MIND&FOCUS - MORNING SUN - CALM&RELAX - BURUNEX- SLEEP NIGHT -ANTI STRESS - NO TENSE

Bilimsel olarak kanıtlanmış birçok tıbbi ve aromatik bitkinin uçucu yağları, fenolik bileşenleri sebebi ile asırlardır aromaterapi uygulamalarında kullanılmaktadır. Aromatik bitkilerden elde edilen uçucu yağlar bitki türüne göre değişen doğal etkilil bileşiklere sahiptir. Aromatik yağlar içerdikleri etkilil maddeler sayesinde virüsler, bakteriler gibi patojenler üzerinde bir etkiye sahip oldukları gibi içerdikleri bileşenler nedeni ile ortama saldıkları koku ile de bir etki bırakırlar. Üretimini yaptığımız uçucu yağlardan farklı amaçlar için formüle ettiğimiz koklama tüplerimizi denemeyi unutmayın.



Roll-on Ürünleri

No Tense

Distilex'in geliştirmiş olduğu özel ve tamamen doğal uçucu yağları içeren karışımında bulunan özel kokuların zihinize ve bedeninizde yaratdığı etkinin keyfine vararak gevşemenize izin verebilir aynı zamanda güzel kokabilirsiniz.



Tüm ürünlerimizi ve daha fazlasını; seçkin Ecza depoları, Eczanelerden ve www.distileks.com e-ticaret sitemizden temin edebilirsiniz

Detaylı bilgi için bize ulaşabilirsiniz.

İhracat devi Tayra Tekstil, Salihli OSB' deki fabrikasını Eylül' de açıyor

İzmir'de 12 yıldır faaliyet gösteren ve hazır giyimde gerek kendi markasıyla, gerekse de dünya çapında tanınmış markalara fason üretim yaparak sektörde iyi bir yer edinen Tayra Tekstil, Salihli OSB'de önümüzdeki aylarda üretime geçecek. Fabrikada ilk aşamada 300, ikinci yıldan itibaren ise 5

Salihli Organize Sanayi Bölgesi'ne, ihracat konusunda uzmanlaşmış bir tekstil devi geliyor. İzmir Bornova'da 2009 yılından beri faaliyet gösteren ve bir yıl kadar önce Salihli'de deneme üretimine geçen Tayra Tekstil, Organize Bölge'de yapımı devam eden yeni tesisine taşınmak için geri sayıma başladı.

İngiltere, Almanya, Hollanda gibi Avrupa ülkelerinin yanı sıra Avustralya pazarında da kendini kabul ettirmiş bir



firma olan Tayra Tekstil, Ege İhracatçı Birlikleri'nin düzenlediği "Hazır Giyim ve Konfeksiyon İhracatı'nın Yıldızları"

ödül töreninde 2018 yılından bu yana gümüş madalya ile ödüllendirilen Ege'nin başlıca tekstil devleri arasında da yer alıyor.

Tayra Tekstil, Salihli'ye geçtiğimiz yılın Eylül ayında geldi ve Festiva AVM'nin zemin katını tekstil atölyesi haline getirerek, burayı bir eğitim ve üretim merkezine çevirdi. Salihli'ye tekstil alanında yeni bir yol açan Tayra Tekstil'in sahibi ve Genel Müdürü Tekstil Mühendisi Ertan Aslan ile başarıya giden yolda geçirdikleri aşamaları ve Salihli'deki yeni yatırımları hakkında gerçekleştirdiğimiz röportajı aşağıdaki satırlarda sunuyoruz:

-Salihli, OSB sayesinde yatırımcılar için bir çekim merkezi oldu. Yıllar önce özel teşebbüs olarak bir iplik fabrikasının faaliyet gösterdiği ve zamanla da kapandığı Salihli'de, son





yıllarda tekstil konusunda bir eksiklik hissediliyordu. Siz bu alanda bir boşluğu dolduracaksınız. Tayra Tekstil'in ne tür işler yaptığını anlatır mısınız?

-Uludağ Üniversitesi Tekstil Mühendisliği bölümü mezunuyum. 2009'da hazır giyim imalatına ve ihracatına başladık ve 2014 yılında ihracat pazarlama faaliyetleri ve kumaş ARGE için SPR İç ve Dış Ticaret Ltd. Şti'ni kurduk. Tayra Tekstil, hazır giyim ve konfeksiyon sektöründe faaliyet gösteren, bay, bayan, çocuk gruplarına üretim yapan, ürettiği ürünleri yurtdışına ihraç eden bir firma.

2017'de de ATIZ Group A.Ş.'yi hayata geçirdik. İngiltere, Almanya, Danimarka, Hollanda, İtalya ve Avustralya'ya ihracat yapıyoruz. 2018'de Avustralya'da Breakmood Pty Ltd. şirketini kurduk. 2020'de "Breakmood.com" internet satış sitesinden direkt satışlara başladık.

Merkezimiz İzmir Bornova'da. İzmir'de 130 kişi istihdam ediyoruz. Çalışan sayısı Salihli ile birlikte 230'a ulaşıyor.

-Üretiminiz, yurtdışındaki

markalara fason şeklinde mi, kendi markanız da var mı?

- Chassca ve Hile&Dale olmak üzere kendimize ait iki markamız bulunuyor. Bu markalar ile üretim yapıp, Avustralya'da e-ticaret satışına yönelik olarak faaliyet gösteren Breakmood PTY LTD isimli firmamıza gönderiyoruz.

İngiltere'de Pineapple kadın ve çocuk giyim markasıyla, Cotton kadın ve erkek giyim markasıyla ve Asos ve NEXT kadın ve erkek giyim markaları ile çalışıyoruz.

Danimarka'da Mads Nordgaard, Baum und Pfredgarten, Munthe, Matinique, Samsoe & Samsoe, Won Hundred markalarına ürün temin ediyoruz. Hollanda'da Sandwich markasıyla çalışmaya başladık. Almanya'da Otto Group, Louis&Louisa ve Cyber Wear gibi firmalar ile çalışıyoruz.

-Salihli'yi üretim üssü olarak seçmeniz nasıl oldu? Buradaki yatırımınız hakkında da bilgi verir misiniz?

-Salihli Organize Sanayi Bölgesi bizim yatırım yeri için belirlediğimiz şartları taşıyordu. İzmir'e çok uzak değildi ve eğitime uygun işgücü açısından da elverişli bir yerdi. Geçtiğimiz yılın Eylül ayında Salihli Şubesi'ni faaliyete geçirdik.

Eleman yetiştirmek üzere 30-40 kişilik bir eğitim merkezi planlarken, yetiştirilmiş eleman bulamadığımız için 100



kişilik bir eğitim atölyesi kurmak zorunda kaldık.

OSB'deki fabrikanın yapımına da geçtiğimiz Ocak ayında başladık. 11 bin metrekare arsa üzerine ilk etapta 4 bin 600 metrekarelik bir tesis kuruyoruz. Eylül ayında faaliyete geçirmeyi planlıyoruz. İnşaatımız planlandığı şekilde yürüyor.

-Burada kaç kişiye istihdam imkanı sağlanacak?

-Fabrikada ilk etapta 300 kişi çalışacak. 2022 yılında ikinci etap fabrikanın da devreye girmesiyle çalışan sayımız 500'e ulaşacak. Bornova'daki yerimizde idari kadro, numune ve tasarım bölümleri kalacak. Önümüzdeki yıl ikinci etabın faaliyete geçmesiyle burada Ar-Ge ve tasarım merkezi kurmayı da planlıyoruz.

Salihli'deki fabrikamızda yenilikçi bir model uygulayacağız. Sürdürülebilir üretim modelini hayata geçireceğiz. Suyumuzu ve elektriğimizi kendimiz üreteceğiz. Yağmur suyunu arıtıran ve kullanıma sunan bir sistem kuruyoruz. Ayrıca tavana kurulacak olan güneş



Tayra'nın Salihli OSB'deki fabrika inşaatı yükseliyor.



panelleriyle kendi ihtiyacımız olan elektriği üretip, enterkonnekte sisteme aktaracağız. Mahsuplaşma şeklinde elektriğimizi de kendimiz üretmiş olacağız.

Pandemide maske takma alışkanlığı olduğu için artık biz söylemeden düzenli olarak herkes maskesini takıyor. Bunun bir alışkanlık olarak devam edeceğini düşünüyorum.

Bunun yanı sıra kesim bölümünde çalışan elemanlara çelik eldiven giyme alışkanlığı kazandırmak da oldukça zor oldu. Alıştırmak için sürekli takip yapmak zorunda kaldık.

-Ürettiğiniz giysilerde modeller ağırlıklı olarak nelerden oluşuyor ve tüketici olarak hangi kesime hitap ediyorsunuz?

-Bizim alanımız rahat giyim. Nefes alabilen, dayanıklı kumaştan giysi üretiyoruz. Pandemi sürecinde insanlar daha çok evlerde vakit geçirdikleri için rahat giyime talep arttı. Biz de

kreasyonumuzu buna uygun hale getirdik. Spor giyim ve rahat giyim konusuna odaklandık.

Üst segmente hitap ediyoruz. Türkiye’de çok rağbet gören alışveriş sitelerinde daha çok uygun fiyatlı ürünler satıldığı için bize hitap etmiyor. Bu yüzden bu sitelerde yer almadık. Biz kendi ürünlerimizi geçtiğimiz yıl faaliyete geçirdiğimiz “breakmood.com” sitemizden satışa sunuyoruz.

-Üretim kapasiteniz nedir?

-Merkez ve Salihli şubemiz olarak aylık kapasitemiz basic (ana, temel) model için 250 bin adettir. Tüm karma modellerde aylık ortalama üretimimiz 100 bin ile 150 bin adet civarında gerçekleşiyor. Salihli OSB fabrikamızın faaliyete geçmesiyle 350 - 400 bin adet kapasiteye ulaşmayı planlıyoruz.

-Sizin ihracat konusunda ödüllerinizi olduğunu da biliyoruz. Bundan bahseder misiniz? Ayrıca ileriye yönelik hedefleriniz hakkında da kısaca bilgi verir misiniz?

- Evet, Ege İhracatçı Birlikleri’nde düzenlenen “Hazır Giyim ve Konfeksiyon İhracatının Yıldızları” ödülleri, 2018 yılından bu yana gümüş madalya alıyoruz. Önümüzdeki yıllarda altın madalya almayı hedefliyoruz.

İleriye yönelik hedefimiz üretimimizi tamamen kendi markalarımızla yapmak. 2025 yılı için bunu hedef olarak önümüze koyduk. Fason üretimden zamanla çıkmayı düşünüyoruz.



-Çalışanlara şirket kültürünü ve çalışma prensiplerini benimsetmek kolay oluyor mu?

-Öncelikle şunu belirtmek isterim ki biz kadın dostu bir kuruluşuz. Çalışanlarımızın yüzde 80’i kadınlardan oluşuyor. Elemanlarımıza çalışma kültürünü aşılamaya çalışıyoruz. Salihli tarım bölgesi olduğu için insanlar genelde kurumsal çalışma düzenini bilmiyor.

Pandeminin şöyle bir yararı oldu bizim alanımızda. Aslında bizim imalathanelerimizde maske takmak zorunlu. Kumaşlardan çıkan tozların solunmasını engellemek için. Bu konuda ısrarlı davranmamıza rağmen, “alışamadım” bahaneleriyle maske kullanmaktan kaçınıyordu çalışanlar.



Üstün teknoloji, her çeşit konfor.

Her mevsim ayrı konfor sunan dünya markası klimalar
uygun ödeme seçenekleriyle.



SIGMA



SHARP

Entropi Isıtma – Soğutma

0(236) 715 04 49 GSM: 0(532) 131 66 93

Zafer Mah. Mühendis Cad. No: 20/A Salihli/MANİSA

iklimSA

Türkiye'nin İklimlendirme Merkezi



GEMA Vakfı

Ata Tohumu'na sahip çıkıyor



Çeyrek asırdır Gediz Ovası'nın kalkınması ve doğanın korunması konusunda Salihli'de faaliyet gösteren GEMA Vakfı, son yıllarda yerel tohum konusundaki çalışmalarıyla da dikkat çekiyor.

Kısa adı GEMA Vakfı olan Gediz Havzası Erozyon ile Mücadele, Ağaçlandırma ve Çevre Vakfı, kurulduğu 1995 yılından bu yana Salihli'nin yanı sıra çevre il ve ilçelerde çevre bilincini geliştirmeye yönelik çalışmalar yapıyor. Yüzlerce gönüllü üyesi bulunan GEMA'nın yeni faaliyet alanı ise Ata tohumunu korumak ve yaygınlaştırmak..

Vakıf, son 6 yıldır yerel tohum ve fide üretimine ağırlık verdi. Bunun için Salihli'deki vakıf merkezinde de Tohum Merkezi oluşturuldu. Yerel tohumun önemini çocuklara ve gençlere aşlamak için okullarla işbirliği halinde yerel tohum ve fide şenlikleri düzenleniyor. GEMA, okullara ve köylere ücretsiz fide ve tohum dağıtımı da yapıyor.

GEMA Vakfı Başkanı Şener Kilimciğöldelioğlu, gençleriyle oynanmamış, yüzyıllardır atalardan miras



olarak günümüze gelen yerel tohumları üretip çoğaltarak, gelecek nesillerin sağlıklı gıdalar yemesi için bir köprü görevi üstlendiklerini belirtti. Bunun için tohum takas etkinliklerine katılarak ellerindeki çeşitleri çoğalttıklarını anlatan Kilimciğöldelioğlu, yaptıkları çalışmalarını şöyle anlattı:

“Vakfımızın Salihli'nin Çapaklı

mahallesinde 32 dönüm zeytin ve kiraz bahçesi var. Yine Çapaklı'da kiraladığımız arazide 34 dönümde karakılıç buğdayı ekiyoruz. Taytan mahallesinde kiralanmış 5 dönüm alanda 600 m2 kapalı seramız bulunuyor.

Geçen yıl 15 dönüm arazi kiralayarak 80 çeşit yerel tohum ektik. GEMA Vakfı'nın 10 bine yakın gönüllü üyesi bulunuyor. Gönüllü üyelerimize de fide ve tohum üretip gönderiyoruz. Seralarımızda talep doğrultusunda milyonlarca fide üretimi yapabiliriz.”

Salihli'deki Vakıf merkezinde 50 m2'lik alanda GEMA Vakfı Tohum Merkezi kuran vakıf yönetimi, ata tohumu ile ilgili iletişim ağı ve envanterinin yanı sıra kapsamlı bir dağıtım ağı da kurdu.

GEMA'nın, Türkiye'de yerel tohum bulunduran ve üreten en büyük vakıf olduğunu belirten Kilimciğöldelioğlu, tohum ve fide şenliklerine katılarak daha yaygın bir ağ oluşturduklarını belirtti ve şu bilgileri verdi:

“5 yıldır yapılan tüm yerel tohum



ve fide şenliklerine katılıyoruz. Başta Bafra, Seferihisar, Muğla, Urla, Aydın, Bornova, Mordoğan, Turgutlu, Amasya (Gümüşhacıköy),

-İstanbul (Çatalca) gibi Türkiye'nin dört bir yanındaki organizasyonlara katılım sağladık. İl ve ilçelerde binlerce paket yerel tohum dağıttık. 300 çeşit yerel tohumumuz var. Yetiştirdiğimiz tohum çeşidi 80'e ulaştı. Fide çeşidimiz ise 100'e dayandı."

Salihli Beş Eylül İlkokulu ve GEMA Vakfı işbirliği ile her yıl 20 bin fide ekimi yaptıklarını; aynı zamanda bu okulla birlikte yerel tohum ve fide şenliği düzenlediklerini anlatan Kilimciğöldelioğlu, yapılan çalışmalarını



şöyle anlattı:

"Pandemi öncesinde Kıbrıs Girne Labda Karşıyaka İlkokulu ve 5 Eylül İlkokulu GEMA Vakfı işbirliği ile Labda Belediyesi destekleriyle yerel tohum ve fide şenliği düzenledik. Ayrıca Salihli Yada Ana Okulu'nda sera kurularak yerel tohum ve fide ekimi yapıldı.

3 yıl boyunca Salihli Çamurhamamı Mahallesi'nde yerel tohum ve fide şenliği



düzenledik. Şenliğe Manisa Valiliği, Salihli Kaymakamlığı, Salihli Belediyesi, Manisa İl Tarım Müdürlüğü katkıda bulunuyor. Ürettiğimiz fideleri halka dağıtıyoruz."

Ata tohumunu yaygınlaştırmayı bir misyon olarak benimsediklerini belirten Vakıf Başkanı Kilimciğöldelioğlu, ileriye yönelik planlarını da şöyle sıraladı:

"GEMA Vakfı olarak Ar-Ge çalışmalarımızı geliştirmeyi, jeotermal kaynaklı seracılık sistemi ile ata tohumu ve sertifikalı fide Ar-Ge merkezini kurmayı; bölgemize ait yerel tohumları muhafaza ederek gelecek nesillere

aktarmayı hedefliyoruz. Yerel tohum işini yaparken maddi sıkıntı çekiyoruz. Orman Bakanlığı'ndan yer talebinde bulduk ama uygun bir yer bulamadık. Hazine arazileri de alamadık. 25 ve 50 dönüm bir arazi bulunursa bütün bölgenin ihtiyacını karşılarız."



Kuraklık verimi düşürdü, arpa fiyatı ikiye katlandı

Bir yandan kuraklık nedeniyle düşen verim, diğer yanda çiftçinin ekimden vazgeçmesi arpa ve buğday fiyatlarında önemli oranda artış yaşanmasına neden oldu. Hayvan yemi olarak yaygın olarak kullanılan arpa fiyatları geçen yıla göre yüzde 100 oranında arttı. Buğdayda artış yüzde 60 oldu.

Türkiye'nin önemli bir bölümünü tehdit eden kuraklık, Salihli'de de üretim alanlarını olumsuz olarak etkilemeye başladı. İlçede arpa ve buğday ekimi her geçen yıl azalıyor. Kuraklığın yanı sıra, maliyetlerin yüksek olması nedeniyle çiftçilerin ekimden vazgeçmesi de üretimin azalmasında etkili oluyor.



Özgür Ayçelik

Demirköprü Barajı'ndaki su seviyesinin düşük olmasının yanı sıra Gölarmara'da suların iyice çekilmesi, tarla ve bahçelerin sulamasında zorlukları da beraberinde getiriyor. Gediz Ovası'nda hala kapalı devre sulamaya geçilmemiş olması ise bu konuda ciddi önlemlerin bir an önce alınmasını gerekli kılıyor.

Salihli TSO Meclis Üyesi Özgür Ayçelik, Salihli'de kurak alanlarda buğday veriminin dönümde 300 kg, sulak alanlarda ise 550 kg olduğunu belirtti. Arpanın, buğdaya göre verim açısından daha düşük olduğuna ve bu yıl ilk kez



arpa fiyatının buğdayı geçtiğine dikkat çeken Ayçelik, şu bilgileri verdi:

“Arpa ekimi, fiyatının düşük olması nedeniyle çiftçi tarafından çok tercih edilmedi. Geçen yıl buğday 150 kuruş, arpa 130 kuruştü. Bu yıl buğday 240 kuruş. Arpa ise bugüne kadar görülmemiş bir şekilde atak yaptı ve buğday fiyatının üzerine çıkarak 260 kuruşa yükseldi. Çünkü kuraklık nedeniyle verim düştü. Ürün yetersiz.

Mısır üretimi de geçen yıla göre düştü. Mısır şu an (15 Haziran) borsada 250 kuruştan işlem görüyor. Geçen yılki alım fiyatı 140 kuruştü. Ham madde fiyatlarının artışı, yem fiyatlarının her 10 günde yükselmesine sebep oldu. Geçen yıl 75 TL olan yem fiyatları 150 TL'ye ulaştı.”

Kuraklık nedeniyle ürünlerdeki verim azalışının Salihli ile sınırlı olmadığını; Denizli, Aydın, Manisa ve İzmir'de de durumun farklı olmadığını belirten Ayçelik, “Artık Türkiye’de sulama suyuna göre ürün deseni değişmeye başladı. Üretici alternatif ürünler araştırıyor. Susuz olarak yetişebilecek ürünlerden biri

olan yağlık ayçiçeği üzerinde duruluyor.” dedi.

Arpa verimi azaldı

Salihli'nin Tekelioğlu Mahallesi yakınındaki Bintepe bölgesinde 390 dönüm üzerinde ekili olan arpanın hasadını yapan Salihli TSO Yönetim Kurulu Üyesi Selim Zar da geçen sene dönümde 400 kilogram olan arpa veriminin bu sene 300 kg olarak gerçekleştiğini kaydetti. Toprak Mahsulleri Ofisi'nin arpa fiyatını tonda 1750 TL olarak açıkladığını, oysa özel sektörde fiyatın 2 bin 500 TL seviyesinde olduğunu vurgulayan Zar, çiftçi için maliyetlerin yüksek olduğunu, devletin yerli üreticiyi desteklemesi gerektiğini vurguladı.



Selim Zar

TOSHIBA

Leading Innovation >

MULTİ - SİSTEM

VERİMLİLİK, ESNEKLİK VE KONFOR BİR ARADA



ULAS

SULAMA ve İNŞAAT MALZEMELERİ
Sanayi ve Ticaret Ltd. Şti.

Kırveli Mah. Ankara/1 Cad. No: 4/A Salihli
Tel: 0(236) 714 16 07
www.ulassulama.com info@ulassulama.com

İzmir'deki Salihlililer Cengiz Ülkü ile devam dedi

Salihli Eğitim, Kültür ve Dayanışma Derneği'nin genel kurulu yapıldı. Tek listeli seçimde başkanlığa yeniden getirilen Cengiz Ülkü, burs verdikleri üniversitelilerin sayısını iki yılda 36'ya yükselttiklerini ifade etti.

Salihli Eğitim, Kültür ve Dayanışma Derneği'nin olağan genel kurulunda Cengiz Ülkü yeniden başkanlığa getirildi. Bayraklı Havuz Kafe'de pandemi kurallarına uygun olarak gerçekleşen kongreye tek aday olarak giren Ülkü, oybirliği ile "Göreve devam" dedi.

Başkan Cengiz Ülkü, iki yıllık çalışmalarını anlattığı konuşmasında, pandeminin gölgesinde geçen 2 yıllık dönemde derneğin kurumsal yapısını güçlendirme yönünde adımlar atıldığını vurguladı.

Konuşmasında, İzmir'de öğrenim gören üniversiteli gençlere verilen bursların, dernek için taşıdığı öneme dikkat çeken Başkan Ülkü, "Burs konusu 12 yıldır her yönetim için en önemli icraat olarak görülmekte. Biz de öncelikle aylık burs tutarını artırdık, ardından bursiyer sayımızı iki yıl içinde 16'dan 36'ya çıkarttık. İki yıllık görev süremizde



toplam 111 bin 200 liralık burs dağıtmış olmak bizim için büyük bir mutluluk kaynağı. Bu yılki 36 bursiyerimizin 11'i tıp, 2'si hukuk, 5'i mühendislik, 7'si iktisadi ve idari bilimler, 2'si fen, 2'si edebiyat, 1'i iletişim, 2'si hemşirelik, 2'si turizm otelcilik, 1'i eğitim, 1'i yerel yönetimler bölümlerinde yer alıyor" diye konuştu.

Yönetim olarak düzenledikleri organizasyonlar hakkında da bilgi veren Ülkü "Pandemi öncesinde hemşehrilerimizi bir araya getirdiğimiz organizasyonlar düzenledik. Aynı şekilde

Salihli Ticaret ve Sanayi Odası'yla el ele ilçemize turlar gerçekleştirdik. Bu noktada Salihlimizin hem tanıtımına, hem de ticaretine katkı sağlamış olduk." dedi.

Genel Kurul'da Salihli Eğitim, Kültür ve Dayanışma Derneği Onursal Başkanı Hayati Ertuğrul ve divan başkanlığını üstlenen eski başkan Cengiz Üretmen ile birlikte yine eski başkanlardan Behçet Yavuz da yer aldı

Cengiz Üretmen, Hayati Ertuğrul ve Cengiz Ülkü



Yeni Yönetim Kurulu

Ali Gündüz
Alim Çankaya
Aslı Çelik Yaman
Bahar Türkoğlu
Damla Girgin
Deniz Kılınç
Dudu Aslan
Eren İlhan Güney
Gönül Güngör
Hasan Ercazip
İbrahim Sarıgedik
Mahir Sarısoy
Naciye Balcı
Nihat Atalay

Salihli Temsilciliği:

Ahmet Doğan
Damla Girgin
Mehmet Korkmaz



ESWL YÖNTEMİ İLE BÖBREK TAŞLARINA SON

Vücut dışından gönderilen **şok dalgalarının** taşa çarparak onu kırması esasına dayanır. Ameliyata gerek kalmadan taşların kum haline getirilerek **idrar** kanallarından kolaylıkla atılmasını sağlar.



Girişimci Kadınlar, Gökeyüp'ün güveçlerine değer kattı

Salihli TSO'nun Girişimci Kadınları, Gökeyüp'ten temin edilen güveçleri üzüm desenleriyle boyayıp satışı sundu. Elde edilen gelir, "Kızlar Okumalı" burs programına aktarıldı.

Salihli'de kadınlar arasında örnek bir dayanışma yaşandı. Gökeyüp Mahallesi'nde kadınlar tarafından üretilen güveçler, Salihli Ticaret ve Sanayi Odası'nın Girişimci Kadınlar Kurulu tarafından satın alındı. Yöreye özgü üzüm desenleriyle boyanan güveçler satıldı ve elde edilen gelir üniversitede okuyan öğrencilerin burs fonuna kanalize edildi.

Salihli Girişimci kadınlar tarafından kapaklarıyla birlikte boyanan güveçlerden ilk planda 100 adet alınarak, sipariş verenlere teslim edildi. Güveçlerin yoğun ilgi görmesi üzerine 50 adet daha boyanarak, sahiplerine ulaştırıldı. Güveçler Türk motifleri ve yörede yetişen meyve (özellikle de üzüm) desenleriyle



renklendirildi.

Salihli TSO Girişimci Kadınlar İcra Kurulu Başkanı Benay Oral, bir sosyal sorumluluk projesi olarak gerçekleştirdikleri Gökeyüp Güveçlerine değer katma etkinliği konusunda şu bilgileri verdi:

"150 adet güveç, Türk motifi ve yöremizde yetişen meyve deseniyle sunumda şıklık yaratması için el sanatları

atölyemizde itinayla boyanarak, sipariş veren kişilere paketlenmiş şekilde teslim edildi. Haftada üç gün Salihli TSO'daki Girişimci Kadınlar merkezimize gelerek, bu çalışmayı gerçekleştirdik. Amacımız, Gökeyüp'ün girişimci kadınlarının emeklerini değerlendirirken, diğer taraftan da üniversiteli kızlarımızın burs giderlerini karşılamaktır.

Salihli TSO Kadın Girişimciler

Kurulu üyelerinin yanı sıra, stajyer meslek lisesi öğrencileri de boyama ve paketleme işinde yardımcı oldu. Bonibon sanat atölyesinin de desteğiyle boyanıp paketlenerek sipariş sahiplerine teslim edildi. Elde edilen gelir kızlar okumalı burs programına aktarılıyor. Güveçlerimiz büyük ilgi gördü. Destek olanlara teşekkür ederiz."



Anaokulu öğrencilerine, kadınlardan kitap ve kırtasiye desteği



Yıl boyunca eğitime yönelik çeşitli faaliyetler gerçekleştiren Salihli TSO'nun girişimci kadınları, anaokulu çocuklarına yönelik bir çalışma yaptı.

Anaokulu öğrencilerine yönelik okul gereçlerinden ve eğitici oyuncaklardan oluşan hediye paketlerini itinayla hazırlayan kadınlar, malzemeleri Beş Eylül İlköğretim Okulu'nun anaokulu bölümüne teslim etti.

Paketlerde hikaye kitaplarından, pastel, sulu ve kuru boyalara, oyun hamurundan boyama kitaplarına kadar çeşitli kırtasiye malzemeleri yer aldı. Beş Eylül Anaokulu'na teslim edilen paketlerde ayrıca top, bebek ve araba gibi okul öncesi çağıdaki çocukların ilgi göstereceği oyuncaklara da yer verildi.



Salihli Kadın Kooperatifi'ne makine hibesi



S.S. Salihli Kadın Girişimi Üretim ve İşletme Kooperatifi'ne Koop- Des Projesi kapsamında hidrolik baskı makinesi hibe edildi. Manisa Ticaret İl Müdürü Muharrem Özel tarafından Kooperatif Başkanı Yasemin Ademoğlu ve kooperatif üyelerine teslim edilen hidrolik baskı makinesi, deri, kumaş, kağıt, mukavva ve keçe ürünlerin işlenmesinde kullanılıyor.

Kooperatifin merkezinde yapılan hidrolik baskı makinesi teslim törenine, Salihli Kaymakamı Mehmet Kamil Sağlam, Salihli Belediye Başkanı Zeki Kayda, Salihli TSO Başkanı İbrahim Yüksel, Manisa Ticaret İl Müdürü Muharrem Özel, İl Tarım ve Orman Müdürü Metin Öztürk ve Salihli TSO Kadın Girişimciler Kurulu üyeleri katıldı.

Salihli Kaymakamı Sağlam, hem bölgeyi, hem de Salihli'de yetişen ürünleri tanıtarak ilçe ekonomisine katkı sağlayan Kadın Kooperatifi üyelerini kutladı.

Sanayiye ara eleman yetiştiren okula teknolojik doping

Salihli Ticaret ve Sanayi Odası ile Norm Holding'in destekleriyle yenilenen Salihli İMKB Mesleki ve Teknik Anadolu Lisesi'nin atölyeleri son teknoloji makinelerle desteklendi. Okula önümüzdeki eğitim öğretim yılında talebin artması bekleniyor.

Mesleki ve teknik eğitim konusunda Salihli'de önemli bir yere sahip olan İMKB Mesleki ve Teknik Anadolu Lisesi, son bir yılda atağa geçti. Proje okulu olarak seçildikten sonra, Proje Yürütme Kurulu'na Salihli TSO ve Salihli Ticaret Borsası'nın dahil edilmesiyle okulun eksikleri bir bir tamamlanmaya başladı.

İMKB Lisesi'nin laboratuvarları, Zafer Kalkınma Ajansı tarafından onaylanan proje, Salihli TSO'nun finansman desteği ve Norm Holding'in katkıları ile yenilendi. Okulun makine ve otomasyon atölyeleri son teknolojiye uyumlu hale getirildi.



Okulun atölyelerinde son durumu görmek için Salihli Kaymakamı Mehmet Kamil Sağlam, Salihli TSO Yönetim Kurulu Başkanı ve Okulun Proje Yürütme Kurulu Başkanı İbrahim Yüksel, Norm Holding Yönetim Kurulu Başkanı Fatih Uysal, İlçe Milli Eğitim Müdürü Mahmut

Yenen, Salihli TSO Meclis Başkanı Süleyman Oral ve Proje Yürütme Kurulu Üyesi Günay Topkaya yeni atölyelerde inceleme yaptı.

Okul Müdürü Serdar Yıldız ve okulun teknik öğretmenleri, yenilenen Elektrik Otomasyon Laboratuvarı, Kumanda ve Kontrol Atölyesi, Otomasyon Atölyesi, Norm Holding'in katkılarıyla oluşturulan, Norm Holding kurucusunun isminin verildiği Nedim Uysal Ardışık Sistemler Atölyesi ve Zafer Garaj Tasarım ve Prototipleme Atölyesi'ni tanıttı.

Okul öğretmenleri, inceleme heyetine son sistem teknolojiye sahip olan CNC tezgahı ve onarılarak çalışır hale getirilen eski CNC tezgahı hakkında detaylı bilgiler verdi. Okul Müdürü Yıldız, sanayinin ihtiyaç duyduğu CNC operatörlerini yetiştirmek üzere okuldaki eğitimin yanı sıra, Halk Eğitim Merkezi vasıtasıyla sanayi sitesinde çalışan ve kendini geliştirmek isteyenlere yönelik



kurslar da düzenleyeceklerini anlattı.

Salihli Kaymakamı Sağlam, mesleki eğitime yönelik okulda oluşturulan eğitim altyapısından son derece memnun olduğunu belirterek, Norm Holding'i, Salihli Ticaret ve Sanayi Odası ile destek veren bütün kurumları kutladı.

Norm yardıma hazır

Norm Holding Yönetim Kurulu Başkanı Fatih Uysal, sanayiye eleman yetiştiren İMKB Mesleki ve Teknik Anadolu Lisesi'ne her türlü yardıma hazır olduklarını söyledi. Bir dahaki ziyaretinde tezgahların başında öğrencileri görmeyi çok arzu ettiğini söyleyen Uysal, "Biz sanayiciler pandemi sürecinde de 7 gün 24 saat çalışmaya devam ediyoruz.



Fabrikalar hiç durmadı. Bu kurduğumuz yeni atölyelerde tezgahların başında öğrencileri görmeyi çok isterdim. Burası bizim şehrimiz, eğitim alanında desteklerimiz devam edecek" şeklinde

konuştular.

Salihli TSO Yönetim Kurulu Başkanı ve İMKB Lisesi Protokol Yürütme Kurulu

Başkanı İbrahim Yüksel, şunları söyledi:

"Okuldaki değişimi görmek bizi mutlu ediyor. Mesleki okulların önemini pandemi sürecinde daha iyi anladık. Maskeler, dezenfeksiyon üniteleri, ısıölçerler ve dezenfektanlar bu okullarımızda yapılarak, ihtiyaç duyulan alanlara ulaştırıldı. Bu modern atölyelerde önümüzdeki dönemden itibaren sanayinin ihtiyaç duyduğu daha donanımlı elemanlar yetiştirilmeye başlanacak. Okula talebin giderek artması da sevindirici. Bir dahaki gelişimde öğrencileri de atölyelerde görmek en büyük dileğimiz."





Asırlık lezzet durağı İkbal, Salihli’de

Türkiye Cumhuriyeti’nin kurucusu Gazi Mustafa Kemal Atatürk’ün 1934 yılında Afyonkarahisar’ı ziyaretinde yemek yediği ve beğenisini ifade etmek için İkbal ismini verdiği lokanta, Salihli OSB yakınındaki Uğurluel Tesisleri’nde faaliyete geçti

Birçok sektör pandemi sürecinden olumsuz etkilenirken, Salihlili genç girişimci Hüseyin Ali Uğurluel, yeme-içme sektörüne yönelik örnek bir yatırıma imza attı. Afyon’un asırlık markası İkbal ile franchise anlaşması imzalayan Uğurluel, Mersinli Mahallesi mevkiindeki Salihli Organize Sanayi Bölgesi karşısında faaliyet gösteren Uğurluel Akaryakıt ve Dinlenme Tesisleri’nde İkbal Lokantası’nı hizmete açtı.

Mekanın, konsept bakımından Türkiye’de bir ilk niteliği taşıdığını belirten Uğurluel, sundukları menüleri şöyle anlattı:

“Ülkenin en meşhur kahvaltılarının yanı sıra, sucuk ve sucuk dönerlerini, lokum, helva ve şekerleme çeşitlerini, en

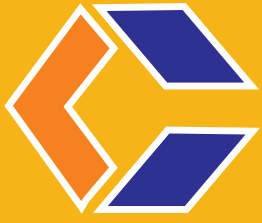
lezzetli ızgara, kebab ve sulu yemeklerini kısacası geleneksel yemekleri ve enfes tatları bölge halkına sunmanın gururunu yaşıyoruz. Salihli’de lezzetin ve güvenin adı olan, lezzetine kurucumuz Mustafa Kemal Atatürk’ün dahi kefil olarak ismini koyduğu bir asırlık markayı Salihli’ye kazandırdık. Sunduğumuz lezzet yolculuğunu herkese öneriyoruz.”

Salihli- Kula karayolu üzerinde, Salihli Organize Sanayi Bölgesi girişinin karşı istikametinde yer alan İkbal

Lokantası’nı yaklaşık 1.5 milyon lira maliyetle hizmete açtıklarını anlatan Uğurluel, sektörde 25. yılını kutladıkları bir dönemde, kalitelerini Türkiye’nin en önemli markalarından biri ile taçlandırmanın mutluluğunu yaşadıklarını ifade etti.

Hüseyin Ali Uğurluel, bu yatırımla hem ilçe halkına istidam, hem de ülke ekonomisine katkı sağlayacaklarını sözlerine ekledi.





ÖNALLAR



HAZIR BETON - HAZIR SIVA - TAŞ OCAĞI

www.onallarhazirbeton.com



  [onallarhazirbeton](https://www.onallarhazirbeton.com)

BETONDA ÖNCÜ KALİTE

-  Tesis-1: Taytan Mah. Küme Evleri Alaşehir Çayı Cad. No:9 Salihli/Manisa
 0.236. 739 24 00 - 0.236. 739 24 01
-  Tesis-2: Esenyazı Mah. Esenyazı Sok. No: 275 Kula/Manisa
 0.549. 823 78 54 - 0.533. 691 69 32
-  Tesis-3: Barış Mah. Yıldırım Beyazıt Cad. No:107 Alaşehir/Manisa
 0.533. 601 11 59
-  Taş Ocağı: Esenyazı Mah. Esenyazı Sok. No: 275 Kula/Manisa
 0.533. 499 76 99 - 0.532. 272 70 57 - 0.532. 795 25 10

Özel eğitim ve rehabilitasyon, pandemi sürecinden olumsuz etkilendi

Özel eğitim ve rehabilitasyon merkezleri Milli Eğitim Bakanlığı'na bağlı, destek eğitimi veren özel kurumlardır. Bu merkezler; dil ve konuşma güçlüğü, özel öğrenme güçlüğü, işitme güçlüğü, zihinsel, bedensel, yaygın gelişimsel (otizm) ve görme güçlüğü destek eğitim programlarında hizmet vermektedir.

Ülkemiz genelinde bu türden hizmet veren Özel Eğitim ve Rehabilitasyon merkezlerinin sayısı 2 bin 300, Manisa ve ilçelerinde 45, Salihli'de ise 7'dir. Bizim de Ay Işıđı Özel Eğitim ve Rehabilitasyon Merkezi olarak hizmet verdiğimiz Salihli ve çevresinde bu destek eğitim hizmetinden bin civarında birey faydalanmaktadır. Manisa genelinde 3 bin civarında, ülke genelinde ise 480 bin bireyin faydalandığı bilinmektedir.

Bu sektör bu hizmette: 32 bini eğitim, 18 bini ise yardımcı olmak üzere toplamda 50 bin personel ile vermektedir. Yani sektörün istihdam ettiği kişi sayı 50 bindir.

Ülkemizde özel eğitimin hızla ilerlediğini ve geliştiđini görüyoruz. Ancak kurumlarımız, bunun maddi karşılıđını maalesef tam manasıyla alamamaktadır. Bireye verdiği destek eğitim hizmeti karşılıđı devletten aldığı sınırlı oranda ücretten başka hiçbir geliri olmayan kurumlarımız, bireye destek eğitiminin yanı sıra; raporlama, ulaşım, aile danışmanlığı ve eğitimi gibi birçok hizmeti de vermektedir. Zaten bu verilen hizmetler, özel eğitimin koparılamaz parçalarıdır. Yani destek eğitiminin yanı sıra bu hizmetler verilmediđi takdirde verilen eğitim hizmetinin de eksik kalacağı aşıkardır. Bu durum ise kurumlarımızı maddi açıdan zora sokan sebeplerden yalnızca birisidir.



Vedat Özkan

Kaliteli ve nitelikli eğitim hizmeti verebilmenin pek çok şartı olmakla birlikte, maddi anlamda kurumların elinin rahat olması gerekmektedir. Tabii bir de kurucuların eğitim kökenli olmaları ve birinci önceliđi eğitim hizmetlerine vermeleri; her geçen gün gelişen özel eğitimi yakından takip edip, uygulamada da geređini yapabilecek yetkinliğe sahip olmaları şarttır. Aksi takdirde kurumun bir ticarethaneden farkı kalmaz ki bu da kalite ve niteliđin düşmesi anlamına gelir.

Yalnızca devlet tarafından ödenen destek eğitim ücreti dışında hiçbir geliri olmayan ve aldığı tek ödenekle birçok hizmeti veren kurumlarımızın, ödeneklerine yapılan yıllık artış miktarı da maalesef oldukça düşük kalmıştır. Daha önceleri bir bireye ödenen aylık seans ücreti nerede ise bir asgari ücret iken, bu oran asgari ücretin 1/3'üne kadar gerilemiştir.

Yukarıdaki tabloda da görüldüğü üzere ödeneklerden kaynaklanan bu düşüş, hizmet kalitesi, personel donanımı, ileri düzey eğitim yöntem ve tekniklerinin uygulanması gibi birçok unsuru doğrudan etkilemektedir.

Pandemide Özel Eğitim

Özel Eğitim ve Rehabilitasyon Merkezleri seanslı çalışan ve genellikle birebir eğitim veren kurumlardır. Yani pandeminin bulaş riskinin en düşük yerler olduğunu söyleyebiliriz. Ayrıca özel eğitim hizmeti, hitap ettiği kitle sebebi ile uzaktan verilebilecek bir hizmet değildir. Bu sebeple eğitimlerin yüz yüze yapılması ve yine özel eğitimin doğası geređi kesintiye uğramaması büyük önem arz etmektedir. Aksi takdirde, bireydeki kazanımların



kaybedilmesi gibi sonuçlarla karşı karşıya kalmaktadır.

Buna rağmen kurumlarımız; 15 Mart 2020 ile 15 Haziran 2020 tarihleri arasında üç ay, 29 Nisan 2021 ile 17 Nisan 2021 tarihleri arasında 17 gün genelge ile kapalı kalmıştır. Verdiğimiz hizmet karşılığı ödenek alan kurumlar olduğumuz için bu süreçlerde herhangi bir gelirimiz olmadı.

Ayrıca yine bu süreçte destek eğitimi alan bireylerin 1/4' ü çeşitli bahanelerle (bağıışıklığının düşük olması, aşırı hassas olmaları, korku, endişe panik vb.) bazılarının zaman zaman, bazılarının ise pandemi başlangıcından bu tarafa devam etmedikleri görülmektedir. Bu durum ise bireylerin gerilemesi, kurumların ise maddi sıkıntı içerisine girmesi anlamına

gelmektedir.

Sonuç olarak pandemi sürecinden, hem kurumlarımız maddi manevi etkilenmiş hem de hizmet alan bireylerin aldıkları destek eğitimi kesintiye uğramaması gerekirken bu süreçte olumsuz etkilenmiştir diyebiliriz.

Ay Işığı Özel Eğitim ve Rehabilitasyon Merkezi olarak, eğitimci kurucularımızla, günün şartlarına göre kendini güncellemiş ve hala da güncellemekte olan uzman eğitim kadrosu ve personeli ile en güncel yöntem ve teknikleri kullanarak, en kaliteli hizmeti verebilmenin gayreti içindeyiz. Beklediğimiz, özlediğimiz engelsiz ve sağlıklı günlerde tekrar buluşabilmek dileğiyle..

Sigortacılar, haftalarını kutladı



Manisa Sigorta Acenteleri Derneği (MASAD) Başkanı Hasan Buka ve Dernek Yönetim Kurulu Üyesi Onur Ayrancı, Sigortacılık Haftası kutlamaları çerçevesinde Salihli Ticaret ve Sanayi Odası'na bir ziyaret gerçekleştirdi. MASAD yetkililerini Salihli Ticaret ve Sanayi Odası'nda Oda Yönetim Kurulu Başkanı İbrahim Yüksel ile sigortacılık sektörü temsilcileri olan Meclis Üyesi Selcen Tekdal ve Meslek Komitesi Başkanı Muharrem Şen karşıladı.

Salihli TSO Başkanı Yüksel, sektörlerin pandemiden etkilenme oranlarını yakından takip ettiklerini belirterek, sigortacıların da geçtiğimiz Mart ayından bu yana süren salgın döneminden yüzde 15 ile yüzde 30 oranında olumsuz etkilendiklerinin görüldüğünü kaydetti. Aşılamanın önümüzdeki dönemde biraz hızlanarak, daha kısa zamanda hastalığın kontrol altına alınacağı konusunda umut aşıladığını belirten Yüksel, şunları söyledi:

“Bu salgın sürecinde pek çok ülke çaresiz kaldı. Türkiye de bu ülkeler arasında yer aldı. Bilimin önemi bir kez daha ortaya çıktı. Önümüzdeki aylarda sağlık konusunda şartların daha iyileşmesini bekliyoruz. Sağlıktan sonraki en önemli konu olan ekonominin de önümüzdeki aylarda dengeye oturmasını en büyük dileğimiz.” dedi.

MASAD Başkanı Hasan Buka, 31 Mayıs ile 4 Haziran arasında kutlanan Sigortacılık Haftası'nın bu yıl da geçtiğimiz yıl olduğu gibi pandemi sürecine denk geldiğini ve bu yüzden gerektiği şekilde farkındalığı artırmaya yönelik etkili tanıtımlar yapamadıklarını belirtti. Selcen Tekdal da, maliyetlerin her yıl artmasına rağmen, sigorta poliçelerinin fiyatlarında 3-4 yıldır artış yapamadıklarını ve gelirlerinin giderek eridiğini anlattı.

MASAD Başkanı Hasan Buka ve Yönetim Kurulu Üyesi Onur Ayrancı, görüşmenin sonunda sektöre verdikleri katkıdan dolayı Salihli TSO Başkanı İbrahim Yüksel'e bir plaket takdim etti.



Unesco Dünya Mirası Geçici Listesi'nde tek başına ili temsil ediyor Sardes ve Bintepeleler, Manisa'nın global kültür elçileri



Gymnasium

UNESCO, Türkiye'deki 18 kültürel ve doğal mekanı "Dünya Mirası" olarak kabul ediyor. Dünya Mirası Geçici Listesi'nde yer alan Sardes ve Bintepeleler ise Manisa'yı temsilen bu listede yer alan tek varlık olarak dikkat çekiyor.

Tarihe ışık tutan ve korunarak gelecekteki nesillere aktarılması büyük önem arz eden kültürel değerler, 1972 yılından bu yana Birleşmiş Milletler Eğitim, Bilim ve Kültür Teşkilatı UNESCO'nun koruması altına alınıyor. Türkiye'de İstanbul'un tarihi alanları ve Kapadokya gibi turistlerin büyük ilgi gösterdiği yerler başta olmak üzere, UNESCO'nun "Dünya Mirası" listesinde 18 değerimiz bulunuyor.

Bir de henüz dünya mirası olarak kabul görmemiş aday mekanlar var ki, bunlar için de "Dünya Mirası Geçici

Listesi" diye ayrı bir liste oluşturuluyor. Türkiye'den bu geçici listeye girmeye hak kazanmış olan 85 adet kültürel, doğal ve karma mekan bulunuyor.

Dünya mirası olarak kabul görmesi muhtemel bu 85 aday arasında Manisa'dan sadece Salihli'ye bağlı Sart ve Bintepeleler var.

Sardes Antik Kenti ve Bintepeleler Tümülüsleri, Dünya Miras Komitesi tarafından benimsenen kriterler çerçevesinde, 15 Nisan 2013 tarihinde UNESCO tarafından Dünya Mirası Geçici Listesi'ne dahil edildi.

Sardes Antik Kenti

Sardes antik kenti, Sart Mahallesi'nde; Bozdağ'ın eteklerinde ve Gediz Nehri'nin verimli ovasının kenarında yer alır. Bu geniş vadi, kayıtlı tarihin çoğu için Ege'den Orta Anadolu'ya giden ana yollardan birini barındırır.

Stratejik bir konuma sahip olan Sardes, ovanın verimli tarım arazilerinden, dağların kereste ve mineral kaynaklarından, zaptedilemez kalesinin doğal savunmasından, akarsulardan, pınarlardan ve göllerden gelen tatlı sudan,



Bintepeleler

Krezüs (Karun)



kıydan iç bölgelere ticaretten yararlandı. Sardes'in bir diğer önemli avantajı ise antik çağın en zengin kaynaklarından biri olan altındı.

Ovadın 300 metre yükseklikte bulunan antik akropolün hakimiyetinde



olması da paha biçilmez bir artıydı. Paktolus Çayı (Sart Çayı) kalenin tabanından akar ve antik çağda alüvyonlu altınıyla ünlüydü. Altın, Demir Çağı Lidyalılarını dünyanın en zengin insanları yaptı.

Roma sur duvarları içindeki aşağı şehir yaklaşık 127 hektarlık bir alanı kaplar ve kale, büyük banliyö kutsal alanları, yerleşim ve sanayi alanları ve mezarlıklar surların dışında en az 100 hektar daha uzanır.

Yerli bir Demir Çağı Anadolu halkı olan Lidyalılar'ın başkenti olan Sardes, MÖ 7. ve 6. yüzyıllarda Batı Anadolu'nun çoğunu kapsayan bir imparatorluğu yönetti. Lidya, MÖ 547'de Persler tarafından fethedildi ve Ahameniş İmparatorluğu'nun en önemli satraplıklarından birinin koltuğu oldu.

Büyük İskender, şehri MÖ 330'da ele geçirdi ve "eski geleneklerini geri getirmesine" rağmen, Lidya ve Pers kraliyet başkenti, meclis binası, tiyatro, spor salonu ve ünlüler gibi Yunan kurumlarıyla yavaş yavaş bir Yunan polisine dönüştürüldü.

Antik dünyanın dördüncü büyük İon tapınağı olan Artemis tapınağı da bu topraklarda yer alır. Sardeis, Lidyalılar döneminde sahip olduğu itibarı daha sonra yeniden kazanmamış olsa da, Roma yönetimi altında gelişmeye devam etti. Muhteşem sütunlu caddeleri, anıtsal imparatorluk hamamlarını barındırıyordu.

Bu dönemde şehrin vatandaşları antik dünyada bilinen en büyük sinagogu inşa ettiler. 4. yüzyılda Sardes, Asya'nın yedi kilisesinden birinin bulunduğu önemli bir Hıristiyan merkezi haline geldi. MS 6. yüzyılın sonlarına doğru ise, çok zengin bir mirasa sahip bir şehir, Lidyalıların atalarının evi, madeni paranın doğum yeri, Artemis Tapınağı'nın yurdu, Yahudi ve Hıristiyan inançlarını destekleyen bir topluluk oluştu.

Krezüs'ün ve ilk sikkenin vatani

Batı Anadolu'yu hakimiyeti altına almış bir imparatorluğun başkenti, sikkenin (madeni para) doğum yeri ve

adı hayal bile edilemeyecek zenginlikle özdeşleşen Krezüs'ün (Karun) vatani olan Sardes, antik dünyanın önde gelen şehirleri arasında yer alıyordu. Şehir, kent planlaması konusunda emsalsiz olup, Mezopotamya dışındaki en büyük savunma duvarı ile çevrelenmişti.

Günümüze kadar korunagelmiş olan dünyanın belki de en görkemli İon düzeni tapınaklarından birine ev sahipliği yapan antik kent, korunmuş Roma yapıları içerisinde anıtsal bir hamam-gymnasium



kompleksi ve antik dünyanın en büyük havrasına sahiptir. Lidyalıların başkenti ve tek şehri olan Sardes'ten başka hiçbir şehir ortadan kalkmış bu uygarlıkla doğrudan bağlantılı değildir.

Bintepeler Lidya Tümümlüleri

Bintepeler'in seçkin Lidya höyük mezarlığı, Marmara Gölü'nün güney

Artemis'teki eşsiz sütunlar



Sütun başlığı



kenarı civarındadır. Bu tümülüsler, Lidya'nın uzaktan görülebilen ve bölgeyi tuhaf, akıldan çıkmayan bir öneme sahip bir yer olarak işaretleyen en göze çarpan antik kent simgeleridir.

Yaklaşık 74 kilometrekarelik bir alanı kaplayan Bintepe, Türkiye'nin en büyük tümülüs mezarlığıdır. Bugün Bintepe'de yaklaşık 115 tümülüs ayakta. En büyüğü MÖ 610-560 yılları arasında Sardis Kralı Alyattes'in tümülüsüdür. 355 dk çapında ve 63 m yüksekliğinde olan bu tümülüs dünyanın en büyük tümülüsleri arasındadır. Mermer odası 19. yüzyılda keşfedilmiştir.

Manzaraya diğer iki devasa höyük

hakimdir. Bunlardan biri, Karnıyark Tepe, 1962'den beri aralıklı olarak arkeolojik incelemeye konu olmuştur ve o zamandan beri bir dizi daha küçük tümülüs ve diğer siteler kısmen kazılmıştır. Bintepe'deki Lidya tümülüsleri, MÖ 6. ve 5. yüzyıllarda bu manzaranın önemini kanıtlar.

En ünlü ve durağan höyük görünümüne rağmen Bintepe, Lidya dönemine ait bir tümülüs mezarlığından daha fazlasıydı ve kültürel önemini sürekliliğini kanıtlayan önemli bir unsurdu. Bintepe, Sardes'e, kraliyet mezarlığına sıkı sıkıya bağlıydı. Orta Paleolitik yerleşim, Kalkolitik ve Tunç Çağı yerleşimleri veya mezarlıkları,

Lidya kralı Alyattes'in tümülüsü, diğer iki devasa Lidya tümülüsü, 115 ya da daha fazla, daha küçük tümülüsler, Lidya, Helenistik, Roma, Geç Ortaçağ ve Osmanlı dönemlerine ait çeşitli yerleşimler Bintepe'nin önemli anıtları ve sit alanlarıdır.

Sardes ve Bintepe'nin eşsiz özellikleri

- Batı Anadolu'ya hükmeden bir imparatorluğun başkenti,
- Madeni paranın doğum yeri,
- Adı, düşünülemez zenginlikle eş anlamlı hale gelen Karun'un (Kroisos) yurdu,
- Kent, Helenistik-Bergama düzeninde kentsel planlamanın alışılmadık örneği,
- Dünyanın en büyük İon tapınaklarından birine (Artemis) ev sahipliği yapar,
- İyi korunmuş Roma binaları, anıtsal



Bintepe

- bir hamam-spor salonu binasına sahip,
- Antik dünyanın en büyük sinagogunu içerir,
- Bintepe Lidya Tümülüs mezarlığında, dünyanın en büyük

Artemis Tapınağı



tümülüslerinden bazıları bulunur.

-Bintepe, 74 kilometrekarelik alanıyla, Türkiye'nin en büyük Tümülüs mezarlığıdır.

Türkiye'deki Dünya Mirasları

Bütün insanlığın ortak mirası olarak kabul edilen evrensel değerlere sahip kültürel ve doğal varlıkları dünyaya tanıtmak ve çeşitli sebeplerle bozulan, yok olan kültürel ve doğal değerlerin yaşatılması için gerekli işbirliğini sağlamak amacıyla UNESCO'nun Paris'te toplanan genel konferansında 16 Kasım 1972 tarihinde "Dünya Kültürel ve Doğal Mirasının Korunmasına Dair Sözleşme" kabul edildi. Türkiye, sözleşmeyi 14 Şubat 1983'te yürürlüğe aldı.

Türkiye'de 18 adet UNESCO Dünya Mirası bulunuyor. Listedeki varlıklardan 16'sı kültürel, 2'si karma alandır. İlk olarak 1985 yılında İstanbul'un tarihi alanları listeye dahil edildi. Bundan sonra Divriği Ulu Camii ve Darüşşifası (Sivas), Hattuşa (Boğazköy)-Hitit Başkenti (Çorum), Nemrut Dağı (Adıyaman), Xantos-Letoon (Antalya-Muğla), Safranbolu Şehri (Karabük), Troya Antik Kenti (Çanakkale), Edirne Selimiye Camii ve Külliyesi (Edirne), Çatalhöyük Neolitik Kenti (Konya), Bergama Çok Katmanlı Kültürel Peyzaj Alanı (İzmir), Bursa ve Cumalıkızık: Osmanlı İmparatorluğu'nun Doğuşu (Bursa), Diyarbakır Kalesi ve Heysel Bahçeleri, Efes (İzmir), Ani Arkeolojik Alanı (Kars), Afrodisias

Sinagog ve eşsiz mozaikleri



Sarıtaki Gymnasium



Gölmarmara ve Bintepe



(Aydın), Göbeklitepe Arkeolojik Alanı (Şanlıurfa) kültürel olarak: Göreme Milli Parkı ve Kapadokya (Nevşehir) ile Pamukkale – Hierapolis (Denizli) hem kültürel, hem doğal miras olarak listeye eklendi.

Türkiye'nin Dünya Mirası Geçici Listesi'nde ise 85 tane varlığı bulunuyor. Bunlardan yetmiş sekizi kültürel, üçü doğal, dördü karma alandır. Liste en son 15 Nisan 2021'de güncellendi.

Summary of this issue

(June 2021)



Salihli Cherry, Our Rising Value

We have a product whose name has associated with our city: Salihli Cherry. Salihli has become one of the places which come into mind when cherry is talked about. Increase in production and export has great effect on this. However, that it is a registered product has also significant share in this increase.

Salihli Chamber of Commerce and Industry first applied to Turkish Patent Institute in 2006 in order for Geographical Indication for Salihli Cherry to be registered. It was registered in 2008, sequence number 100. At that time, investors from İstanbul turned their eyes towards Salihli and not only large scaled farms of olive but also those of cherry started to occur in the region.

Successful samples of Salihli Cherry started to be produced in upland villages such as Bahçecik, Çamur Hamamu, Gökköy, especially Allahdiyen at first. Moreover, Salihli Cherry is known as Allahdiyen Cherry. Popularity of Salihli cherry has spread so much that Cherry is sold with price tag "Salihli Cherry" in the most luxurious Green Groceries and supermarkets in İstanbul and Antalya. Even those traveling Europe, Far East and the USA say that they met Salihli Cherry tags there.

This year, Producers of our Salihli Cherry have become happy. Although yield was a little bit low, the product was of high quality. Prices reached almost more than two-fold of last year's. The producers have earned good money from the product they have cared for this year.

A&A Tarım, which produces Salihli Cherry

in 560-hectare land near Kemer Neighborhood also obtained good efficiency from the product it produced with green house production method. Salihli Cherries which were sent to European Countries such as England, especially Germany, also made companies greatly contributing employment in the region happy.

Our products growing on our uplands and Gediz Lowland are unique. Our fields are extraordinarily productive. In addition to this, we emphasized drought, which has become a threat in agriculture, in the pages of our magazine. It is becoming hard to find water to be used in irrigation. In spite of this, irrigation is being carried out wildly in the enormous lowland. This is an unbelievable contradiction. On one hand, many regions of our country face a hazard of o. On the other hand, we are spending extravagantly like a prodigal. Yet, our resources are not limitless.

If we do not want to surrender our productive lands to drought which is increasing gradually, we need to take precautions for wasteful irrigation with closed-system irrigation as soon as possible. Dams and irrigation ponds should be built in order to enrich underground waters in our region. We invite related authorities to take precautions for this.

I wish efforts were rewarded.

Sincerely yours.

İbrahim Yüksel

**Chairman | Salihli Chamber of
Commerce and Industry**

Cherry Production and export shape up



Turkey is taking firm steps on cherry export. Last year, Cherry worth of 223 million USD was exported to 68 countries. Although there was yield loss due to frost damage in certain areas this year, prices have made producers happy in general.

Export Giant Tayra Tekstil opens its Plant in OIZ in September



Tayra Tekstil active with its own brand in İzmir for 12 years, which is also contract manufacturer for World-famous brands, has gained a good place in the sector. It will start production in Salihli OIZ in the months ahead. At first, 300 people will be employed and 500 people starting from the second year.

Yenipazar presents village life just beside Salihli



Yenipazar Neighborhood, which is only 5 km from Salihli, has advantages of both being close to city center and presenting all characteristics of village life. Because its Mukhtar is woman, it is different among other neighborhoods.

Boronizing Method reduces costs in Industry



Vezneli Inc. increasing durability of molds used in industry via boronizing method presents a service which has no example in Turkey. Vezneli Inc. Which is the only representative of German Technology in our country can increase durability of molds which it hardens mold up to 800-fold via boronizing method.



LİDER OLMAK

KOLAY DEĞİL

150.000 TON yıllık üretim kapasitesi ile Türkiye'nin en büyük mama üreticisi olmanın gururunu yaşıyoruz.

Hammadde Deposu

Ana Fabrika
1. ve 2. hat

Lojistik
Depoları

Yeni Fabrika
3. ve 4. hat



www.liderpet.com.tr



LIDYA SARDES HOTEL

Thermal & SPA

Lizart Grafik
0555 393 30 23



Termal suyun şifasını bol oksijen ve doğal güzelliklerle birleştirerek konuklarımıza "iyi hissetme"nin mutluluğunu yaşıyoruz.

Rahatla ve Yenilen

 Kurşunlu Kaplıcaları Yolu
Salihli / Manisa





 +90 236 715 55 55

 www.lidyatermalotel.com

 [sardeslidyahotel](https://www.facebook.com/sardeslidyahotel)

 [sardeshotel](https://www.twitter.com/sardeshotel)



 demasgayrimenkul
 @demasgayrimenkul
 @demasgayrimenkul45
 www.demasemlak.com



0507 399 89 23

0546 402 03 00

0539 964 01 84



Zafer Mah. 8. Sk. No: 9/B
Salihli / MANİSA

