



Salihli Ticaret ve Sanayi Odası

SALİHLİVİZYON

SALİHLİ - KULA - SELENDİ

Yıl: 14 • Sayı: 55 • Nisan - Mayıs - Haziran 2019

Coğrafi işaretle tescillendi
Asırlık gelenek:
Kula leblebisi



ERDEM

TEKSTİL KONFEKSİYON



İş Güvenliği Ekipmanları İmalatı Toptan ve Perakende Satışı



Çalışanlarınızın kurum kimliğini yansıtabilecekleri kaliteli, çalışmasını kolaylaştıracak, giymekten büyük zevk duyacağı, güzel ve şık iş elbiseleri olması önemlidir.

İş elbisesi ve üniforması iş yerinizin ve kurumunuzun ifadesidir.

Adres: Gaziler Mah. 537 Sk.
No:80 Salihli/Manisa

erdem-tekstil@hotmail.com

Telefon : 0236 715 19 60

Fax : 0236 715 53 41

Cep : 0532 367 96 25

www.erdemtekstil.net

www.girginlermarket.com

GIRGINLER MARKET



Büyüyen Salihli'nin Büyüyen Markası!

Müşterilerimizin gülümseyen yüzlerini görmek için 20 yıldır kalitemizden ödün vermeden ilerliyoruz.

Hesaplı ve Keyifli alışverişin arkasındaki Girginler güvencesi artan mağazalarıyla büyümeye devam ediyor.

Salihli'nin büyüyen markası ...



**Mağazamızla
Halkımızın
Yanındayız!**

FARKIMIZ KALİTEMİZ

Girginler Market Gıda San. ve Tic. Ltd. Şti.

Barış Mah. 1004 Sok. No:11 Tel: 0236.713 25 00 - 0530.148 77 24

girginler@girginlermarket.com



OSB	4	Salihli'nin ihracatı 250 milyon Doları aştı	GENİ
SEKTÖR	12	İhracatçılar sorunlarına çözüm aradı	EGİTİM
KADIN	14	Kula Leblebisi tescil koruması altında	ÜRETİM
TESCİL	16	Coğrafi işaretle tescillendi/ Asırlık gelenek: Kula Leblebisi	
FESTİVAL	18	Gümrük Müdürlüğü hayali gerçeğe dönüşüyor	
	19	Kiraz, Çamurhamamı'nda üreticinin yüzünü güldürdü	
	20	İstişare toplantısının konusu: ortak sorunlar	
	22	Salihli OSB 2. kısım parsellerinin yüzde 75'i tahsis edildi	
	23	OSB delegeleri OSBÜK Genel Kurulu'na katıldı	
	24	Norm, OSB'nin ikinci kısmında inşaata başladı	
	26	Lidya'nın sırrı gün yüzüne çıkarılıyor	
	30	Salihli'ye çok yakın ama bir o kadar da uzak: Karaağaç	
	34	Manisa Lalesi, fotoğraf tutkunlarını peşinde koşturuyor	
	36	4 bin motosikletli Salihli'ye akın etti	
	38	Bazalt sütunlar, Kula'ya değer katıyor	
	40	Dionysos tiyatro kampı Sart'ı şenlendirdi	
	41	Salihli TSO'dan, ismini taşıyan okula tebrik ve teşekkür	
	42	Üretici Kadın Pazarı'nda 101 stant kuruldu	
	44	Kısa kısa	
	46	Summary of this issue	

Türk ekonomisinin kurtuluşu ihracatta



Ekonomimiz büyük bir sınav veriyor. Cari açığın, işsizliğin, faiz oranlarının yüksek olduğu bir ortamdayız. Seçim ekonomisinin yaptığı tahribat, enflasyonun yüksek seyretmesi ve Irak'ın bazı ihracat ürünlerimize kısıtlama getirmesi gibi olumsuz gelişmeler yaşanıyor.

Bu negatif gelişmelerin yaşandığı ortamda, ihracatın yukarı doğru seyir göstermesi ise olumlu gelişmelerin başında yer alıyor. Hükümetin bu konudaki duyarlı ve destekleyici tutumu, ihracatın artış eğilimini sürdürmesine fırsat veriyor. Merkez Bankası'nın faiz indirimine gitmesi de olumlu gelişmelerden bir diğeri. Buna bağlı olarak bankaların da kredi faizlerini bir an önce düşürmesini bekliyoruz.

Ekonomik kalkınmanın sağlanması açısından vazgeçilmez bir yere sahip olan ihracat, bölgemizde de yüzümüzü güldürüyor. Salihlimizin köklü kuruluşlarının ihracatta önemli gelişmeler kaydetmesi; bunun yanı sıra son yıllarda OSB'de bir biri ardına açılan firmaların da dış pazarlara açılma konusundaki gayretleri ile bölgemizin potansiyeli ortaya çıkıyor.

OSB'de, ihracat yapan fabrikaların katkısı ile Salihli'den yapılan ihracat yıllık 250 milyon Doları aştı. Bu olumlu gelişmelerin ışığında, yıllardır eksikliğini çektiğimiz Gümrük Müdürlüğü'nün Salihli'ye getireceği yararları her fırsatta ve her ortamda ilgili makamlara ilettilik. Müjdeli haberi son olarak bölgemizden bir isim olan Ticaret Bakanımız Ruhsar Pekcan'ın direktifleriyle bakanlık yetkililerinden aldık. Şimdi, uygun bir arsa bulunarak, TIR parkını

da içinde barındıran Gümrük Müdürlüğü'nün bir an önce kurulmasını sabırsızlıkla bekliyoruz.

İki dev göğsümüzü kabarttı

Salihli'nin iki büyük kuruluşu olan Tuğrul Tarım ve Özlem Tarım'ın, İstanbul Sanayi Odası'nın açıkladığı ikinci 500 büyük sanayi kuruluşu sıralamasında yer almaları ve ön sıralara atılmaları, bölgemizin tarımsal potansiyelini gözler önüne seren önemli bir göstergedir. Hayvancılık alanında üretim ve ihracat yapan Özlem Tarım'ın bir önceki yıl 115 olan sırasını geçtiğimiz yıl 91'lere; kuru üzüm ihracatında bölgemizin bir numarası olan Tuğrul Tarım'ın da 489 sırasını geçtiğimiz yıl 142'ye çıkarmış olması alkışlanacak bir başarıdır.

Kula Leblebisi'ne tescil

Odamızın kapsama alanına giren Kula'nın asırlık leblebisi için iki yıldır yürüttüğümüz tescilleme çalışmalarında mutlu sona ulaştık. Kula Leblebisi artık Türk Patent Enstitüsü'nün "mahreç işareti" koruması altında. Salihli Kirazı, Salihli Odun Köftesi'nden sonra Kula Leblebisi, tescilli ürünlerimizden üçüncüsü oldu. Kula Leblebisi'nin coğrafi işaret tescilinin hayırlı uğurlu; bol kazançlara vesile olmasını dilerim.

Saygılarımla.

İbrahim Yüksel

Salihli Ticaret ve Sanayi Odası
Yönetim Kurulu Başkanı

başvuru

Yıl: 14 • Sayı: 55
NİSAN - MAYIS - HAZİRAN 2019

Salihli Ticaret ve Sanayi Odası adına sahibi
Yönetim Kurulu Başkanı
İBRAHİM YÜKSEL

Sorumlu Müdürler
SÜLEYMAN ORAL
TURGUT YENİDÜNYA

Genel Koordinatör
Tanıtım ve Basın Müşaviri
ŞİRİN YÖRÜK

Yayın Kurulu
ÖZGÜR AYÇELİK
HASAN KINIK
İSKENDER ARTEMEL
TAMER GÜR
ZEYNEL ABİDİN ALPASLAN
ÖZDEMİR BAYRAKTAR
SÜLEYMAN SEVİNÇ

Kapak Fotoğrafi
BATUHAN ULU

İngilizce Tercüme
MEHMET ERULUÇ

Ön Hazırlık ve Baskı
HÜRRİYET MATBAA
5501 Sokak No: 6 K: 1
Tuna Mah. Çamdibi / İZMİR
Tel : (0.232) 435 69 69 Pbx
Faks : (0.232) 462 31 62

Grafik Çalışması
Pınar Salha

Yönetim Yeri
Salihli Ticaret ve Sanayi Odası
Eski Cami Mahallesi Kemerli Sokak
No:2 Salihli- MANİSA
Tel (Fax): 0236 7131590 - 0236 7145342
e-mail: salihlitso@tobb.org.tr
web adresi: www.salihlitso.org.tr

Yayın Türü
Sürekli yaygın yayındır

Basım Tarihi
23 AĞUSTOS 2019

Dergimiz üç ayda bir yayımlanır. Dergide yayınlanan yazılar aksi belirtilmedikçe Salihli Ticaret ve Sanayi Odası'nın resmi görüşünü yansıtmaz. Kaynak belirtilerek dergiden alıntı yapılabilir.

Salihli'nin ihracatı 250 milyon Doları aştı



Organize Sanayi Bölgesi'nin birinci kısmı yüzde 100 doluluğa ulaşan ve ikinci bölgede inşaat çalışmalarının başladığı Salihli'de artan fabrikalara paralel olarak ihracat rakamları da yıldan yıla yükseliyor. İhracatı 250 milyon, ithalatı ise 20 milyon Dolar civarında olan Salihli, ithalat-ihracat dengesi açısından ideal bir kent görünümünü sergiliyor.

Gıda ambarı olarak nitelenen bereketli Gediz Ovası'nda her türlü sebze ve meyve yetiştiriciliği yapılırken, bunları işleyerek iç piyasanın yanı sıra ihracata da gönderen firmalar son yıllarda Salihli'yi keşfetti. Salihli'den kuru üzümün yanı sıra, konserve veya dondurulmuş her türlü işlenmiş ve ambalajlanmış gıda, yumurta, kedi-köpek maması, medikal ürünler, alkollü ve alkolsüz içecekler, peynir çeşitleri ihracatı yapıyor.

Bağlantı ekipmanları üretiminde sektörde söz sahibi olan Norm grubunun da 4 fabrikasıyla birlikte faaliyette bulunduğu Salihli, istihdama büyük katkı sağlayan bu alanda da ismini duyurmaya başladı.

Gümrük Müdürlüğü'nün kurulması kararının alındığı Salihli'de ihracatçı firmalarla bire bir görüşmeler yaptık. İhracatı artırmaya yönelik çalışmalar yapan firmaların yetkilileriyle yaptığımız görüşmeleri ve edindiğimiz bilgileri aşağıdaki satırlarda paylaşıyoruz:



Tuğrul Tarım (Abdullah Tuğrul)

Salihli'nin en önemli ihracat ürünü çekirdeksiz kurum üzüm ihracatında bir numaralı ismi olan Tuğrul Tarım, kentin ve bölgenin tarımında önemli rol oynuyor. 2017 yılında yaklaşık 37 milyon Dolar çekirdeksiz kuru üzüm ihraç etmiş olan firma, 2018 yılında yüzde 55 oranında ihracat artışıyla rakamı 57 milyon Dolara yükseltti.

Türkiye İhracatçılar Meclisi'nin yaptığı "Türkiye'nin ilk 1000 ihracatçısı" araştırmasında 320. sırada yer alan Tuğrul Tarım, sektörel sıralamada ise 3. oldu.

Salihli'ye Gümrük Müdürlüğü'nün açılacak olmasının sevindirici bir haber olduğunu belirten Abdullah Tuğrul, ihracatı daha da fazla artırmak için çalışmalara devam edeceklerini belirtti.



Grappa (Nazlım Çelik, Osman Gür)

2005 yılında kuruldu ve ertesi yıl üretime geçti. Aynı yıl ihracata başladı. 2018 yılında 19 bin ton kuru üzüm sattı. İhracat yaptığı ülkeler arasında Avrupa Birliği ülkeleri olan İngiltere, Hollanda, Belçika, Almanya ağırlıkta. Çin, Kanada, Jamaika, Yeni Zelanda ve Avustralya'ya kadar satış yapıyor. Uzakdoğu pazarına açılma için hazırlıklar yapıyor.

2018 yılında 19 bin ton üzüm sattı ve cirosu 159 milyon TL olarak gerçekleşti. Döviz fiyatlarının çok oynak olması ve fiyatlardaki belirsizlik en büyük sorunların başında geliyor. Ayrıca bilinçsiz ilaç kullanımının da ihracatçıları zor durumda bıraktığı belirtiliyor. 110 civarında çalışan sayısı sezonda 160'a kadar çıkıyor.



Sardes Gıda (Mehmet Demir)

2004 yılından beri Salihli OSB'de faaliyet gösteren Sardes Gıda, güneşte kurutulmuş domatesi işleyip paketleyerek adım attığı sektörde, daha sonra başta biber çeşitleri olmak üzere közlenmiş, salamura, marine, konserve, ızgara edilmiş ve yağda ürünler, sos, salata ve Bruchetta çeşitleri, yaprak sarma, kapari ve organik sertifikalı çeşitli ürünler üretiyor. Fuarlara katılarak Sardes Gıda'yı ihracatta da söz sahibi bir firma haline getiren Mehmet Demir ve Figen Demir, titiz çalışmalarını sürdürüyor.

Üretimin yüzde 95'ini ihraç eden Sardes Gıda, 2018 yılında 10 milyon Dolar civarında ihracat gerçekleştirdi. Firma, ABD,

Kanada, Meksika, Güney Afrika, Tayland, Rusya, Avustralya, Brezilya, İsrail ve Avrupa ülkelerine ihracat yapıyor.



BKS (Özcan Ünlü)

49 yıllık firma. Sınai ve tıbbi gazlar için yüksek basınçlı çelik gaz tüpü üretimi yapıyor. Hastanelerde ve pastanelerde de kullanılıyor. Başta Almanya olmak üzere İngiltere ve Hollanda'ya ihracat yapıyor. 2018 yılında 405 bin Euro'luk ihracat gerçekleştirdi. 63 kişi çalışıyor. Firma başta finansman ve kalifiye eleman sıkıntısı çekiyor.

Ünlü ailesinin ayrıca Kemer mahallesinde 600 dönüm üzerinde kurulu 20 bin ağaçlık ceviz ve badem tarlaları bulunuyor.



Ar-Tu Kimya (Arda Yağcı)

Fabrika, meşe palamudunu işleyerek, ağırlıklı olarak deri sektöründe kullanılan valeks ürününü elde ediyor. Bu alandaki tek işletme olan Ar-Tu, hammadde temini konusunda sıkıntı yaşıyor. İhracat taleplerinin tümüne yanıt veremeyen tesis, kapasitesinin ancak yüzde 20'sini kullanabiliyor. 20 yıldır üretimini sürdüren ve tam kapasite olmasa da her yıl hammadde alabildiği ölçüde üretim yapan fabrika, 15 yıldır ihracat ağırlıklı olarak faaliyet gösteriyor. Yüzde 85'i Avrupa Birliği ülkelerine, ağırlıklı olarak İtalya ve Fransa'ya ihracat yapıyor.

Hammadde sorununun çözülmesi durumunda, ihracatın 5 katına çıkabileceği belirtiliyor. Şirket 2 milyon Dolar civarında ihracat gerçekleştiriyor.



Özütok Yumurta (Zafer Özütok)

Taytan tarafındaki çiftlikte yarka ve yumurta tavukçuluğu yapan Özütok, 1984 yılında sektöre girdi. 11 bin metrekare kapalı alanda üretim yapıyor. 2009 yılından itibaren Irak pazarının açılmasıyla kapasitesini yüzde 30 oranında artıran firma, bu pazarın geçtiğimiz Mayıs ayında sorunlu hale gelip ihracatın durmasıyla birlikte sıkıntı yaşamaya başladı.

Yemin en önemli girdi olduğu ve ihtiyacın ancak yüzde 60'ının yerli piyasadan karşılandığı belirtiliyor. Ukrayna, Rusya, Arjantin, Brezilya ve ABD'den yem ithalatı yapıldığı, yumurtada ihracatın da kesilmesiyle birlikte büyük sıkıntılar yaşandığı vurgulanıyor.

Özütok, "Bizim sektörde sadece tuz ve mermer tozu yerli. Geriye kalan hayvan materyali, aşı, ambalaj malzemesi gibi bütün diğer kalemler ithal" diyor.



Alcosan (Erol Sezer)

Salihli OSB'de faaliyet gösteren Alcosan, hem kendi ihtiyacı olan alkolü üretiyor, hem de rakı, şarap, votka, likör ve cin gibi toplam 70 çeşit alkolü içecek imalatı yapıyor. Firma, ABD, Almanya, Kıbrıs, Kuzey Irak, Tayland'a ihracat yapıyor.

Salihli OSB'de doğalgazın hala bağlanmamış olması ve TIR parkının olmamasını eksiklik olarak niteleyen firma yetkilileri, eleman sorunu yaşadıklarını; OSB'de konaklama tesisi ve restoran olmamasının sıkıntı yarattığını ifade ediyor.



Kösemmed Ortopedi (Bora Şerbetçioğlu)

2003'ten beri Salihli OSB'de faaliyet gösteren Kösemmed, Ortopedik tıbbi malzemeler (medikal) üretimi yapıyor. Firma, üretiminin yüzde 50'sini Avrupa ülkelerine ihraç ediyor. 170 personelin bulunduğu tesis, bir taraftan mevcut binanın dibinde yeni bir bina inşa ederken; diğer taraftan da Organize Sanayi Bölgesi'nin 2. kısmında 1000 kişinin istihdam edileceği büyük bir fabrika kurmayı planlıyor.

İhracatta mevzuat değişiklikleri konusunda bazen sıkıntılar yaşadıklarını belirten yetkililer, ihracat rakamlarının her yıl öncekinden yüzde 50 fazla olduğunu dile getiriyor. Kösemmed, ortopedik ürünlerde Türkiye pazarının yüzde 25'ini elinde bulunduruyor.



Cici Süt (Yılmaz Tokgöz)

Çikolata üreticisi Elvan Grup'a bağlı bir işletme olan Cici Süt, Salihli OSB'deki fabrikada peynir altı suyu işleyerek, peynir altı suyu tozu elde ediyor. 1 milyon 500 bin Dolar civarında ihracat yapan firma, peyniraltı suyu tozunu Kuzey Afrika, Pakistan, Afganistan ve Arap yarımadasına satıyor.

Cicisüt, Ortadoğu ülkelerine yönelik olarak labne peyniri üretimine geçmeyi planlıyor. Fabrikasının hemen yanında bulunan arsaya doğru genişleyip ürün çeşitlerini artırmayı planlayan firma, peynir ve tereyağı üretimi de geçmeyi öngörüyor.

Firma yetkilileri kalifiye eleman ve özellikle gıda teknikeri bulma konusunda sıkıntı yaşadıklarını ifade ediyor.



Farmavet (Ercan Petekkaya)

1983 yılından beri hayvan besleme sektöründe hizmet veren Farmavet, 2013 yılından beri de Salihli OSB’de ürettiği ürünleri dünyanın dört bir yanına ihraç ediyor. Verim artırıcılar, yem koruyucular, yem enzimleri, toksin bağlayıcılar, bağışıklık artırıcılar, buzağı maması, canlı mayalı ürünler, süt ve besi premixleri, silaj katkıları, çiftlik ürünleri, likit bitkisel ürünler, suda eriyen vitaminler, mineral aminoasit şelatları, pelet ürünleri ve klinik ürünler imalatı yapan firma, İngiltere, Yeni Zelanda, Irak, Tayland, Kore, Tayvan, Pakistan, Bangladeş, Ürdün, Sudan, Mısır, Vietnam gibi ülkelere ihracat yapıyor. 1 milyon Dolar civarında ihracat yapan firma, fuarlarla tanıtıma büyük önem veriyor.



KWS Türk Tarım (Osman Kurt)

Pancar, mısır, ayçiçeği gibi tohumları üretimi yapan, dünya çapında önemli pazarlarda faaliyet gösteren Alman sermayeli bitki ıslah şirketi KWS Türk, Salihli’de ağırlıklı olarak mısır tohumları üretimi yapıyor. Eskişehir merkezli firma, başta Türkiye olmak üzere Orta Doğu, Orta Asya, Türk Cumhuriyetleri ve Avrupa için Ar-Ge çalışmaları ve tohum ihracatı yapıyor.

Kendi grup şirketlerine ihracat yapan KWS Türk, Bergama Çanakkale ve Eskişehir’de tohum üretimi yapıyor. Sezonda 50-60 kişinin çalıştığı KWS Türk Salihli, üretiminin yüzde 50-60’ını ihracata yönlendiriyor.



MNS Yumurta (Can- Cem Sağır)

1985 yılında kurulan MNS Yumurta, günlük 1 milyon 300 bin adet yumurta üretimi ile sektörde ön sıralarda bulunuyor. 22 bin metrekare kapalı alana sahip tesiste yılda 450 milyon adet yumurta ve 80 bin ton yem üretimi yapıyor. Mayıs ayından itibaren Irak pazarının kapanması üzerine ihracat yapamayan MNS, kapasitesini küçültmek için yumurtalık tavukların bir kısmını kesime yönlendirmek zorunda kaldı.

Irak’ın Türkiye’den yumurta alımını kestiğini ve ihtiyacını Ukrayna pazarından karşıladığını belirten Can Sağır, Türkiye ile Irak arasındaki sorunun çözülmesini sabırsızlıkla beklediklerini ifade ediyor. Firma yetkilileri Can ve Cem Sağır, eleman bulma konusunda da sıkıntı yaşadıklarını kaydediyor.



AA Tarım (Ömer Altuntaş)

2010 yılından bu yana Kemer Mahallesi ile Kaleköy arasında kalan geniş bahçelerde kiraz üretimi yapan AA Grup, ağaçların tamamının üstünü örterek koruma altına aldı. 564 dönümde kiraz, 150 dönümde ceviz ve 50 dönümde de üzüm yetiştiren firma, kirazın önemli bir bölümünü Almanya ve Uzakdoğu ülkelerine gönderiyor. Arazilerinde iyi tarım uygulamaları yapan AA Grup, bu yıl iklim şartları nedeniyle iki sefer yerine üç seferde hasat gerçekleştirdi. Yoğun yağış, örtü altında olmasına rağmen kirazın kalitesini olumsuz yönde etkiledi.

Firma yetkilileri karşılaştıkları en önemli sorunun SGK ile ilgili olduğunu; kiraz toplama işinde çalışan 400 kişinin 200’ünün yeşil kartlı olduğu için nüfus bilgilerini vermekten kaçındığını ifade ediyor.



Sevgi Bağları (Ulaş Özer)

Durasılı, Akören Mahallesi sınırları içerisinde bulunan 800 dekarlık arazide 2010 yılında dikim başladı. ‘İyi Tarım’ ve ‘GlobalGap’ kriterlerine göre yetiştirilen üzümler, 2013 yılından beri sofralarda yerini alıyor. Yaklaşık 100 bin omcadan oluşan bağlarda, Superior Çekirdeksiz, Crimson Çekirdeksiz, Siyah Çekirdekli MichelPalieri, Çekirdekli Pembe Özbek Üzümlü, Thompson Çekirdeksiz ve Sultaniye Çekirdeksiz üzüm çeşitleri yetiştiriliyor. Zeytin üretimi için tahsis edilen 1400 dekarlık arazide de yaklaşık 37 bin ağaç bulunuyor. Gemlik Trilye ve Manzalina cinsi zeytin yetiştiriliyor.

Paketleme tesisinin de bulunduğu Sevgi Bağları’ndan Uzakdoğu ülkelerine, Arap yarımadasına ve Güney Afrika’ya sofralık üzüm ihracatı gerçekleştiriliyor. Yurtiçi piyasada ise Migros Marketlere de yaklaşık 300 ton üzüm veriliyor. Geçtiğimiz yıl 1 milyon Dolarlık ihracat gerçekleştiren firmanın Salihli ve Alaşehir sınırları içerisindeki toplam 6 bin dönüm arazisinin 2 bin 200 dönümünde ürün yetiştiriliyor.



Lider Gıda (Erdem Çelik)

Hasalan mevkinde 380 dekar alanda bulunan serada topraksız tarım yöntemiyle domates yetiştiriciliği yapan firma, yılda 6 bin ton domates üretimi yapıyor. Başta Rusya olmak üzere Avrupa ülkelerine ve Ortadoğu’ya ihracat yapan Lider Gıda, salkım, cherry ve kokteyl domates çeşitlerini üretiyor.

Jeotermal kaynaklardan elde edilen sıcak suyla ısıtılan seralarda, ayrıca geçtiğimiz yıldan bu yana serada muz yetiştiriciliği de yapıyor. 85 dönüm serada 400 ton muz üretimi yapan firma, muzunu iç piyasaya veriyor.

Seralarda biber için denemeler yapan Lider Gıda, bu yıl California cinsi kırmızı biber üretimi için çalışma yapıyor. Seralarda çevre mahallelerden ve Ahmetli’den servislerle gelen ortalama 150-160 kişi çalışıyor.



Mevsim Gıda (Sırrı Ayhan Turan)

Bursa merkezli olup, dondurulmuş gıda üretimi yapan Mevsim Gıda, 2014 yılında OSB’de faaliyete başladı. Uzak Doğu, Japonya, Kore’ye yapılan ihracat Salihli’den, diğer ülkelere yapılan ihracat ise Bursa merkezden gerçekleştiriliyor. Dondurulmuş üzümde 400 ton olan ihracat rakamını 1000 tona çıkarmayı hedefliyor.

Cherry domateste 2 bin ton ihracat rakamına ulaşan firma, Salihli OSB’nin 2. kısmında daha büyük bir alanda fabrika kurmayı hedefliyor.



Gündoğdu Gıda (Mustafa Kopuz)

Salihli OSB’deki fabrikada günde 200 ton süt alımı yapan işletme bunun 140 tonunu işleyip ağırlıklı olarak peynir çeşitleri imalatı yapıyor. Salihli, Demirci, Kütahya, İzmir, Denizli ve Kula’dan süt alıyor. Şirketin merkezi İstanbul’da bulunuyor. 2011 yılından beri Salihli OSB’de üretim yapıyor. Salihli içinde üç yerde satış yeri bulunuyor.

Kaşar, yöresel peynir, special peynir, tereyağ, kaymak, beyaz peynir çeşitleri, çeçil, örgü, dilimli peynir üretimi yapıyor. Ulusal zincir marketlere peynir veriyor. Yeni ürünleri olan dondurulmuş yoğurt ve dondurmaya da ürün yelpazesine katan firma, yıllık 20-30 ton çeçil ve örgü peyniri ihraç ediyor.

Firma, Salihli OSB'nin 2. etabından da yer aldı ve kısa zamanda yeni tesisiyle ürün yelpazesini genişletmeyi planlıyor.



Darmstadt Gıda (Kenan Gökdemir)

Unlu kaplama malzemeleri imalatı alanında 1999 yılından beri faaliyet gösteren firma, 2008 yılından bu yana Salihli OSB'de üretimini sürdürüyor. OSB 2. Bölgede yeni bir tesis açmak için çalışmalar yürüten firma yetkilileri, Ortadoğu ülkelerine ihracat yapmayı hedefliyor.

Halen 8 bin 200 metrekare kapalı alanda faaliyet gösterdiklerini, yeni tesisi 20 bin metrekare kapalı olan olarak düşündüklerini belirten Gökdemir, iç piyasanın taleplerini karşılamakta zorlandıklarını, kapasite artırımı ile yeni pazarlara açılmayı düşündüklerini ifade ediyor. Yeni tesisi 1 yılda tamamlamayı planladıklarını belirten Gökdemir, yeni kuracakları tesisin entegre bir sisteme sahip olacağını ve kapasiteyi ikiye katlayacağını ifade ediyor.



Feedtech- Petfood (Rasim Selçuk)

Petfood, Salihli OSB'de, 2008 yılından bu yana evcil hayvan mamaları üretimi yapıyor. Feedtech ise hayvan yemi üreten makineler imal ediyor.

Petfood, online satış yaparak, kedi ve köpek mamalarını bu yöntemle pazarlıyor. Petfood önümüzdeki günlerde ihracat yapmaya hazırlanırken, Feedtech, geçtiğimiz 2018 yılında 2 Milyon Dolarlık ihracat gerçekleştirdi.



Norm Group (Ozan Dinçkan)

Türkiye'nin en büyük 500 sanayi kuruluşu arasında bulunan Norm Group, İzmir'de Atatürk Organize Sanayi Bölgesi'nde faaliyet gösteriyor. Grup, Salihli OSB'de 8 yıldır üç ayrı fabrika ile faaliyet gösteriyor. Norm Cıvata Salihli, Norm Somun Salihli ve MS Vida fabrikalarında 850'yi aşkın kişiye istihdam imkanı sağlayan Grup, İzmir'deki fabrikalarını da zamanla Salihli'ye taşımayı hedefliyor.

Otomotiv sektörüne yönelik olarak bağlantı elemanları üretiminde Türkiye'nin önde gelen markası olan Norm, Salihli OSB'nin 2. kısmında satın aldığı parsellerde yeni tesislerini kurmaya başladı.



Zumdieck Konserve (Hikmet Güres)

Alman ve Türk sermayedarların ortak yatırımı ile 2005 yılında kurulan Zumdieck Konserve Salihli OSB'de faaliyet gösteriyor. Mevcut yapısı ile yılda yaklaşık 25 bin ton ürünün ihracatını Almanya, İngiltere, Fransa, İtalya, Yunanistan, ABD, Japonya başta olmak üzere pek çok ülkeye gerçekleştiren firma, yeni yatırımları ile bu miktarı kısa süre içerisinde 50 bin tona çıkarmayı hedefliyor. Son 2 yılda 8 milyon Euro'luk yeni yatırım

yapan Zumdieck, kapasitesini yüzde 40 oranında artırdı. Şirket, 2018 yılında 25 milyon Dolarlık ihracat gerçekleştirdi.

Başta mandalina ve greyfurt olmak üzere; kiraz, vişne, kayısı, erik, üzüm, mandalina, portakal konserveleri üretimi yapan Zumdieck, en yoğun üretimi 1400 civarındaki çalışanla birlikte Kasım- Aralık aylarında gerçekleştiriyor.



Kula Maden Suyu (Şinasi Zabunoğlu)

Kula Maden Suları 1972 yılında Kula'da kuruldu. Firma kurulduğu günden bugüne kadar 3 nesildir Zabunoğlu ailesi tarafından yönetiliyor.

Maden suyu otomatik makinalarla, el değmeden en son teknoloji ile üretiliyor. Yeni makine parkuruyla Türkiye'nin en modern maden suyu tesislerinden birine sahip olan firmada üretim 3 ayrı hatta 200 ml, 250 ml'lik iki farklı şişe tasarımıyla; meyveli, dönüşümlü (kasalı) ve iadesiz madensuyu olarak gerçekleştiriliyor.

Ege Bölgesi ağırlıklı olarak satış yapan Kula madensuyu, Marmara, Akdeniz ve İç Batı Anadolu bölgesinde de bayileriyle büyüyor. Ayrıca ağırlıklı Ortadoğu ülkeleri olmak üzere, İsrail, Filistin, Malezya, Almanya'ya ihracat yapıyor. Günde 550 bin şişelik üretimi bulunan firma, kapasitesinin yüzde 90'ını kullanıyor ve sade ile meyveli olmak üzere 32 çeşit üretim yapıyor.



Baloğlu Gıda (İsmail Bali)

2009 yılından bu yana Salihli OSB'de faaliyet gösteren firma, patlıcan, biber, soğan gibi sebzelerin közlenerek paketlenmesinin yanı sıra turşu çeşitleriyle birlikte toplam 16

çeşit ürün imalatı yapıyor. Şirket ABD, Suudi Arabistan, Avrupa ülkelerinin de yer aldığı toplam 18 ülkeye ihracat yapıyor. İhracatı giderek artan bir grafik izleyen Baloğlu, 5 milyon Dolarlık ihracat yaptı.

İsveçli ortakla yeni bir sos üretimi projesi üzerinde çalışan firma, 2 milyon Euro'luk yatırımı devreye sokmak için çalışmalar yürütüyor.



Özlem Tarım (Yaman Akış)

Özlem Tarım Ürünleri A.Ş. 1980 yılında yem fabrikası ile sektörün ve bölgenin ilk özel yem kuruluşu olarak faaliyetine başladı. Özlem Yem ve Pakiç Yem markalarıyla yem üretimi yapan firma, Verimix markası ile de yem katkı maddeleri ve performans ürünleri sunuyor.

Özlem Tarım, yem üretimi ile entegre olarak Özlem Süt ve Özlem Yumurta markalarıyla da süt ve yumurta üretimi yapıyor.

Şirket, ayrıca bünyesindeki tarım arazilerinde kendi hayvanları için mısır silajı, buğday ve yonca üretimleri gerçekleştirerek tüm girdilerin kontrolünü sağlıyor.

Özlem Tarım, İstanbul Sanayi Odası'nın açıkladığı ikinci 500 büyük sanayi kuruluşu sıralamasından da açıkça görüleceği üzere, geçtiğimiz yıl iyi bir performans sergiledi. Bir önceki yıl ikinci 500 büyük firma arasında 115. sırada olan Özlem Tarım, geçtiğimiz yıl 91. sıraya terfi etti.

Şirket, 2018 yılında 5 milyon 203 bin Dolarlık ihracat gerçekleştirdi.






**melih
yazgan**
Tarım

Tarım Ürünleri Ticareti

GÜBRE

TOHUM

FİDE

Gaziler Mahallesi Tüccarlar Sitesi C Blok No:12 SALIHLI / MANİSA
GSM: (0532) 710 48 55 TEL: (0236) 713 64 47 (pbx) FAKS: (0236) 714 53 77

Salihlili ihracatçılar, sorunlarına çözüm aradı



Salihli Ticaret ve Sanayi Odası, sektörel bazda yürüttüğü anket çalışmalarının 22.'sini Salihli ve Kula'daki ihracatçılara yönelik olarak gerçekleştirdi. Anket sonucunda elde edilen verilerin değerlendirmek ve sorunlara çözüm geliştirmek amacıyla ihracatçıların ve ilgili kurumların temsilcilerinin katılımıyla Salihli TSO'da bir toplantı düzenlendi.

Toplantıya Salihli Ziraat Odası Başkanı Cem Yalvaç, Salihli OSB Müdürü Çağrı Duygu, Salihli İş-Kur Şube Müdürü Huriye Özcan, SKG yetkilisi, Salihlili ihracatçılar ve Salihli TSO yöneticileri katıldı.

Salihli TSO Yönetim Kurulu Başkanı İbrahim Yüksel, 45 civarında ihracatçının bulunduğu Salihli'de 2018 yılında 255 milyon Dolarlık ihracat ve 20 milyon Dolarlık da ithalat yapıldığını belirterek, Salihli'ye Gümrük Müdürlüğü kurulması konusunda gösterdikleri çabaların olumlu sonuçlandığını ve Ticaret Bakanlığı'ndan geçtiğimiz haftalarda konuyla ilgili onay geldiğini kaydetti. İhracatçılar arasında sorunlarının tespitine ve çözüm önerilerinin geliştirilmesine yönelik

yapılan sektörel değerlendirme hakkında katılımcılara ayrıntılı bilgi veren Yüksel, şunları söyledi:

Sıkıntı ihracatla çözümlür

“Salihli Organize Sanayi Bölgemiz'in 1. kısmı 13 yıl gibi bir sürede yüzde 100 doluluğa ulaştı. 2. kısmın da parsellerinin yüzde 75'i satıldı. Çoğunluğu Salihli OSB'de olmak üzere Salihli'den 45 firmamız ihracat yapıyor. Fakat gümrük işlemleri için Alaşehir'e, Manisa'ya veya İzmir'e gitmek zorunda kalıyorlar. Salihli'ye Gümrük Müdürlüğü'nün kurulması onayı geldi ve uygun arsaların tespitine yönelik çalışmalar yapılıyor. Gümrük Müdürlüğü'nün nereye yapılması gerektiği konusunda da ihracatçılarımızın fikrine başvurduk. OSB'de veya Durasılıl kavşağında olması konusunda üyelerimiz görüş beyan etti.

Ülkemizin ekonomisi bir darboğazda

ve bu sıkıntıdan ancak üretimi ve ihracatı artırarak çıkabiliriz. Yaptığımız anket çalışmasında ihracatçılarımızın temel sıkıntısının kalifiye eleman konusunda odaklandığını gördük. Bu konu şimdiye kadar incelediğimiz diğer tüm sektörlerin de ortak sorunuydu. Bunun için meslek liseleriyle ortak çalışma yaparak, fabrikaların gereksinimi olan ara elemanların yetiştirilmesine katkı sağlamaya çalışacağız.”

Salihli OSB Müdürü Çağrı Duygu, Organize Bölgede 32 gıda firması bulunduğunu ve bunların gıda teknikeri bulmakta sorun yaşadığını vurguladı. OSB'de enerji dalgalanmaları yaşandığını, mevcut haliyle OSB'ye tahsis edilen 10 MW elektriğin yetersiz olduğunu belirterek, “İkinci kısmın faaliyete geçmesiyle elektrik ihtiyacımız 25 MW'a çıkacaktır. Ama ihaleler durdurulduğu için bu konu şimdilik belirsiz” dedi.

Salihli TSO'nun ihracatçılara yönelik yaptığı ankete 26 ihracatçı üye katıldı. Eğitim seviyesinin ihracatçılar arasında oldukça yüksek olduğu; ihracat yapan firmaların genelde 50 kişinin üzerinde istihdam sağladığı; genelde 20 yılı aşkın köklü firmalar olduğu tespit edildi. İhracatçı firmaların, karşılaştıkların temel sorunların başında gelen eleman bulma sıkıntısının haricinde, Gümrük Müdürlüğü'nün uzak olması, Irak'a yapılan ihracatın durması, üzümden kalıntı sorunu, KDV iadelerinin uzun sürmesi ve navlun desteğinin kaldırılması şeklinde sıralandı.



KULA LEBLEBİSİ ARTIK TESCİLLİ MARKA



Coğrafi işaretlerin hem yöreyi hem de ürünü birlikte tanıtıyor olması turizm potansiyelini de birlikte artırmaktadır. İşte Kula ve

KULA LEBLEBİSİ İÇİN DE BUNU YAPTIK!



- İşyeri Ruhsatlandırma
- Marka Tescili
- Coğrafi İşaret Tescili
- Iso 9001 :2008 Kalite Yönetim Sistemi Belgelendirme
- Iso 22000:2005 Gıda Güvenliği Yönetim Sistemi Belgelendirme
- İşletme Onay Belgesi Kurulum Danışmanlığı
- Helal Belgesi
- Haccp Sistem Kurulumu Danışmanlığı
- Yatırım Teşvik Belgesi
- Özel / Resmi Kurum Danışmanlığı
- Kosgeb Proje Yazılımları

0543 408 81 91 0236 712 36 36

aysekahya@ecrindanismanlik.com.tr

Atatürk Mh. Kurudere Cd. N:3 Kamiloğlu İşhanı K:2 D:213 Salihli / MANİSA www.ecrindanismanlik.com.tr

Salihli TSO, 3. coğrafi işareti de aldı Kula Leblebisi tescil koruması altında

Kula'nın kültürel değerlerinden olan ve bir asrı aşkın süredir geleneksel olarak üretilen Kula leblebisi, Salihli Ticaret ve Sanayi Odası'nın 2 yıllık uğraşları sonunda Türk Patent Enstitüsü tarafından mahreç işaretiyle koruma altına alındı.

Salihli Ticaret ve Sanayi Odası, Salihli Odun Köfte ve Salihli Kirazı'ndan sonra üçüncü marka tescilini Kula Leblebisi'ne yaptı. Bir asrı aşkın süredir Kula'da geleneksel yöntemlerle üretilen leblebi, 434 numarasıyla "mahreç işareti" olarak Türk Patent Enstitüsü tarafından tescillendi.



Kula Leblebisi'nin tescili için 2 yıldır çalışma yürüten Salihli TSO, Kula'da Kaymakam, Belediye Başkan Yardımcısı, Kula Leblebiciler Kooperatifi ve üyelerinin, Esnaf Odası ve diğer odaların temsilcilerinin katılımıyla kalabalık bir takdim töreni gerçekleştirdi.

Kula Kaymakamı Kemal Duru, "Kula bugün tarihi günlerinden birini yaşıyor" diyerek başladığı konuşmasında, "Kula leblebisinin marka değeri olduğu, diğerlerinden farklı olduğu tescillendi. Bizim için sevincili bir gün. Çorum leblebisi gibi hak ettiği yeri bulmasını diliyorum. Bundan sonra iş bize düşüyor. Tanıtım konusunda Odalarla ve Sivil



Toplum Kuruluşlarıyla el ele vererek çalışmalıyız. Kentin girişine Kula evi tarzında satış yerleri kurup, Ankara-İzmir karayolu üzerindeki bu müstesna yerimizin avantajlarını kullanmalıyız. Kula'ya bu belgeyi kazandıran Salihli TSO yönetimine teşekkürlerimizi sunarız." dedi.

Üçüncü tescil gururu

Salihli TSO Yönetim Kurulu Başkanı İbrahim Yüksel, meslek odalarıyla birlikte hareket etmenin pek çok avantajını yaşadıklarını ve sorunların çözümünde bunun yararını gördüklerini anlattı. Salihli TSO olarak kiraz ve odun



köfteden sonra üçüncü kez bir ürüne marka tescili yaptırmının gururunu yaşadıklarını belirten Yüksel, şunları söyledi:

“Kula leblebisine mahreç işareti tescili yaptırmak, ürünün tanınırlığının yanı sıra marka gücünü de artıracak. Özellikle ihracat yapan üyelerimizin bu tescilden olumlu yararlanacaklarını düşünüyoruz. Gönül ister ki, leblebi yapımında hammadde olarak kullanılan nohudun tamamı Kula ve Selendi kırsalında üretilsin. Kula Leblebisi marka tescili, üyelerimizin bulunduğu Kula’ya hayırlı olsun, bol kazançlar getirsin!”

Salihli TSO Meclis Başkanı Süleyman Oral da yaptığı konuşmada, ısrarlı takipler sonunda Kula leblebisinin tescil koruması altına alınmasından duydukları memnuniyeti anlattı.

Memnuniyet yarattı

Kula Belediye Başkan Vekili İbrahim Kilimci, Kula’ya Organize Sanayi Bölgesi’nin kurulması konusunda bakanlık yetkililerinden söz aldıklarını anlattığı konuşmasında, rekabetin bol olduğu bir ortamda tescil belgesinin alınmış olmasından büyük memnuniyet duyduklarını kaydetti.

Kula Leblebiciler Kooperatifi Başkanı İbrahim Kırıcıoğlu, bir asırdan uzun süredir leblebicilikle uğraştıklarını ve dördüncü nesil olarak çocuklarının bu mesleği sürdürdüğünü anlattı. Kırıcıoğlu, leblebinin tescilinden duydukları memnuniyeti ifade ederek Salihli TSO’ya teşekkür etti.

Toplantıya Kula Kaymakamı Kemal Duru’nun yanı sıra, Kula Belediye Başkan Vekili İbrahim Kilimci, Esnaf Odası Başkanı Aytekin Şadan, Esnaf ve Sanatkarlar Kredi ve Kefalet Kooperatifi Başkanı Ali Yiğen, Leblebiciler Kooperatifi Başkanı İbrahim Kırıcıoğlu ve üyeleri, diğer oda başkanları, tescil belgesinin alınması aşamasında işlemleri yürüten Salihli Ecrin Danışmanlık yetkilisi Ayşe Kahya, Salihli TSO üyeleri ve siyasi parti temsilcileri de katıldı.



Reşat Özütok’a veda

Salihli’nin köklü sanayicilerinden Reşat Özütok vefat etti. 1966 yılında kurulan Salihli’nin en eski tuğla fabrikalarından Uğur Kiremit’in 5 kurucusundan biri olan Reşat Özütok, Salihli Kiremit ve Tuğla Fabrikaları Mensupları Dayanışma ve Yardımlaşma Derneği’nin de kurucuları arasında yer alıyordu. Derneğin 1977-1979 yılları arasında ilk Yönetim Kurulu Başkanlığını da yürütmüş olan Özütok, 53 yıldır Uğur Kiremit Fabrikası’nda aktif olarak işinin başında bulunuyordu. Salihli TSO olarak merhum Reşat Özütok’a rahmet, ailesine ve sevenlerine baş sağlığı dileriz.



Coğrafi işaretle tescillendi

Asırlık gelenek: Kula leblebisi



100 yılı aşkın bir geleneği yansıtan ve Kula'da geçmiş dönemlerde önemli bir geçim kaynağı da olan Leblebicilik mesleği şimdilerde babadan oğula geçerek yaşatılıyor. Salihli Ticaret ve Sanayi Odası tarafından bu mesleğin yaşatılması adına 2016 yılında başvurusu yapılan "Kula Leblebisi"ne, uzun aşamalar sonunda coğrafi işaret tescili alındı.

Kula genelinde 54 işyeri olan ve Kula Leblebiciler Kooperatifi'ne bağlı 30 kooperatif üyesi tarafından yılda 2 bin 400 ton civarında üretilen Kula leblebisi, iç pazarda olduğu kadar dış pazarda da büyümeye çalışıyor.

Ortadoğu ve Avrupa ülkelerine ihracatı yapılan leblebiler geleneksel tadı bozulmadan daha modern makine



ve ekipmanlarla imal ediliyor. Bu sayede daha çok üretim yapılabilirken, Kula Leblebisi'nin geleneksel tadı da bozulmamış oluyor.

Hammaddesi olan nohodu, Uşak, Afyonkarahisar, Kütahya, Denizli ve Konya'dan alınan Kula Leblebisi, nohuttan leblebi haline gelirken şu aşamalardan geçiyor;

Leblebinin aşamaları

*Üreticiden alınan nohutlar taş ve çöpten arındırılmak üzere elekte elenir.

*Eleme yapıldıktan sonra kömür ısıtmalı ocakta tavlama denilen birinci kavurmaya tabi tutulur.

*Ardından sıcak olarak kendir çuvallara konularak burada 15 gün dinlendirilir. Bu sürede nohutlar birbirini pişirir.

*Ardından ikinci tav yapılarak nohut kuru beton zemine ya da tahta zemin üzerine serilir. Sergileme işlemi denilen bu işlemde tavllanmış nohutlar 25-30 gün kadar bekletilir.

*Ardından sergiden kaldırılan nohut içi bakırdan olan sulama makinesine konularak nemlendirilir.

*Nemlendirilmiş nohut plastik, ağzı çember kapaklı bidonlarda 3 gün bekletilir.

*Ardından üçüncü tav yapılır ve içi bakır dişli tuğladan yapılma tavada kavrulur. Bu kavurmada nohudun kabukları ıhlamur ağacından yapılma mafrak denilen takoz tarafından soyulur ve buna tek kavurma denir.

*Kavrulmuş nohutlar eleklerden geçirilerek numaralandırılır. 8,30 mm ve 9,30 mm büyüklükteki nohutlar sarı leblebi olarak kullanılırken, 7,30 mm ve 6,30 mm büyüklüğündekiler aromalı leblebi çeşitleri için kullanılır. 6,30 mm altında olan leblebiler üvez (küçük nohut)

olarak adlandırılır ve iskartaya ayrılır. İşlem sırasında 6,30 mm ve üzerinde nohutlardan oluşan kırık leblebiler kırık leblebi olarak ayrıca satılır. Leblebiler sonra isteğe, satışa göre yeniden kavrukları satılır.

*Paketlenen leblebiler satışa hazır hale gelir.

20'yi aşkın çeşit var

Tuzlu, karanfilli, salamura, salamura tuzlu ve acılı leblebiler son elemenin ardından yeniden sulama makinesine konulup baharatla nemlendirilir. Ardından hasır çuvallarda 1 gün bekledikten sonra üçünü kavurma makinesinde 1 saat kadar kavrukları satışa hazır hale gelir. Kula'da 20'den fazla çeşit leblebi üretilmektedir.



Bugün Denizli, Tavşanlı ve Çorum'da ünlenmiş olan leblebicilik, Kula'da da bu il ve ilçelerle yarışır durumdadır. Bu duruma dikkat çeken Salihli Ticaret ve Sanayi Odası, sorumluluk alanı içinde bulunan Kula'nın bu değerini korumak amacıyla "Kula Leblebisi" adıyla Türk Marka ve Patent Kurumu'ndan coğrafi işaret tescil belgesi almaya hak kazandı.

Leblebi yapım aşamaları



1: Sarı, kırmızı ve beyaz nohutlar



2: Taş ve çöp ayıklama eleği



3: 1 ve 2. Tav için kullanılan makine



-4: 3. Tav için kullanılan makine



5: Nemlendirme için kullanılan makine



6: Nemlendirmeden sonra dinlenme için kullanılan plastik bidonlar



7: Tuğladan yapılmış tava denilen, nohudun kabuğunu soyan makine



8: Ihlamur ağacından yapılmış mafrak



9: Tek kavurmadan sonra leblebi eleği



10: Kırık leblebi ve leblebi kabuğu



11: 1.Tavdan ve tek kavurma sonrası bekletildiği hasır çuvalar.



12: Toptan satışa hazır ambalajlı leblebiler

Gümrük Müdürlüğü hayali gerçeğe dönüşüyor

Salihli Ticaret ve Sanayi Odası'nın yıllardır üzerinde durduğu, fakülte ve doğalgazdan sonra öncelikli beklentilerinden biri olan Gümrük Müdürlüğü konusunda Ticaret Bakanlığı'na bağlı Gümrük Müsteşarlığı'ndan olumlu cevap geldi. Salihli OSB'deki hızlı gelişmeyle, ihracat yapan fabrikaların birbirini ardına açılmasıyla 250 milyon Doları aşan ihracat kapasitesine ulaşan Salihli'de, Gümrük Müdürlüğü'nün açılması kararı ilgili kesimlerde memnuniyet uyandırdı.

Salihli'ye bağımsız bir gümrük birimi kurulması ihtiyacı, Salihli TSO'nun 2014 yılında Salihli Organize Sanayi Bölgesi'nde yaptığı sektör incelemesi sırasında ortaya çıktı. Konu, Salihli TSO'da yapılan ihracatçıların ve OSB'deki fabrika yetkililerinin katıldığı sektör değerlendirme toplantısında da tekrar gündeme geldi. Salihli TSO Yönetimi, talebi Türkiye Odalar ve Borsalar Birliği'nin yanı sıra dönemin Gümrük ve Ticaret Bakanlığı'na da dosya halinde iletildi. Salihli TSO Yönetim Kurulu Başkanı İbrahim Yüksel,



Ankara'da düzenlenen bir toplantı sırasında dönemin Gümrük ve Ticaret Bakanı Nurettin Canikli'ye konuyu sözlü olarak ilettili. Konunun sürekli takipçisi olan Yüksel, 2018 yılında da Gümrük ve Ticaret Bakanı Bülent Tüfenkçi'ye Salihli'deki gelişmeleri ve taleplerini ifade etti. Gümrük Müdürlüğü talebi, Temmuz 2018'de Ticaret Bakanlığı koltuğuna oturan Manisalı iş insanı Ruhsar Pekcan'a da geçtiğimiz Şubat ayında Manisa Ticaret ve Sanayi Odası'nda düzenlenen bölgesel istişare toplantısında sözlü ve yazılı olarak iletildi.

İhracatı artırmak için yeni düzenlemeler yapan Ticaret Bakanlığı, Salihli TSO'nun da ayrı bir Gümrük Müdürlüğü kurulması talebine kayıtsız kalmadı. Müjdeli haber, Gümrük Genel Müdürlüğü yetkilisi tarafından Salihli TSO Başkanı İbrahim Yüksel'e iletildi. Taleplerine karşılık görmekten son derece memnun olduklarını belirten Yüksel, "Müjdeli haberi bakanlık yetkilisinden öğrenince çok sevindik. Bir hayalimiz daha gerçekleşmiş oluyor.

Biz TSO'nun bir katını gümrük birimi için tahsis etmeye hazırдық. Ama gelen bilgilere göre, bakanlık Gümrük Müdürlüğü için en az 5-10 dönüm

büyükliğinde bir arazi düşünüyor. TIR yanaşma parkının da olacağı donanımlı bir Gümrük Müdürlüğü'nün Salihli'ye açılacak olması bizi ve tüm sektör yetkililerini memnun etti." dedi.



Heyet inceleme yaptı

Salihli'ye Gümrük Müdürlüğü kurulması ile ilgili Ticaret Bakanlığı Gümrük İdareleri Dairesi Başkanı Sinan Akyüz başkanlığındaki heyet, Salihli Kaymakamlığı'nda ilgili kurumların temsilcileriyle istişare toplantısı yaptı. Heyet daha sonra OSB'de, Gümrük Müdürlüğü için olası yerler hakkında incelemelerde bulundu.



Kiraz, Çamurhamamı'nda üreticinin yüzünü güldürdü



Salihli Kirazı hasadının ilk başladığı yer olan Çamurhamamı Mahallesi'nde üretici bu yıl rekolden ve fiyattan memnun kaldı. 150 haneli Çamurhamamı'nda bulunan 100 kadar kiraz üreticisi, ürününü bu yıl ortalama 15 TL'den sattı. Kirazın yüzde 70'i ihracata gönderildi.

Salihli Ticaret ve Sanayi Odası, kiraz hasadını ve üreticinin durumunu değerlendirmek üzere Çamurhamamı mahallesi'ni ziyaret etti. Kalitesi, lezzeti, dayanıklılığı ile ihracatçıların tercih ettiği Salihli Kirazından bu yıl iyi bir verim alan Çamurhamamı çiftçileri hasatta yaşadıkları deneyimleri ve ürünün daha iyi değerlendirilebilmesi için yapılması gerekenleri anlattı.

Sart Çamur Kaplıcaları İşletme Müdürü Sarper Can ve Çamurhamamı Muhtarı Hüseyin Aygün ile üreticiler, köy meydanına bakan kahvehanenin terasında durum değerlendirmesi yaptı. Toplantıya Salihli TSO Yönetim Kurulu Başkanı İbrahim Yüksel, Başkan Yardımcısı Taner Kalay, Yönetim Kurulu Üyeleri Ahmet Doğan ve Selim Zar, Meclis Üyesi

Mehmet Çelik ile Genel Sekreter Levent Kılınçaslan katıldı.

Salihli'nin yayla köyleri olan Allahdiyen, Gökköy, Bahçecik ve Çamurhamamı arasında kiraz üretiminin ilk olarak kendi köylerinde başladığını anlatan Muhtar Aygün, bu yıl iyi bir



hasat sezonu yaşadıklarını kaydetti. Mayıs sonunda başlayan kiraz hasadında ilk günlerde üreticinin 20 TL'den satış yaptığını vurgulayan Aygün, Haziran ortasından itibaren fiyatların 6 TL'ye indiğini belirtti.

150 haneli Çamurhamamı'nda 100 kiraz üreticisi bulunduğunu ve bu yıl 250 ton civarında kiraz sattıklarını belirten

Muhtar Aygün, bu yılki fiyat ortalamasının 15 TL civarında olduğunu; satılan kirazın yüzde 70'inin ihrac edildiğini ifade etti.

Köylü üreticiler, geçtiğimiz yıl kötü bir dönem geçirdikten sonra bu yılki fiyatların nefes aldığını anlattı. En büyük sorunlarının ürünlerini alıcıya

direkt olarak satmamak olduğunu ifade eden köylüler, "Tüccarın aracısının aracısına satış yapıyoruz. İhracatçı alım yapmak için mahallemize gelse, ürünümüzü daha iyi değerlendirmiş oluruz. Kooperatifimiz var. Uygun bir alım merkezi oluşturabiliriz" şeklinde taleplerini dile getirdi.

Salihli TSO olarak Salihli kirazına 10 yıl önce marka tescili alındığını ve kiraz üreticisinin ürününü en iyi şekilde değerlendirmesi için destek olmaya hazır olduklarını belirten Salihli TSO Yönetim Kurulu Başkanı İbrahim Yüksel, "Salihli Kirazı artık marka haline gelmiş bir değerimiz. Bunu en iyi şekilde değerlendirmeliyiz. Salihli'de yakında Gümrük Müdürlüğü kurulunca zaman ürünlerimiz daha iyi değerlendirilecek. Bölgeye daha fazla ihracatçının gelmesi ve direkt alım yapılması konusunda çaba sarfedilmesi gerekir." şeklinde konuştu.



İstişare toplantısının konusu: ortak sorunlar

Salihli TSO'nun ev sahipliğinde bir araya gelen Oda ve meslek kuruluşlarının temsilcileri, Salihli Kaymakamlığı'na geçtiğimiz günlerde atanan Mehmet Kamil Sağlam'a ilçenin genel durumu ve sorunları hakkında bilgi aktardı.

Salihli'nin ortak sorunlarının konuşulduğu ve ortak akılla çözümlerin üretildiği istişare toplantılarından biri daha, ilçeye yeni atanan Kaymakam Mehmet Kamil Sağlam'ın da katılımıyla gerçekleştirildi. Salihli TSO'nun ev sahipliğinde Lidya Otel'de gerçekleştirilen toplantıya, Esnaf ve Sanatkarlar Kooperatifi Başkanı Halil Aşık, Ziraat Odası Başkanı Cem Yalvaç, Borsa Başkanı Yetiş Aksoy'un yanı sıra; Şoförler ve Otomobilciler, Madeni Sanatkarlar, Bakkallar, Kahveciler, Terziler ve Tuhafiyeciler, İnşaat Sanatkarları, Lokantacılar, Berberler, Kunduracılar, Odalarının başkanları; Mimarlar, Makine Mühendisleri, Elektrik Mühendisleri Odaları temsilcileri ve Baro temsilcisi ile Damızlık Koyun ve Keçi Birliği Başkanı katıldı.

Salihli TSO Yönetim Kurulu Başkanı İbrahim Yüksel, 5 yıldır belli aralıklarla düzenlenen ortak istişare toplantılarının bugüne kadar pek çok sorunun çözülmesinde yararlı olduğunu belirterek, şu bilgileri verdi:

Talepler sıralandı

"Bu toplantılar sayesinde Salihli'ye 4 yıllık fakültenin kurulmasını, doğal gazın getirilmesini, okullarımıza işverenlerin talepleri doğrultusunda yeni bölümlerin açılmasını sağladık. Salihli'ye gümrük müdürlüğü kurulması yetkisini yine hep birlikte aldık. Yeni Devlet Hastanesi'nin yapımına karar verildi ama uygulamaya



geçilemedi. Çözüm bekleyen başlıca konularımız ise şöyle:

1-Eğitimin merkezi konumunda olan Salihli'ye Fen Lisesi açılması,

2-Tarımsal sulamada ve yeraltı sularının beslenmesine katkı sağlayacak Yeşilkavak sulama göletinin bir an önce yapılması,

3-Büyükşehir yasası ile bölgemizde taşımacılık işi ile iştigal eden esnafın mağduriyetinin giderilmesi için büyükşehir yasınının tekrar gözden geçirilmesi,

4-TOBB'un Milli Eğitim Bakanlığı ile başlatmış olduğu 81 ilde 81 okulun TOBB'a devrinin yapılması projesinde ilçe olarak biz de Salihli Endüstri Meslek Lisesi'nin devri için müracaatta bulunduk,

5-İlçe Milli Eğitim Müdürlüğü öncülüğünde yapılan oda başkanlarımızda katıldığı mesleki eğitim yönetim kurulu toplantılarının daha sık yapılması,

6-OSB'de elektrik kesintilerine çözüm olmak ve ikinci kısım OSB'ye yeterli elektrik verebilmek için TEİAŞ'ın trafo indirici merkezinin biran önce kurulması,

7- Tarımın merkezi konumunda

olan her türlü ürünün yetiştiği, gıda fabrikalarının yoğunlukta olduğu Salihlimize Tarım Lisesi açılması,

8-Demirköprü Barajı'ndan kapalı devre sulama sistemine geçilerek, vahşi sulama sisteminin terk edilmesi,

9-Salihli'de birinci sınıf tarım arazilerine ve yerleşim yerlerinin yakınlarına Jeotermal Enerji kuyuları açılmamasını, açılan kuyuların da daha sıkı denetlenmesini istiyoruz."

Yolların bitirilmesi istendi

Madeni Sanatkarlar Odası Başkanı Yüksel Hisar, sanayi esnafının mağduriyetinin giderilmesi için Manisa Celal Bayar Üniversitesi Salihli Meslek Yüksekokulu'nun bağlantı yollarının bir an önce yapılmasını istedi. Şu anda üniversiteye ulaşımın Durasıllı'dan sağlandığını ve bunun yolu uzattığını belirten Hisar, geçtiğimiz aylarda açılan Bülent Ecevit Köprüsü Kavşağı'nın alt giriş çıkış ve yan yollarının da bir an önce açılması gerektiğini söyledi. Hisar, Ankara yönünden gelen yolcu otobüslerinin de yolcu indirmesi için uygun yerler yapılması gerektiğini vurguladı.

TOSHIBA

Leading Innovation >

MULTİ - SİSTEM

VERİMLİLİK, ESNEKLİK VE KONFOR BİR ARADA



ULAS

SULAMA ve İNŞAAT MALZEMELERİ
Sanayi ve Ticaret Ltd. Şti.

Kırveli Mah. Ankara/1 Cad. No: 4/A Salihli

Tel: 0(236) 714 16 07

www.ulassulama.com info@ulassulama.com



Salihli OSB 2. Kısım parsellerinin yüzde 75'i tahsis edildi

Salihli Organize Sanayi Bölgesi'nde ikinci etapta 888 dönüm sanayi parselinin yüzde 76'sına tekabül eden 678 dönümü tahsis edildi. İkinci kısımdaki toplam 72 sanayi parselinden 52'si tahsis edildi.

Salihli Organize Sanayi Bölgesi'nde fabrika bacaları 2005 yılından itibaren yükselmeye başlarken, 13 yılda yüzde 100 doluluğa ulaşıldı. Gıda sanayii ağırlıklı Salihli OSB'deki fabrikalar, son zamanlarda kapasitelerini artırmak için ilave kapalı alanlar inşa ederek yer ihtiyaçlarını gideriyor.

OSB'nin 1. Etabında toplam 41 fabrika üretim yapıyor. Bunlardan 21'i gıda sanayi alanında faaliyet gösteriyor. Meyve ve sebzelerin işlenmesi, zeytin ve zeytinyağı, süt ve süt ürünleri, galeta unu, helva, ilikli kemik suyu, alkollü içecek üretimi gibi gıda ağırlıklı üretim yapan fabrikaların yanı sıra, kedi- köpek maması, ortopedik gereçler, plastik boru, karton ve plastik ambalaj, tıbbi gereçler, makine, bağlantı elemanları, hafif yapı

elemanları ve bims blok gibi farklı alanlarda üretim yapan fabrikalar da bölgede faaliyet gösteriyor.

İki kısım ortak değerlendirildiğinde ise toplam 129 olan parselin 109'u tahsis edilmiş oluyor. Hali hazırda 41 fabrikanın üretim yaptığı OSB'de 17 fabrikanın inşaatı devam ediyor. 50 işletmenin proje aşamasında olduğu OSB'de sadece 20 parsel boş olarak kaldı.

Salihli OSB Müdürü Çağrı Duygu, 2. Etap proje çalışmalarının devam ettiğini, 887.525 metrekare sanayi parselinin yanı sıra 74.923 metrekare idari sosyal tesis, 55.535 metrekare teknik hizmet ve destek alanları, 68.881 metrekare yeşil alan bulunduğunu ifade etti. 2. Etapta kamulaştırma işlemlerinin tamamlandığını, altyapı inşaatı için Bilim Sanayi ve Teknoloji Bakanlığı'ndan kredi kullanıldığını kaydeden Duygu, endüstriyel nitelikli Atık Su Arıtma tesisinin kapasitesinin 2016 yılında iki katına çıkarıldığını, fiziksel ve biyolojik ünitelere ilave olarak kimyasal ünitelerin de ilave edildiğini vurguladı.

1.Etap OSB tesislerin sektörel dağılımı

Gıda sanayi	21
Metal ürünleri	4
Evcil hayvan yemi	3
İçecek	3
Kağıt ve Kağıt Ürünleri	2
Temel Eczacılık Ürünleri	2
Kauçuk ve Plastik	2
Diğer	3



Salihli OSB delegeleri OSBÜK Genel Kurulu'na katıldı



Türkiye'deki tüm organize sanayi bölgelerinin çatı kuruluşu olan Organize Sanayi Bölgeleri Üst Kuruluşu'nun (OSBÜK) 17. Olağan Genel Kurulu Türkiye Odalar ve Borsalar Birliği (TOBB) İkiz Kuleler Konferans Salonu'nda yapıldı. Seçimli genel kurulda Salihli Organize Sanayi Bölgesi'ni OSBÜK delegeleri olan Salihli TSO Başkanı İbrahim Yüksel, Salihli Belediye Başkan Yardımcısı İbrahim Karaca ile işadamı Ahmet Ozan Dinçkan temsil etti. Genel Kurula Salihli OSB Müdürü Çağrı Duygu da katıldı.

Genel Kurula, TOBB Başkanı M. Rifat Hisarcıkloğlu, Sanayi Teknoloji Bakanı Mustafa Varank ve OSBÜK Başkanı Memiş Kütükcü'nün yanı sıra Türkiye'deki organize sanayi bölgelerinin başkan ve delegeleri katıldı.

Hisarcıkloğlu OSBÜK Genel Kurulu'nun açılışında yaptığı konuşmada OSB'lerin Türkiye'deki en önemli başarı hikayelerinden birisi olduğunu söyledi. OSB'lerin, Türkiye'nin sanayileşmesini ve sanayinin Anadolu'ya yayılmasını sağladığına işaret eden Hisarcıkloğlu, "Türkiye'nin dünyaya rol model olduğu konuların da başında OSB'ler geliyor. Yarım asırlık OSB tecrübemiz, artık çevre coğrafyamızda da rol model alınır hale geldi. Yine bugün, Çin ile İtalya arasında en büyük sanayi, üretim ve ihracata sahipsek, bunda OSB'lerin payı çok büyük. Elbette bu alanda daha yapmamız gereken işler de var. Türkiye'nin OSB

modelini geliştirmeye devam etmeliyiz" dedi.

Sanayi ve Teknoloji Bakanı Mustafa Varank ise yaptığı konuşmada, Türkiye'nin dünyanın en büyük ilk 10 ekonomisi arasında yer alması hedefinde girişimci ve sanayicilere büyük görev düştüğünü söyledi.

OSBÜK Genel Kurulu'nda yapılan oylama sonucunda, eski başkan Memiş Kütükcü yeniden başkanlığa seçildi.

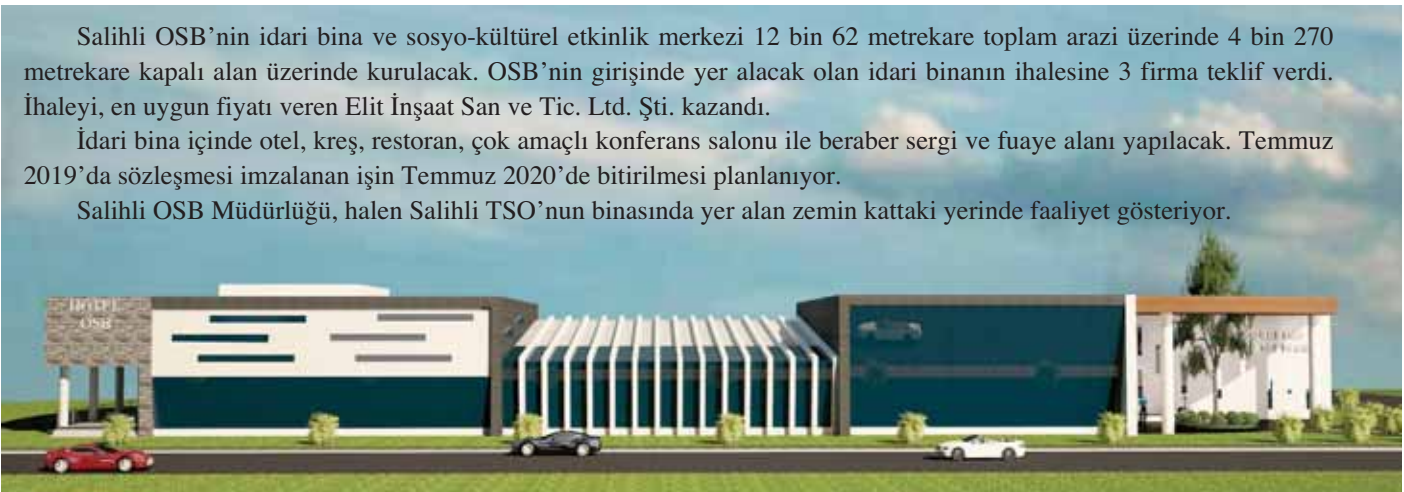


OSB idari binasının ihalesi yapıldı

Salihli OSB'nin idari bina ve sosyo-kültürel etkinlik merkezi 12 bin 62 metrekare toplam arazi üzerinde 4 bin 270 metrekare kapalı alan üzerinde kurulacak. OSB'nin girişinde yer alacak olan idari binanın ihalesine 3 firma teklif verdi. İhaleyi, en uygun fiyatı veren Elit İnşaat San ve Tic. Ltd. Şti. kazandı.

İdari bina içinde otel, kreş, restoran, çok amaçlı konferans salonu ile beraber sergi ve fuaye alanı yapılacak. Temmuz 2019'da sözleşmesi imzalanan işin Temmuz 2020'de bitirilmesi planlanıyor.

Salihli OSB Müdürlüğü, halen Salihli TSO'nun binasında yer alan zemin kattaki yerinde faaliyet gösteriyor.



Norm, Salihli’de yatırım atağında

Bünyesindeki sektör lideri şirketleri ile Türkiye’de üretim ve satış olarak bağlantı elemanları piyasasının lideri durumunda olan Norm Holding, bugün İzmir ve Manisa/Salihli’de 9 ayrı üretim tesisi ve 5 farklı pazarlama şirketi ile faaliyetlerini sürdürürken, bağlantı elemanları alanında dünya markası olarak varlığını sürdürüyor.

Son yıllarda holdingin en önemli yatırımlarıyla dikkat çeken grubun 2.üssü konumundaki Salihli Organize Sanayi Bölgesi’ndeki fabrikalarda ise tesislerde kapasite arttırmaya yönelik genişletme çalışmalarına başlandı. Cıvata, vida, somun ve kaplama alanında hizmet veren tesislere ek olarak yapımına başlanan 2. Kısım OSB’deki çalışmaların yılsonuna



Holding açısından son derece önemli yatırımlar olduğu, bir anlamda Norm Holding’in doğduğu yer. Cıvata ve somun üretiminin ardından vida ve

ediyoruz” dedi. Salihli OSB bünyesindeki tesislerde yatırımların sürdüğünü anlatan Başaran, “Bu yılsonuna kadar tüm yatırımları devreye almış olacağız. Elbette bunlar istihdama da katkı sağlayacak” diye konuştu.

“Her yatırım milli bir adım”

Halihazırda Norm Holding’in 125 bin metrekaresi kapalı olmak üzere, toplam 225 bin metrekare alanda kurulu 9 ayrı üretim tesisi ve 5 farklı pazarlama şirketi ile faaliyetlerini sürdürdüğünü belirten Başaran, “Bağlantı elemanları sektöründe Avrupa’da ilk 5 içindeyiz. Dünyada da ilk 10 içine girmek için oynuyoruz. Önümüzdeki 5 yıl boyunca da hem yurtiçinde hem de yurtdışında yatırımlarımızı arttırmaya devam ederek pazar payımızı daha da yukarı taşımayı hedefliyoruz. Bu yatırımlar içinde Salihli de önemli bir yer tutuyor” dedi.

Özellikle Türkiye’nin içinden geçmekte olduğu zorlu süreçte yatırım yapmanın ülke ekonomisinin ihtiyacı olan pozitif etkiyi yapacağına dikkat çeken Başaran, “Bu toprakların insanları ve kuruluşları olarak ekonomiye yapacağımız her olumlu katkı, her yatırım, her büyüme, istihdam ve artı değer olarak bu ülkenin hanesine yazılacak. Bu sebeple yapılan her yatırım, ileriye doğru atılan bir milli adımdır, biz de bu yoldan yürüyoruz” dedi.



kadar tamamlanması hedefleniyor.

Salihli’de kapasite artırımına gittiklerini ifade eden Norm Holding CEO’su Kamil Başaran, “Salihli, Norm

kaplama tesisleri ile sürekli gelişim ve büyüme gösterdiğimiz bir lokasyon Salihli. Özellikle son 2 yılda buraya çok ciddi yatırım yaptık, yapmaya da devam



NARLIBAHÇE

Kır Düğün Tesisleri



Amacımız siz değerli müşterimizi kaliteli salonumuzda verdiğimiz hizmetle memnun etmektir...
Sorunsuz çalışan tecrübeli kadromuzla unutamayacağınız bir gün geçirmek istiyorsanız
tek yapmanız gereken bizimle iletişime geçmeniz olacaktır.

Bize uğramadan karar vermeyin...



Sektör Tanıtım 0236 71 352 12

Kaliteli düğünün tek adresi...

0.533 428 54 18 | Kurşunlu Kaplıcaları Yolu Üzeri
www.narlibahce.com

Lidya'nın sırrı gün yüzüne çıkarılıyor

Salihli'nin Sart Mahallesi'nde bulunan Lidya Uygarlığı'ndan günümüze kalan eserler, binalar, yollar ve anıtlar, dünyanın dört bir yanından gelen arkeologlar ve teknik elemanlar tarafından her yıl 2 aya yakın süre boyunca titiz bir şekilde kazılarak, binlerce yıl öncesi hakkında bilgi toplanmaya çalışılıyor.

Tarihte ilk madeni parayı takas aracı olarak kullanan uygarlık olarak kabul gören Lidya Uygarlığı hakkında bilinmeyenler, her yıl Sart'ta buluşan dünyanın dört bir yanındaki arkeologlar, mimarlar, teknik elemanlar tarafından gün yüzüne çıkarılmaya uğraşılıyor.

Kazılar, 1958 yılından bu yana Amerika Birleşik Devletleri'nden gelen arkeologların başkanlığında devam ediyor. Bu yıl kazılara Türklerin yanı sıra ABD, Çin, İngiltere, Kanada, Almanya, Japonya, Venezuela, İtalya gibi 10'u aşkın ülkeden gelen arkeolog, mimar,



konservatör, antropolog, gibi farklı mesleklerden 78 bilim adamı katılıyor. Kazılarda ayrıca Sart ve civar köylerden gelen 70 işçi çalışıyor.

3 yerde kazı yapılıyor

Roma, Helenistik, Lidya, Geç Tunç ve Erken Tunç gibi farklı uygarlıklara ait kalıntıların üst üste bulunduğu Sart'ta, bu yıl üç yerde kazılar sürüyor. Bunlardan ilki, Gymnasium'un bulunduğu kesimde, sinagog ile yol arasında kalan bölümde bulunuyor. Burada, geçtiğimiz yıl özenle temizlenen mozaiklerin üstü aşınmayı önlemek amacıyla cam platformla kaplanmış. Motiflerle süslü mozaiklerde, 6. yy'da kentin ileri gelenlerinden Flavius Maionios tarafından mozaiğe de sponsor olduğu için, isminin teşekkür amacıyla mozaiğin ortasına yazıldığı tahmin ediliyor. Kazılar sırasında bulunan başka bir yazıtta, hemen yan tarafta ve Kral Yolu üzerinde bulunan ve yüzyıllar boyunca zarar gören görkemli Zafer Takı'nın Maionios tarafından restore ettirildiği yazıyor.

Roma Zafer Takı, şehri çevreleyen 20 m genişliğindeki Lidya surunun kapısında



yer alıyor. Zafer Takı'nın yapımında kullanılan devasa taşların durumu ise oldukça ilginç bir konu. Amerikalı Kazı Başkanı Profesör Nicholas Dunlap Cahill'in anlattığına göre, her biri tonlarca ağırlıktaki bu taşlardan 20 tanesi, 2-3 km uzaklıkta bulunan Artemis Tapınağı'nın dev sütunlarından elde edilmiş. Sütun tamburlarının üzerindeki yivlerden ve diğer teknik yönlerinden bu sonuca vardıklarını belirten Cahill, "Dünyanın en büyük Roma Takı'nın yapımında, ikinci el malzeme kullanılmış. Lidyalıların tapınağının taşları buraya getirilerek, 24-29 metre civarında yüksekliği ve 34 metre genişliği olan bu tak, şehrin girişinde inşa edilmiş." diyerek bulguları bizlerle



sur duvarını desteklemek için yerel kil kullanılarak, duvar örgü biçimi de taklit edilerek bir koruma duvarı inşa ediliyor. 3.5 km uzunluğundaki bu Lidya dönemi sur, Çaltılı mahallesine kadar devam ediyor.

Lidya'nın kalbi saray bölgesi

Lidya dönemi sarayının yer aldığı tepenin üzerinde ayrıca Helenistik dönemden lüks binalar, Roma, Bizans dönemlerini de kapsayan her evreden kalıntıya ulaşıyor. Sardes'teki en eski

kalıntıya burada ulaşıldı. M. Ö. 2 bin yılına ait seramik parçalar, arkeologları heyecanlandırdı. "Erken Tunç Çağı III B" dönemine tarihlenen bir toprak dolgu 14 metre derinlikte bulundu. Burada kazı devam ediyor. Saray bölgesinde kazılar 10 yıldır sürüyor.

Kazıların en üst bölümünde yer alan üçüncü alan ise Lidya'nın kalbi olarak niteleniyor. Boston Üniversitesi doktora öğrencisi Güzin Eren'in ekibi, anıtsal terasları ortaya çıkarmaya çalışıyor. Teras

paylaşıyor. M.S. 7. yy'da meydana gelen büyük depremle takın yerle bir olduğu tahmin ediliyor.

Sart'a giden iç yolun hemen karşı tarafında Roma evlerinin bulunduğu bölümde ise bir başka ekip çalışma yapıyor. Ege Üniversitesi Arkeoloji Bölümünden doktora öğrencisi Gencay Öztürk'ün ekibi, Lidya döneminden kalan bir kerpiç sur duvarını koruma altına almak için çalışmalar yürütüyor. Batı Anadolu'da başka bir örneği olmayan bu





yapılar üzerinde tez hazırlayan Eren, en güzel manzaraya sahip olan bu alanın Lidya'nın kalbi olduğunu belirterek, "M. Ö. 9. ve 8. yy'a ait kalıntıların yer aldığı bu bölge, sur duvarlarıyla çevrili şehrin



tam ortasında yer alıyor. Kralların kendi güçlerini temsilen yaptırıldıkları devasa büyüklükteki teras duvarlarda çalışma yapıyoruz. Bu teras duvarları, anıtsal nitelikteki yapıları desteklemek için yapılmış. Bu teras duvarı yaklaşık 1 metre boyutlarında büyük taşlardan yapılmıştır. Duvarın genişliği yaklaşık 3 metredir ve çok büyük bir yapıdır. Bu teras duvarı 50 metre boyunca devam ediyor. Kralların kendi güçlerini göstermek için yapılmış yapılar bunlar." şeklinde bilgi veriyor.

3. kazı Roma Kutsal Alanı

Roma imparatorluğunun kutsal yeri de burada bulunuyor. Tapınak var ve

evler kutsal alan üzerine inşa edilmiş. Evlerin çok iyi korunduğu bu bölümde duvarlarda fresk boyalar yer alıyor. Bu bölümde kazılar 13 yıldır devam ediyor.

Sardes'te 40 yıl

Öğrenciliğinden beri 1979 yılından bu yana yaz aylarında Sardes'teki kazılara katılan ABD'li Profesör Nicholas Dunlap Cahill, bu yıl Salihli'deki 40. yılını doldurdu. İlk kez 1979'da Türkiye'ye öğrenciyken gelen; çok iyi Türkçe konuşan ve Sart mahallesi sakinlerinin çoğunu isimleriyle bilen Cahill, Lidya



Uygarlığı konusunda engin bilgilere sahip bulunuyor. Mütevazı kişiliği ile herkesin sevgisini ve saygısını kazanan Prof. Cahill'in, bir önceki kazı başkanı Prof. Crawford Greenewalt'ın Sardes'te geçirdiği 53 yıllık rekorunu kırıp kıramayacağı merakla izleniyor.

62 yıllık Land Rover

Sardes Kazı Ekibi'nin başlıca ulaşım aracı ise 1957 model Land Rover marka jeep'i. Artemis Tapınağı'nın yanında Sart Mahallesi'nin dışında bulunan kazı evinden, kazıların yapıldığı yerlere ekibi ulaştırmak, bu emektar jeep'in görevi. Pakistan'dan getirtilen ve "hand made" olarak tabir edilen el yapımı olan bu jeep, ekibin adeta eli- ayağı durumunda.





ÖZYAMAN

GELİNLİK & ABİYE

*Salihli'nin
En Yeni
Gelinlik ve
Konfeksiyon
Mağazası*



0.542 767 0777

MİTHATPAŞA MAH. TURAN CAD. 12. SOK. NO:1 SALIHLI

Salihli'ye çok yakın ama bir o kadar da uzak: Karaağaç



Salihli'ye 7 km uzaklıkta olmasına rağmen, Karaağaç Mahallesi'nde su sorunu yaşanıyor. 500 nüfuslu mahallede kanalizasyon olmaması ise bir başka sorun. İlkel yöntemlerle fosseptik kuyuları açan köylüler, en acil ihtiyaçlarını "gölet" olarak belirtiyor.

Salihli'nin 7 km güneyinde yer alan mahallesi Karaağaç, ilçeye yakın olmanın avantajlarını yaşayamıyor. Muhtar Davut Parlak, son seçimlerde "su getireceğim" vaadiyle seçimi kazanmış. Şimdi sözünü yerine getirmek için gerekli başvuruları yapmaya hazırlanıyor.

Karaağaç Mahallesi'nde yaşayan 40 civarında çocuk, Salihli TSO ilköğretim okuluna taşınmalı eğitim çerçevesinde geliyor. Bu sayımızda Karaağaç mahallesini inceleme konusunda bize ışık tutan konu bu oldu. Muhtar Davut Parlak ile randevulaşıp, Meclis Başkanı

Süleyman Oral ve Meclis Üyesi Özgür Ayçelik ile birlikte yola koyulduk. 10 dakika süren yolculuktan sonra, dik yollardan köyün içine doğru ilerleyerek muhtarın evine ulaştık. Muhtar

Parlak bizi evinde ağırladı. Diğer köy ziyaretlerimizden farklı olarak, muhtarlık ofisinde değil de, evin salonunda köyün sorunları hakkında sohbet ettik.

Karakeçili yürüğü olduklarını



belirterek söze başlayan Muhtar Davut Parlak, Sultanlı, Hacılar ve Saylan olarak üç bölümden oluşan mahallesi hakkında şu bilgileri paylaştı:

“160 hane, 500 nüfus, 400 seçmenden oluşan Karaağaç mahallemizde ağırlıklı olarak büyükbaş ve küçükbaş hayvancılık yapılıyor. Genelde kuru tarım oluyor. Meyve sebze yetiştiremiyoruz çünkü



evlerde kullanacak kadar dahi suyumuz yok. En büyük sorunumuz su. Yaz aylarında çeşmelerimiz günde 1-1.5 saat kadar ancak akıyor. Çamaşır yıkarken,

sular bir anda kesiliyor. Gençler de bu yüzden köyümüzden taşıyor. Sondaj yaptırдық ama su bulamadık. Sadece Bahçecik yolunda bir su kaynağına rastlandı.”

Su ihtiyacı had safhada

Karaağaç'ın eğimli arazi yapısına sahip olması nedeniyle tarlaların parçalı olduğunu belirten Parlak, “2-3 bin dönüm





arazide ağırlıklı olarak arpa, buğday ve yulaf yetiştiriliyor. 1735 koyun, 90-100 kadar inek, 450 kadar da keçi varlığı bulunuyor. Kadınlar sütü peynir yapıp satıyor. Suyumuz olsa biz de meyve ve sebzecilik yapabiliriz.” diyor.



Muhtardan öğrendiğimize göre, Çelikli ile Karaağaç arasında Gümüşçay üzerinde Hidroelektrik Santral yapılması gündemde. Köylü, HES kurulmasına karşı. Bu konuda yapılması gereken başvuruları yapma konusunda kararlılar. Doğalarının bozulmasını istemiyorlar.

Manzara mest ediyor

Yaklaşık 500 metre rakımlı

Karaağaç'ın manzarası ise adeta dillere destan. Yemyeşil Gediz Ovası, masmavi Göl marmara ayaklar altında. Havası tertemiz. Yazın serin, adeta bir yayla. Köyde oturanlar burada yaşamaktan memnun. Ama birinci sırada su, ikinci sırada ise kanalizasyon sorunu herkesi düşündürüyor. Büyükşehir sınırları içinde olmasına rağmen, hala fosseptik çukurlarıyla en temel ihtiyaçlarını gidermek zorunda kalıyorlar.

Köyün bir muhtarlık biriminin olmamasının yanı sıra, ne bir meydanı, ne de bir kahvesi bulunuyor. Karaağaçlılar, 10 dakika uzaklıktaki Salihli'ye kahveye gidiyor. İş olanaklarının kısıtlı olduğu mahallede ikamet edenler, “dayıbaşılık” sistemiyle yakınlardaki bağ bahçelere zeytin ve üzüm toplamaya gidiyor.

98 yaşında bir çınar

Karaağaç mahallesinde yaşayan en yaşlı kişi, 98 yaşındaki Mustafa Kaçar. Mustafa Dede, muhteşem manzaraya sahip evinde çocukları ve torunları, torunlarının çocuklarıyla yaşıyor. 1941 yılında askerlik yaptığını anlatıyor



Mustafa Kaçar ve 4 yıl süren askerlik günlerinden aklında kalan canlı hatıraları naklediyor.

Bir asıra yakın yaşına rağmen, hala dinç olan Mustafa Kaçar, evin alt tarafında, sarp bir yokuşla ulaşılan bahçesinde domates, salatalık, biber, bamyaya, fasulye yetiştiriyor. Günün büyük bölümünü burada fidanları çapalamak, ürünleri toplamakla geçiren Mustafa Dede, dinçliğini buna borçlu olduğunu anlatıyor.



“Sizin sađlıđınız iin sađlıklı et besicilik”

Sađlıklı Et Besicilik
Gıda Tar. San. Tic. Ltd. Őti.



EGEİNCİ
Et ve Süt Ürünleri **S a l i h l i**
Et ve Et Ürünleri İşleme Tesisi

Et paralama, Sucuk İmalatı ve Tavuk paralama üretimleri,
Hijyenik ortamda veterinerhekim kontrolünde yapılmaktadır.



www.egeinci.com

0236 **7163555**

0530 290 47 40

Yörük Mahallesi Avar Cad. No: 81 Salihli-Manisa



Mete ARIKAN
Veteriner Hekim

0 532 644 31 16

vetmedmetearikan@gmail.com

Yörük Mh. Avar Cd. No 81
SALİHLİ - MANİSA

Manisa Lalesi, fotoğraf tutkunlarını peşinde koşturuyor



Dağ lalesi olarak da bilinen Anemon, kırmızı, pembe, turuncu, mor, leylak gibi çok farklı renklerde görülür. Ege Bölgesi'nde sık görülen bir çiçek türü olan Anemon, Manisa'da farklı bir formda ortaya çıkıyor. Ağaç diplerinde, çayırlarda nazlı nazlı salınan Manisa Lalesi'ni görüntülemek için Haziran - Temmuz aylarında sık sık foto maratonlar düzenleniyor.

Anadolu, bitki varlığı açısından oldukça zengin bir coğrafya. 11 bin 707 bitki türünün bulunduğu ülkemizde bu türlerin 3 bin 650'si endemik, yani sadece buraya özgü bitkilerden oluşuyor. Bu endemik bitkiler arasında bulunan Manisa Lalesi, özellikle Spil Dağı Milli Parkı'nda görülüyor. Koruma altında bulunan bir tür olan Manisa Lalesi'ni koparmanın bedeli ise oldukça yüksek: 60 bin 163 TL.

Haziran- Temmuz ayları arasında görülen ve yılda bir kez açan bir tür

olan Manisa Lalesi, zarafeti, renklerinin güzelliği ile sanat ve doğa tutkunlarını kendine çekiyor. Ressamların tuvallerini süslüyor, adına şiirler, şarkılar yazılıyor. Fotoğrafçılar ise en güzel kareyi yakalamak için gruplar halinde foto maratonlar düzenliyor, o nadide anları ölümsüzleştirmek için birbirleriyle yarışıyor.

Kendisi de bir fotoğraf meraklısı olan Manisa Valisi Ahmet Deniz'in Fotoğrafçılar Derneği üyelerinin arasına



katılarak Manisa Lalesi'ni görüntülemeye çalışması da bu çiçeğe olan ilgiyi artırdı.

Foto maratonlar ilgi görüyor

Salihli Fotoğraf Derneği'nin üyeleri de Manisa Lalesi'ni görüntülemek için yılda birkaç kez foto maraton düzenliyor. Manisa Lalesi görüntüleme peşinde yaşanan doyumsuz güzellikleri ve unutulmaz anları, dernek üyesi Nesrin Kılıç şöyle anlatıyor:

“Çok zevkli, çok güzel bir çekim



oldu. Manisa Lalesi peşinde koşarken, öğlen yemeği yemeye fırsat olmadı. Sabah 06'da Salihli'den iki araçla hareket ettik. İki araç da Manisa'dan katıldı. Katılanların hepsi de fotoğrafçılık derneği



üyeleri, toplam 13 kişiydik.

Sabah erken saat seçmemizin nedeni daha rahat makro çekim yapabilmek içindi. Kelebek ve çiçek böcek çekimi de yaptık.

İlk önce sarı renkli Manisa Lalesi çektik. Çıkış yolu üzerinde yol kenarındaydı. Daha sonra kırmızı lalelerin olduğu alana geldik. Görüntü harikaydı..

Sol tarafta çevrilmiş alan içinde yıldı atları ve gölet, sağ tarafta kırmızı laleler.. Çekim yaparken insan farkında olmadan ortamın büyüüne kaptırıyor kendini..



Bütün laleleri görüntülemek istiyor.

Adeta kendimizle yarıştık. Çimlerin üstüne yatarak çekim yaptık yeri geldiğinde. Ben ilk kez gitmişim. Çok eğitici, öğretici ve zevkli bir çekimdi. Yılım belli aylarında çıkıyor bu laleler. Merakı olan herkese tavsiye ediyorum. Mutlaka gidip orada çekim yapmalılar.

Başkanımız Mustafa Dönmez, fotoğraf eğitimi konusunda çok hassas ve özverili. Çok sık dış çekimlere gidiyoruz ve uygulamayla öğreniyoruz.

SalFod, Salihli Fotoğraf Derneği çok şey kattı yaşamıma. Üyeler arasındaki birliktelik, uyum çok güzel. Arada birlik ve beraberliğimizi pekiştiren yemekler, eğlenceler, piknikler düzenliyor gezi ve etkinlik grubu. Fotoğraf seven herkesi derneğimize bekliyoruz.”

SalFod'un 93 üyesi var

Salihli Fotoğraf Derneği (SalFod), Erhan Yıldırım, Osman Özkol, Aylin Zerrin Yıldırım, Dilek Bayraktar, Hülya Ergül ve Mustafa Dönmez tarafından 2016 yılında kuruldu. Dernek, topluma fotoğraf sanatını sevdirmek ve sanata bakış açısını değiştirmek; fotoğrafı öğretmek ve tartışmak amacıyla faaliyet gösteriyor. Başkanlığı Mustafa Dönmez'in yürüttüğü derneğin üyeleri, bu amaç çerçevesinde sergiler düzenliyor, sunumlar, söyleşiler ve çeşitli etkinlikler yapıyor.

SALFOD'un halen 93 aktif üyesi bulunuyor. Belli aralıklarla toplantılar yapan dernek üyeleri, belirlenen konular çerçevesinde foto safariler ve yarışmalar düzenliyor.



4 bin motosikletli Salihli'ye akın etti

Salihli'de kısa adı SETMOG olan Salihli Enduro & Touring Motosiklet Grubu tarafından düzenlenen 5. Uluslararası Motosiklet Festivali'ne Türkiye'nin farklı illerinden 90 civarında motosiklet grubu ile birlikte, farklı ülkelerden gelen yaklaşık 4 bin civarında motosikletli katıldı. Doğal güzelliği ile hayran bırakan Kurşunlu Vadisi'nde gerçekleştirilen ve 3 gün boyunca devam eden festivale 25 bini aşkın motosiklet sevdalısı katılım sağladı.

Motosiklet Festivali'nde Dilan Ekinci, Curcuna Band, Junior Zen, DJ Fırat Turan, Can Goxx, Mor ve Ötesi Grubu şarkılarıyla unutulmaz saatler yaşattı. Türkiye'nin birçok farklı bölgesinden gelerek Salihli'de buluşan motosiklet tutkunları, festival boyunca Kurşunlu Kaplıcaları piknik alanında kurdukları çadırlarda 3 gün boyunca kamp yaptı.

Festival alanında kurulan motosiklet stantları ve motosiklet simülasyonu, motorseverler tarafından ilgiyle takip edildi. Katılımcılar, kurulan motosiklet stantlarında farklı marka ve model motosikletler hakkında detaylı bilgi sahibi olma imkanı buldu.

"Dostluk her zaman kazanır" sloganıyla düzenlenen festival, farklı şehirler ve ülkelerden gelen motor sevdalılarının kaynaşmasına ve dostluklar kurmasına vesile oldu.

Motor tutkunları, konvoylar halinde



dünyada ilk paranın kullanıldığı Lidya Uygarlığı'nın başkenti Sardes'i, Artemis Tapınağı'nı ve Gymnasium'u gezdi. Motorcular, Salihli'nin tarihi ve kültürel varlıklarını yerinde görme imkanı buldu.

Festivale yoğun ilgi olduğunu belirten Salihli Enduro & Touring Motosiklet Grubu (SETMOG) Başkanı Caner Akçakaya, festivalin Salihli'nin tanıtımı açısından da öneminin büyük olduğunu belirtti. 2015 yılında "Kamp Ateşi" adıyla başlattıkları motorcu buluşmalarında 5 yılda önemli bir gelişme kaydettiklerini, Salihli'deki festivale tahminlerin ötesinde bir katılım sağlandığını ifade etti.

SETMOG Festival Komitesi Başkanı Ali Yüksel, 5 yıldır düzenlenen festivalleri sponsorların, yerel yöneticilerin ve meslek kuruluşlarının katkılarıyla düzenlediklerini vurguladı. Amaçlarının, Salihli'nin doğal,

tarihi ve kültürel değerlerini ön plana çıkararak tanıtımını sağlamak olduğunu belirten Yüksel, "Motosikletlerin ve sürücülerinin daha farkedilebilir olması temel amacımız. Ayrıca gerekli tedbirlerin alınması durumunda motosikletin güvenli bir ulaşım aracı olduğunu göstermek istiyoruz" dedi.





YAMAHA YETKİLİ BAYİİ Satış-Servis-Yedek Parça

CNR
Süleyman Caner AKÇAKAYA

MOTOR



MT 25



XMAX 250

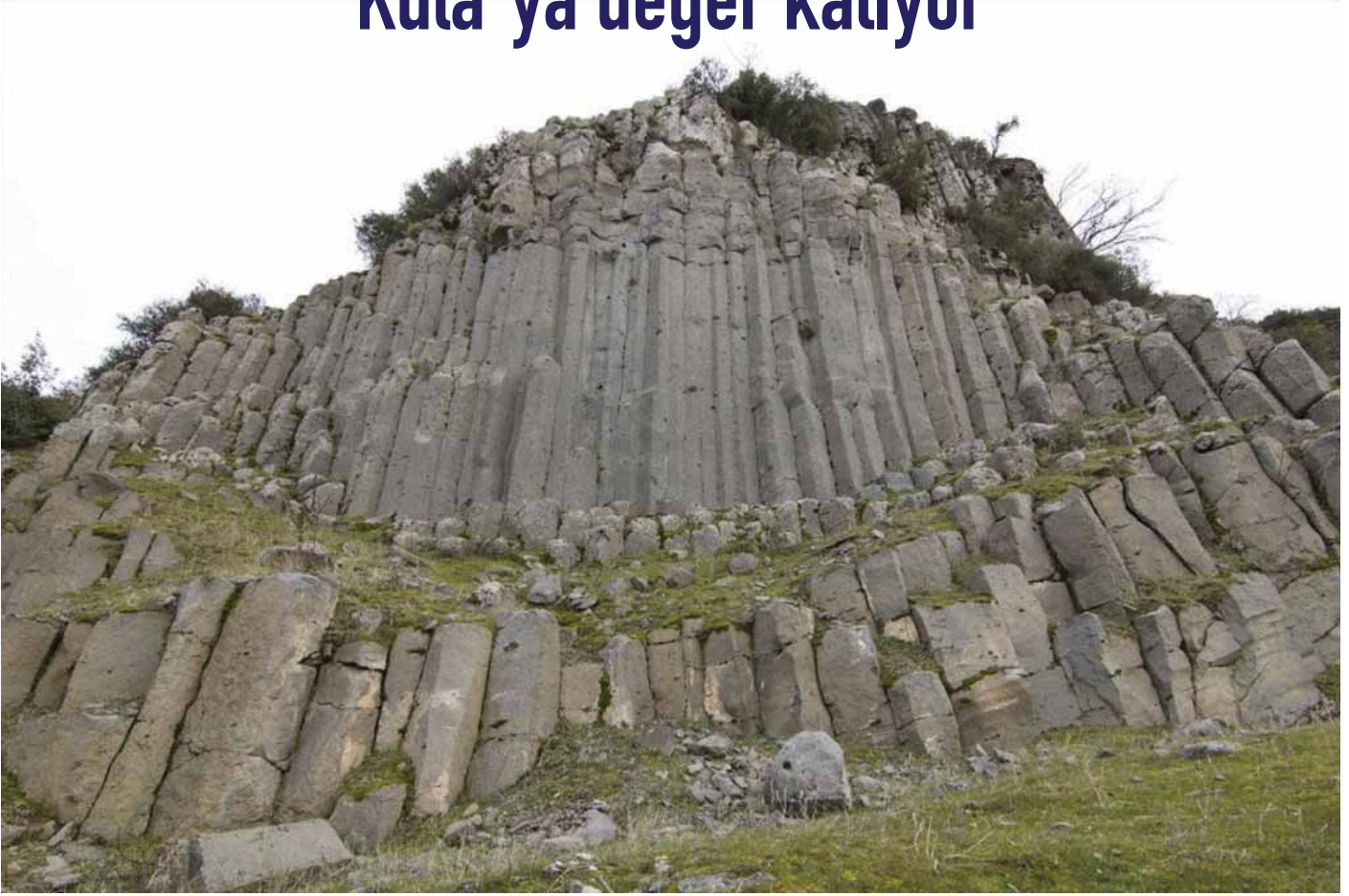


Sektör Tanıtım 0236 71 362 12

0236
0544 **714 32 23**

Atatürk Mh. 672 Sk. No: 2/1 - (Yeni Sanayi Sitesi) Salihli/MANİSA
info@cnrmotor.com - www.cnrmotor.com

Bazalt sütunlar, Kula'ya değer katıyor



Kula Jeoparkı'nda görülmeye değer ilginç oluşumlarından biri olan bazalt sütunları, Çakırca köyünün hemen yanı başında görmek mümkün. Bu ilginç sütunlar, yüz binlerce yıl önce aktif haldeki volkanlardan taşan lav akıntılarının yüksek ve dik bir uçurumdan düşerken soğuyup katlaşmasıyla oluşmuş.

Burgaz volkanikleri olarak bilinen karakteristik sütunlar, Çakırca ve Sarnıç köylerine yakın tepede yer alır. 20 metreyi bulan yükseklikleriyle görenleri hayretler içinde bırakan bazalt sütunları, bir zamanlar aktif olan bölgedeki yanardağlardan taşan lav akıntılarının hızlı soğuması ile dikey istikamette

gelişen çatlaklardan oluşur.

Biz bu bazalt sütunları görmek için aylardır program yapıyor, fakat bir türlü uygun bir tarih ayarlayamıyorduk. Sonunda Kula aşığı, emekli öğretmen Hüseyin Zabunoğlu'nun rehberliğinde, Salihli TSO'nun Başkanı İbrahim Yüksel ve Başkan Yardımcısı Taner Kalay ile birlikte bazalt kayalara bir gezi düzenleyerek, buraları görme imkanı bulduk.

Kula'dan Hüseyin Zabunoğlu, namı diğer Zabun Hoca'yı alarak kuzey istikametine ilerleyerek, Kula Maden Suyu'nun yakınından geçip Çukurca Mahallesi'ne ulaştık.

Yemyeşil ve kenarları düzenlenmiş bir yoldan, köyün hemen yakınındaki bazalt sütunlara 10 dakikalık bir yürüyüşten sonra vardık. Yukarı istikamette bakınca, bazalt sütunlar bütün ihtişamıyla karşımıza dikildi. 20 metre yükseklikteki sütunlar, Zabun Hoca'nın anlatımıyla





“Birinci aşama lav akıntılarının hızlı soğuması ile dikey istikamette gelişmiş çatlak sistemlerinden oluşuyor. Doğal oluşumdan ziyade, gün ışığının estetik unsur olarak kullanıldığı enfes bir mimari yapıyı andırıyor.”



Bazalt kayalar, Kula- Salihli Jeoparkı'nın içinde yer alan Kula Peribacaları'nın da yakınında bulunuyor.

1 milyon 260 bin yıl önce

Bazalt sütunların oluşumu, Jeopark Belediyeler Birliği'nin tabelasında şöyle açıklanıyor:

“Volkanik kayaçlar Sarnıç platosunun en kuzey ucunda bulunan ToytepeVolkanı'nın yaklaşık 1 milyon 260 bin yıl önce faaliyete geçmesi sonucu çıkan lavların çevreye yayılması ile oluşmuştur. Volkan bacasından ilk

defa yüzeye çıkan lavlar başlangıçta yaklaşık olarak 800 °C derece sıcaklıkta iken, yaklaşık bir asır süresince yavaş yavaş soğuyarak katılaşmıştır. Soğuma başlangıçta lavların yüzeyinde başlamış ve zamanla lav kütesinin derinlerine doğru devam etmiştir. Bu soğuma lav akıntılarında hacim daralmasına bağlı olarak kasılma (daralma) ve büzülmelere sebep olmuştur. Bu durum başlangıçta lav akıntıları üzerinde altıgen (heksagonal) tipte çatlak sistemlerinin gelişmesine ve zamanla bu çatlakların derinlere doğru uzanması şeklinde devam etmiştir.

Sonuçta birbirine kenetlenmiş altıgen biçiminde bazalt sütunları oluşmuştur. Soğumaya bağlı kasılma ve daralmaların lav kütesinin merkezi kısmında başlaması çevreye doğru eşit bir şekilde yayılması, altıgen biçiminde bazalt sütunlarının oluşumunu sağlamıştır. Yapılan bilimsel çalışmalar, altıgen biçiminde bazalt sütunlarının genellikle aynı kalınlıkta veya jeokimyasal bileşime sahip lavakıntıları içerisinde geliştiğini ortaya koymuştur.”

Kula'da günümüzden kabaca bir milyon yıl önce başlayan volkanik faaliyetler üç ana püskürme döneminin ardından nihayet günümüzden yaklaşık 10 bin yıl önce son patlamalarıyla Türkiye'nin en genç geniş ölçekli volkan topografyalarından birini oluşturur.

Birinci evre bazalt akıntıları

Burgaz volkanitleri olarak bilinir. Koyu gri- siyah renkte olup değişik soğuma yapıları gösterir. Yaklaşık 73 km²'lik bir alan kaplayan ve arazide dik bir morfoloji sunan bu akıntılar, çok iyi gelişmiş soğuma sütun yapıları sunuyor.

İkinci evre bazalt akıntılar

Elekçi Tepe Volkanitleri olarak tanımlanır. Çıkış merkezleri 49 koni, 4 maar* ve 1 adet çatlak oluşturur. Yayılan akıntının yüzey alanı 200 km²'yi bulur. Bu evrede bol miktarda anklavlara rastlanır. Özellikle maar ve cüruf ürünleri içerisinde yer alır.Elekçi Tepe Volkanitlerimaarların, tüf** halkalarının ve volkanik cürufların en iyi örneklerini verir.

3. Evre Bazalt Akıntıları

Divlit Tepe Volkanitleri olarak tanımlanır. Kula bazaltlarının son ürünü olan bölge, çoğunlukla cüruf konilerden oluşan 40 merkez çıkmış ve akmışlardır. İlkel insan ayak izleri bölgede Divlit Tepe yakınlarında bulunur. 3. Evre bazaltlarının yaşı 30 bin ile 10 bin yıl olarak tarihlenir.

*Maar, püskürme veya patlamayla birlikte lav ve mağmanın oluşturduğu, geniş, hafif kabarmış bir kraterdir.

**Tüf, bir volkanik patlama sonucu ortaya çıkan volkanik küllerden oluşan kaya türüdür.



Dionysos tiyatro kampı

Sart'ı Őenlendirdi

Bu yıl dördüncüsü düzenlenen Dionysos Tiyatro Eđitim Kampı, Sart'ın ünlü Artemis Tapınađı'nın hemen yanında, mitolojide "Paktalos" olarak geöen Sart ayı kenarındaki düzlükte gerçekleştirildi. Türkiye'nin dört bir yanından tiyatroseverlerin adırlarıyla katıldığı kampta, her gece eđlenceli gösteriler ve konserler düzenlendi.

Salihli, Őiir İkindileri geleneđinden sonra, Őimdi de tiyatro alanında sanatsal ve kültürel bir oluŐuma beşiklik ediyor. 11 -21 Haziran tarihleri arasında bu yıl 4. kez düzenlenen Dionysos Tiyatro Őenliđi, Salihli'nin yanı sıra İzmir, Bursa, anakale, Balıkesir, Edirne gibi pek çok ilden sanatseveri Salihli'de buluŐturdu.

Salihli'nin Sart Mahallesi'nde bulunan Artemis Tapınađı adır Kamp alanında düzenlenen etkinliđe, eđitimin yanı sıra kültürel alandaki geliŐmeleri de yakından takip eden Salihli TSO yönetimi misafir oldu. Kirazlarıyla ünlü amurhamamı Mahallesi'nden Őenlik katılımcılarına ikram etmek üzere kiraz götüren Salihli TSO heyeti, bu güzel



etkinliđi gerçekleştirilen ekibe teŐekkür etti.

Dionysos Tiyatro Eđitim Kampı ve Őenliđin organizatörü olan tiyatro yönetmeni Rasim AŐın'ı, Salihli'nin tanıtımına ve kültürel geliŐimine yaptığı katkılar nedeniyle tebrik eden İbrahim Yüksel, bu tür etkinlikleri gönülden desteklediklerini ifade etti. İzmir'den,

Bursa'dan ve diđer illerden illüzyon, gölge oyunu, tiyatro gösterileri ile konserler sunan sanatçıların Salihli'de buluşmasının çok önemli olduğunu dile getiren Yüksel, "Her yıl katlanarak artan katılımın Salihli'nin tanıtımına da çok olumlu katkı yapacağına inanıyoruz" dedi.

Tiyatronun doğduđu topraklarda Dionysos adına uluslararası bir organizasyon düzenlediklerini belirten Rasim AŐın, bu yıl Őenliđe ve eđitim atölyelerine katılmak üzere pek çok dernek ve kurumla birlikte 689 kiŐinin başvurduđunu vurguladı. AŐın, tiyatro kampına katılanlara akademisyen ve alanında uzman sanatçılardan oyunculuk, yönetmenlik, oyun yazarlıđı, dekor, kostüm, sahne tasarımı gibi pek çok konuda eđitim alma imkanı sađladıklarını kaydetti.

Salihli TSO heyeti görüşmeden sonra Sartlı çocukların yazdıđı ve oynadıđı Kelođlan gösterisini izledi.



Salihli TSO'dan, ismini taşıyan okula tebrik ve teşekkür

Salihli Ticaret ve Sanayi Odası, Salihli TSO İlköğretim Okulu'na, başarılı çalışmalarından dolayı teşekkür ziyareti gerçekleştirdi. Karne gününde okula giden Salihli TSO yöneticileri, Okul Müdürü Şahin Turanlı'ya plaket sundu.

Gerçekleştirdiği projelerle adından sıkça söz ettiren Salihli Ticaret ve Sanayi Odası İlköğretim Okulu, bir yıldır üzerinde çalıştığı güvenli, sağlıklı, verimli ve kaliteli bir eğitim için gerekli olan AB standartlarında İş Sağlığı ve Güvenliği Yönetim Sistemi "OHSAS TS 18001 Projesi"nde başarılı oldu. Milli Eğitim Bakanlığı'na bağlı "İşyeri Sağlık ve Güvenlik Birimi Dairesi'nden gelen denetçiler tarafından geçtiğimiz aylarda incelenen kurum, yapılan denetimlerden tam not aldı.

Salihli'nin OHSAS TS 18001 belgeli ilk ve tek okulu olan Salihli TSO İlköğretim Okulu, okulun başarılarını ve ihtiyaçlarını yakından takip eden Salihli Ticaret ve Sanayi Odası yönetimi tarafından ziyaret edilerek, okul yöneticileri tebrik edildi.

Salihli TSO Yönetim Kurulu Başkanı İbrahim Yüksel, Okul Müdürü Şahin Turanlı'ya bir plaket takdim ederek, "Başarılı çalışmalarınızla Salihli'nin ismini eğitim camiasında da en üst seviyelere taşıyorsunuz. Sizlerle gurur duyuyoruz. Eğitim alanındaki başarılar bizim de göğsümüzü kabartıyor. Başarılı çalışmalarınızın devamını dileriz." dedi.

"Okulum Güvenli, Geleceğim Değerli" sloganıyla yola çıktıklarını belirten Salihli TSO İlköğretim Müdürü Şahin Turanlı, okullarda iş sağlığı ve güvenliği uygulamalarının hayata geçirilmesi anlamına gelen OHSAS TS 18001 belgesini Salihli'ye kazandırdıkları için çok mutlu olduklarını ifade etti.



Manisa'daki mevcut ilkokul ve ortaokullar arasında sadece Salihli'den TSO İlkokulu ve Ortaokulu'nun bu belgeye sahip olduğunu vurgulayan Turanlı, başarılı çalışmalarının devam edeceğini sözlerine ekledi.

Başarılar üst üste eklendi

Geçtiğimiz yıllarda Manisa Valiliği tarafından başlatılan ve kısa adı DYNED olan Bilgisayar ve Teknoloji Destekli Dil Eğitimi projesinde de zirveyi hiçbir okula kaptırmayan Salihli TSO İlköğretim Kurumu öğrencileri, gösterdikleri gayret ve çalışma azmiyle hem ilkokullarda hem de ortaokullarda iki yıl boyunca ilçe birincisi olmayı başardı.

Kurum, 2017-2018 eğitim - öğretim yılında Milli Eğitim Bakanlığı'nın eğitim ve öğretim alanında özgün ve modern uygulamaların ödüllendirilerek teşvik edilmesi ve paylaşımının sağlanması amacıyla yürüttüğü "Eğitim ve Öğretimde Yenilikçilik Ödülleri"nde, toplam 3357 okul arasında "Kurumsal Kapasitenin Geliştirilmesi" kategorisinde Ege

Bölgesi'nde dereceye girmeyi başarmış ve aldığı bölgesel ödülle Manisa'da bir ilke imza atarak hepimize büyük bir gurur yaşatmıştı.

Sosyal projelerin yanı sıra bilişim teknolojileri, yazılım ve kodlama alanında da boş durmayan okul, hem Manisa'da hem de Türkiye genelinde büyük bir başarıya imza attı. Milli Eğitim Bakanlığı tarafından düzenlenen "Geleceğin Eğitimine Katkı Ödülleri Yarışması"nda Salihli TSO İlköğretim Kurumu öğrencisi Hüseyin Üstündağ, hazırladığı "Sessiz Dünyanın Sesi Ol-İşaret Dili Eğitimi" adlı yazılım projesiyle, Türkiye çapında rakiplerini geride bırakarak finale kaldı. Öğrenci kategorisinde yarışmaya katılan Hüseyin Üstündağ, işitme engelli bireyler ile iletişim sorununu çözmek ve isteyen herkesin işaret dilini kolayca öğrenmesi için oluşturduğu bilgisayar programı ile Manisa'da birinci oldu. Türkiye çapında ise onlarca öğrenci projesini geride bırakarak ilk üçe girmeyi başardı.

Üretici Kadın Pazarı'nda 101 stant kuruldu

Salihli TSO Kadınlar Birliği'nin geleneksel Üretici Kadın Pazarı'na yoğun bir katılım yaşandı. Laminarya Cafe'nin bahçesindeki 101 stantta el emeği göz nuru eserlerini satışa sunan Salihlililer kadınlar, bir yandan satış yaparken, diğer yandan da yeni bağlantılar kurdu.

Salihli Ticaret ve Sanayi Odası (TSO) Kadınlar Birliği, hemcinslerini maddi ve manevi yönden destekleyen organizasyonlardan birine daha imza attı. 101 kadının stant açtığı açık havadaki etkinliğe Manisa Valisi Ahmet Deniz, Salihli Kaymakamı Levent Kılıç, Salihli Belediye Başkan Yardımcısı M. Süreyya Karaoğlu, Salihli Emniyet Müdürü Sayım Başaran, Salihli TSO Yönetim Kurulu Başkanı İbrahim Yüksel, Meclis Başkanı Süleyman Oral, Yönetim Kurulu ve Meclis üyeleri ile Salihli halkı katıldı.

Stantları dolaşarak satışa sunulan ürünleri yakından inceleyen ve kadınlarla sohbet eden Manisa Valisi Deniz, sunulan börek ve tatlıların da tadına baktı. Yapılan açılış konuşmasında Üretici Kadın Pazarını düzenleyen Salihli TSO Kadınlar Birliği'ni ve katılımcıları kutlayan Deniz, "Nasıl ki kuş tek kanadıyla uçamazsa, toplulukların gelişimi de tek taraflı olamaz. Gelişebilmek için kadınlar ve erkekler omuz omuza çalışmalıdır. Kadınların yüzde 25-30'lar düzeyinde olan istihdama katılım oranının yüzde 50'lere ulaşması gerekir. KOSGEB desteklerinden yararlanarak, bu oran artırılabilir." dedi.

Salihli TSO Yönetim Kurulu Başkanı İbrahim Yüksel de yaptığı konuşmada, kadınların sosyal hayatta ve iş yaşamında daha fazla yer alması konusuna vurgu yaptı. Kadınların üretken olduğunu ama bu üretkenliği maddi kazanca dönüştüremediğini belirten Yüksel, şunları söyledi:

"Bu yıl üçüncüsü düzenlenen Üretici Kadın Pazarı'nda stant açan Salihlililer kadınlar, evlerinde ürettikleri el işleri ve pasta- böreklerle aile bütçelerine katkı sağlamaktadır. Bu etkinliğin kadınlara ufuk açtığına inanıyorum. Bununla birlikte bu etkinlik, Salihli TSO Kadınlar Birliği'nin burs sağladığı 15 üniversiteli kız öğrencinin de masraflarına destek olmaktadır. Kadınlar Birliği'ni bu güzel etkinlik için yürekten kutluyorum."

Gece boyunca devam eden Üretici Kadın Pazarı etkinliğinde canlı müziğin yanı sıra çeşitli aktiviteler de düzenlendi.



ÖNALLAR

HAZIR BETON ve HAZIR SIVA

BETONDA
KALİTE



BETONDA ÖNCÜ KALİTE

Tesis-1 : Taytan Mah. Küme Evleri No: 9/A SALİHLİ

Tel : 0.236. 739 24 00 - Fax: 0.236.739 24 01

Tesis-2 : Çaltılı Mah. Lamba Mevkii No: 20 SALİHLİ

Tel : 0.236. 724 25 24 - Fax: 0.236. 224 26 33

Cep: 0.533 499 76 99

Cep: 0.532 272 70 57

Sevkiyat: 0.532 795 25 10

www.onallarhazirbeton.com

TOBB Genel Kurulu'nda ekonomi vurgusu

Türkiye Odalar ve Borsalar Birliği'nin (TOBB) 75'inci Genel Kurulu gerçekleştirildi. TOBB'un Genel Kurulu'na, Salihli TSO'dan 8 kişilik bir katılım sağlandı.

Cumhurbaşkanı Recep Tayyip Erdoğan ve bakanların da katıldığı TOBB'un 75. Genel Kurulu'na Salihli TSO Yönetim Kurulu Başkanı İbrahim Yüksel, Başkan Yardımcıları Taner Kalay, Günay Topkaya ve Yunus Kaya, Yönetim Kurulu Üyesi Ahmet Doğan, Genel Kurul Delegeleri Murat Girgin ve Süleyman Sevinç ile Genel Sekreter Levent Kılınçaslan katıldı.



TOBB Başkanı M. Rifat Hisarcıklıoğlu genel kurul konuşmasında ekonomiyi gündemin ilk maddesi yapma önerisinde bulunurken, rekabet gücünü artıracak yapısal reformları arka arkaya hayata geçirmek gerektiğini vurguladı.

Genel kurula katılan Oda ve Borsa temsilcileri, Genel Kurul nedeniyle TOBB İkiz Kuleler bahçesinde Oda/Borsalar tarafından kurulan yöresel ürünlerin ikram edildiği stantları gezdi.

AB Komisyonu toplantısı yapıldı



Salihli TSO Yönetim Kurulu Başkanı İbrahim Yüksel, Türkiye Odalar

ve Borsalar Birliği'nin 75. Genel Kurulu için Ankara'ya gitti. Yüksel'in Sözcülük görevinde bulunduğu Avrupa Birliği Uyum Komisyonu, genel kurul öncesi kendi arasında toplantı yaptı.

Toplantıya TOBB Başkanı M. Rifat Hisarcıklıoğlu da katıldı. Hisarcıklıoğlu ve AB Uyum Komisyonu üyeleri, AB'ye üyelik hedefine yönelik çalışmalarına hız kesmeden devam edilmesi ve bu yolda gerekli adımların atılması konusunda ısrarlı çabaların sürdürülmesi görüşünde birleşti.

Toplantıya, AB Uyum Komisyonu Başkanı Bafra TSO Başkanı Göksel Başar, Komisyon Sözcüsü Salihli TSO Yönetim Kurulu Başkanı İbrahim Yüksel, Biga TSO Başkanı Şadan Doğan, Karabük TSO Başkanı Mehmet Mescier, Kırklareli Ticaret Borsası Yönetim Kurulu Başkanı Erhan Kuşçuoğlu, Kocaeli Sanayi Odası Meclis Üyesi Filiz Akkaş, Karacabey TSO Yönetim Kurulu Başkanı Naci Güncü, Ödemiş TO Yönetim Kurulu Başkanı Rifat Eriş katıldı.

Turizmci ve sağlıkçılara, sağlık turizmi eğitimi

Salihli TSO'nun Zafer Kalkınma Ajansı'ndan aldığı proje desteği kapsamında Oda'nın Meclis Salonu'nda 2 gün boyunca eğitim düzenlendi. İstanbul'daki İhracatı Geliştirme Merkezi (İGEME) Uzmanı Murat Işık tarafından verilen eğitime, Özel Salihli Hastanesi, Can Hastanesi, Medigüneş Hastanesi'nin yanı sıra, Lidya Otel, Berrak Otel, Sart Çamur Kaplıcaları yetkilileri katılım sağladı. Sağlık Turizmi eğitimine başta proje Danışmanı Prof. Dr.

Hatice Yurtsever ve Manisa Celal Bayar Üniversitesi Salihli Meslek Yüksekokulu Müdürü Doç Dr. İlkyay Dilber, üniversite öğretim elemanları ile öğrenciler de katıldı.

Jeotermal kaynaklarının bolluğu ile yüzyıllardır termal tedavide bir merkez olan Salihli'nin termal kaynaklardan sağlık alanında daha fazla yararlanmasını teşvik etmek ve bu bilinci oluşturmak amacıyla düzenlenen eğitimle, Salihli'nin bu eşsiz kaynaklarının yurtiçi ve yurt dışına daha etkili tanıtımı da amaçlanıyor.



Yeni müteahhitlik düzenlemesi tanıtıldı

Müteahhitlere sıkı denetim getiren yeni yasal düzenleme hakkında Salihli TSO'da bilgilendirme toplantısı düzenlendi. Manisa Valiliği Çevre ve Şehircilik İl Müdürlüğü Yapı Denetim Şube Müdür Yardımcısı Öztürk Çurka, İnşaat Mühendisi Tuncay Yıldız, Memur İsmail Yetişen ve İnşaat Mühendisi Adem Kırmızı, 2 Mart 2019 tarihinde Resmi Gazete'de yayınlanarak yürürlüğe giren "Yapı Müteahhitlerinin Sınıflandırılması ve Kayıtlarının Tutulması Hakkında Yönetmelik" hakkında açıklayıcı bilgiler sundu.

Bilgilendirmede, yeni yönetmelikle, standartlara uygun yapı inşa edilmesine yönelik yapıım faaliyet ve süreçlerinin takibini sağlamak üzere, yapı müteahhitlerinin ekonomik, mali, mesleki ve teknik yeterliklerine göre sınıflandırılarak yetki belgesi numarası verileceği belirtildi. Müteahhitlerin kayıtlarının tutulmasına, belge numaralarının veya gruplarının iptaline ilişkin usul ve esaslar anlatıldı.



Emlakçılar, mesleki yeterlilik belgesi almak için sınava girdi



Salihli Ticaret ve Sanayi Odası, yeni düzenleme ile zorunlu hale getirilen mesleki yeterlilik belgeleri konusunda öncü rol üstlendi. Geçtiğimiz yıl galericilere yönelik olarak düzenlenen ve 355 kişilik katılımı Türkiye rekoru kıran birinci olan Salihli TSO, emlakçılara yönelik olarak da bilgilendirme ve sınav düzenledi.

Salihlili emlakçılar, yeterlilik belgesi almak için sınava girdi. Salihli TSO'da düzenlenen bilgilendirme toplantısından sonra, Salihli'de faaliyet gösteren 16 emlakçı, "Emlak Danışmanı Seviye 4" ve "Sorumlu Emlak Danışmanı Seviye 5" mesleki yeterlilik sınavlarına tabi tutuldu.

Salihli TSO Yönetim Kurulu Başkanı İbrahim Yüksel, mesleki yeterlilik konusunda Oda olarak sorumlu davrandıklarını, ikinci el araç ticareti yapan galericiler konusunda elde edilen başarıyı emlakçılar konusunda da devam ettirdiklerini ifade etti.

Halkbank'ın "İvme Kredisi" anlatıldı

Halkbank İzmir 3. Bölge Koordinatörü Murat Erdoğan Salihli TSO'yu ziyaret ederek yeni kredi paketi hakkında bilgilendirmede bulundu. Görüşmeye Halk Bankası İzmir 3. Bölge Koordinatörlüğü ekibinden Naciye Figen Gül, Mustafa Bacak, Sırdaş Ozan Develi, Salihli Halkbank şubesinde Mustafa Uyar katıldı.

Ziyarete, Halk Bankası'nın ekonomiye destek amacıyla finansman sağladığı İvme Finansman Paketiyle ilgili bilgi veren Murat Erdoğan, Halk Bankası'nın her zaman yerli ve milli sanayinin yanında olduğunu ifade etti. Erdoğan, İVME Finansman Paketi ile ülkemizde ithal oranı yüksek makine imalat sanayii alt sektörleri ve hammadde-ara malı imalat sanayii alt sektörlerinde üretimin desteklenmesi, üretimde yerli teknolojinin geliştirilmesi ve yerli üretim kapasitesinin artırılması, ithal bağımlılığın azaltılarak girdi maliyetlerinin düşürülmesi, böylece ithal ikamesi fonksiyonunun sağlanmasının amaçlandığını anlattı.





Our economy is going through trying times. We are in an environment where current deficit, unemployment and interest rates are high. Negative developments such as destruction election economy caused, high inflation and restrictions to our products to be exported to Iraq are being experienced.

In an environment where these developments are being experienced, export's upward movement is one of the positive leading developments, though. Sensitive and supportive attitude of the government gives opportunity for continuance of upward movement of export.

The other positive development is that Central Bank has reduced interest rate. Depending on this, we are looking forward to banks' reducing loan rates soon.

Export, which is indispensable in terms of enabling economic development, also makes us happy locally. Potential of our vicinity emerges with that rooted institutions of Salihli have made enormous strides in export and with the efforts of companies opening one after another in Organized Industrial Zone towards getting into foreign markets.

The export, with the contributions of export companies in OIZ, from Salihli has exceeded 250 million USD annually. Under the light of these positive developments, we have imparted benefits the Customs directorate will bring to Salihli which we have lacked for years in every environment to the related authorities. We have received the good news from the authorities of Ministry with the instructions of our Trade Minister Ruhsar Pekcan, who is a person from

Export, salvation of Turkish Economy

our region. Now, we are looking forward to establishment of Customs Directorate which will harbour TIR Park, after finding a suitable land.

Two giants make us proud

Tuğrul Tarım and Özlem Tarım, which are two giants companies of Salihli, are in the list of top largest 500 companies announced by Istanbul Chamber of Industry and they have risen up in the list. This is in important indication which reveals agricultural potential of our region. Özlem Tarım, which produces and exports animal products, got the 91. rank in the list last year, when compared to 115. rank in the previous year, and Tuğrul Tarım, which is the first in the export of sultanas in our region, got the 142. rank in the list last year, when compared to 489. rank in the previous year. This is a success which should be applauded loudly.

Registration of Roasted chickpea of Kula

We have reached the end in the works of registration of a-century old Roasted chickpea of Kula, which is within the scope of our chamber, we have carried out for 2 years. From now on, Roasted chickpea of Kula is under the protection of geographical Indications. Salihli Roasted chickpea of Kula has become the third among our registered products after Cherry and Salihli Charcoal Meatball. I hope that registration of geographical indication of Roasted chickpea of Kula will be auspicious and will cause prolific gains.

Sincerely yours.

İbrahim Yüksel

**Chairman / Salihli Chamber of
Commerce and Industry**

Secret of Lydia being unearthed



Artefacts, buildings, roads, monuments from Lydian Civilization in Sart county of Salihli are meticulously excavated by archeologists and technicians from around the World for about 2 months every year and information is tried to be collected about the times thousands of years ago.

75 % of parcels of 2. part OIZ allotted



678 decares equal to 76 % of 888 decares-industrial parcel in the 2. Part of Salihli Organized Industrial Zone were allotted. 52 industrial parcels out of 72 in the 2. Part were allotted. Total 41 plants are making production in the 1. Part of OIZ. 2 of those are active in food sector.

4 thousand motor bikers flooded Salihli



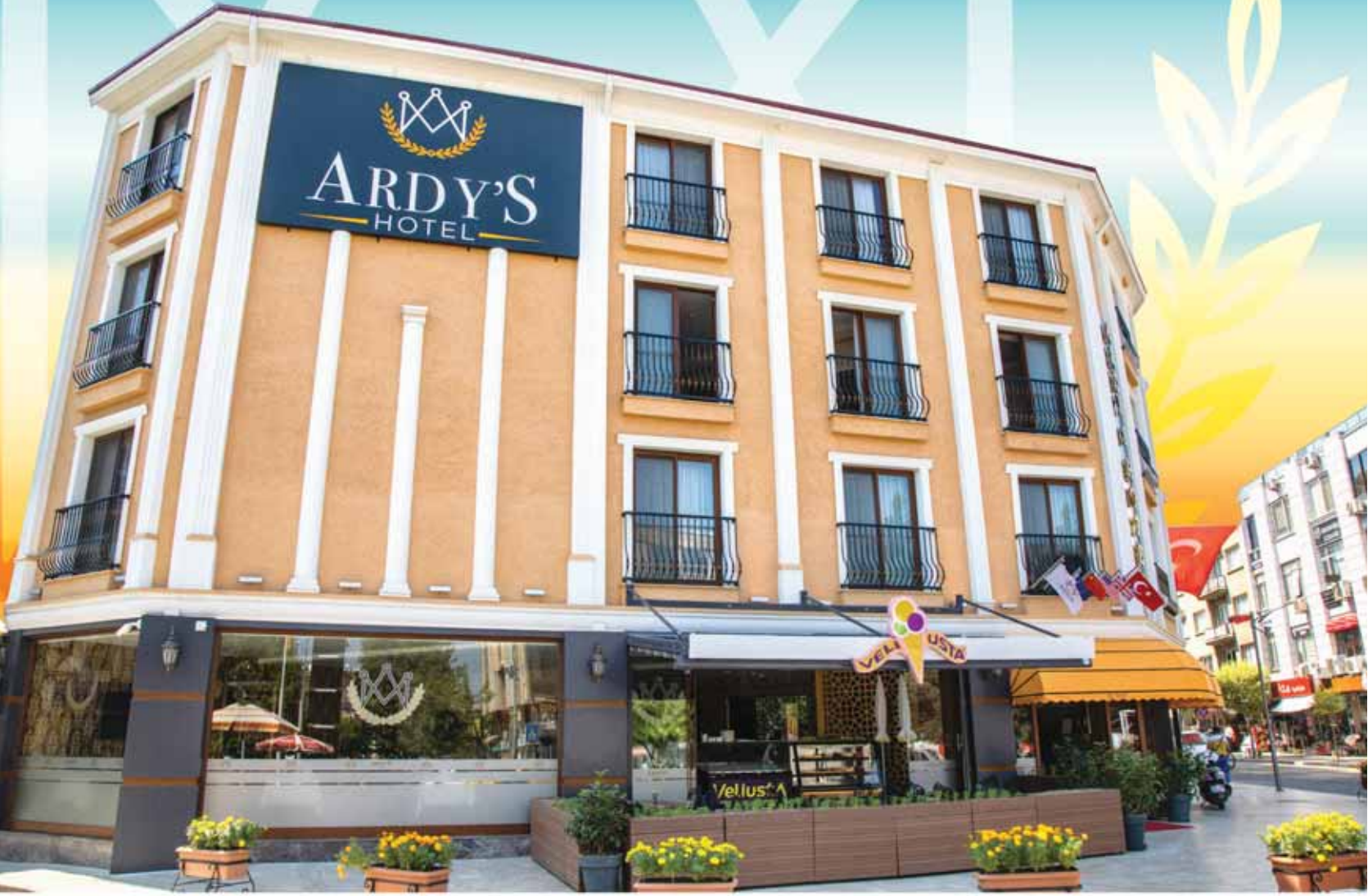
Motorbike festival organized by the host SETMOG, a motorbike association, brought 4 thousand motorbikers and about 25 thousand motorbike lovers from around the country and from abroad together. Motorbike fans who gathered together in Salihli, camped in Kurşunlu Hot Springs during the festival.

Manisa Tulip has Photography lovers run after



Anemon is a name given to mountain tulip. It is seen in different colours such as red, pink, orange, lilac etc. Anemon, which is a type of flower commonly seen in Aegean Region, emerges in a different form in Manisa. Photo-marathons are frequently organized in June and July to shoot Manisa Tulip fluttering under trees and on meadow.

AÇILDI!



0236 715 55 44 | info@ardyshotel.com



LIDYA SARDES HOTEL

Thermal & SPA

Lizart Grafik
0555 393 30 23



Termal suyun şifasını bol oksijen ve doğal güzelliklerle birleştirerek konuklarımıza "iyi hissetme"nin mutluluğunu yaşıyoruz.

Rahatla ve Yenilen

 Kurşunlu Kaplıcaları Yolu
Salihli / Manisa

 +90 236 715 55 55

 www.lidyatermalotel.com

 [sardeslidyahotel](https://www.facebook.com/sardeslidyahotel)

 [sardeshotel](https://www.twitter.com/sardeshotel)



ari AMBALAJ

**Her Türlü Oluklu Mukavva ve
Karton Kutu İmalatı**



NOT: İsteğe Göre Her Ebat Koli İmal Edilir.

e-mail: ari.ambalaj@hotmail.com

**Tel&Fax : 0236 712 12 85 Gsm: 0532 156 86 94
Durasıllı Mh.Atatürk Cd.No: 114-Salihli/MANİSA**