



Salihli Ticaret ve Sanayi Odası

SALİHLİVİZYON

SALİHLİ - KULA - SELENDİ

Yıl: 13 • Sayı: 49 • Ekim - Kasım - Aralık 2017



**Üzümde
bereket yılı**

Akaryakıt sektörü haksız rekabetten dertli



ERDEM

TEKSTİL KONFEKSİYON



İş Güvenliği Ekipmanları İmalatı Toptan ve Perakende Satışı



Sektör Tanıtım 0236 71 352 12

Çalışanlarınızın kurum kimliğini yansıtabilecekleri kaliteli, çalışmasını kolaylaştıracak, giymekten büyük zevk duyacağı, güzel ve şık iş elbiseleri olması önemlidir.

İş elbisesi ve üniforması iş yerinizin ve kurumunuzun ifadesidir.

Adres: Gaziler Mah. 537 Sk.
No:80 Salihli/Manisa

erdem-tekstil@hotmail.com

Telefon : 0236 715 19 60
Fax : 0236 715 53 41
Cep : 0532 367 96 25

www.erdemtekstil.net

Seç,

kundura

www.seckundura.com

tarzını
seç,
adımını
rahat
at!



CemalGÜZELYURT



☎ 0236. 714 38 80

Kurudere Cad. No:26 Salihli



seckundura



secayakkabi



4 Akaryakıt sektörü haksız rekabetten dertli
12 Üzümde bereket yılı
16 Köseali'de üzüm baş tacı
20 Gediz Ovası'nda üzüm 3500 yıldır yetiştiriliyor
22 2. Etap OSB'de arsaların üçte ikisi tahsis edildi
23 Sardes Tarım, Düet markasıyla ihracat planlıyor
24 Odalar güçlerini birleştirdi
26 Pamuk üretimindeki artış umut veriyor
28 Girişimci adaylarına 52 yeni katılım
30 Tesadüfler sonucu otel zinciri kurdu
32 Kadınlar Birliği, Cumhuriyet Bayramı'nı coşkuyla kutladı
33 Salihli TSO'dan öğrencilere 1600 mont
34 Doğal malzemeden Samanev Salihli'de üretiliyor
36 İşadamlarına TSO'dan plaketli teşekkür
40 CBÜ ile TSO arasında imza protokolü
41 Mesleki ve teknik eğitimde yeni adımlar
42 Salihliler İzmir'deki baloda buluştu
44 Güney Anadolu'ya kültür turu
46 Summary of this issue

MANİA
EĞİTİM
KOSGEB
TARIM
PAMUK
OSB
SANAYİ
GEZİ

Üzümcünün umudu seneye kaldı!



Salihlimiz Gediz Ovası'nın en kıymetli ve bereketli topraklarında kurulu, pek çok yönden avantajlı bir konumda yer almaktadır. Çekirdeksiz kuru üzümün ana yurdu olan topraklarda üzüm yetiştiriciliği yüzyıllardır halkın ana geçim kaynağını teşkil etmektedir. Sultaniye cinsi üzümün kurutulmuş olarak yüzde 90'ı Manisa'da üretilmektedir. Salihli ise Manisa'nın toplam üretiminin yüzde 20'sini sağlamaktadır.

Üzümün Salihli için ne kadar vazgeçilmez ve hayati bir ürün olduğunu anlamak için İzmir'den gelip, Ahmetli'yi geçtikten sonra sol tarafta kalan engin ovaya bir göz gezdirmek yeterli olacaktır. Göz alabildiğine uzanan bağlar, buranın baskın ürünü hakkında tartışmasız bir fikir sunar.

Dergimizin bu sayısında incelediğimiz üzümcü köylerimizden biri olan Köseali'de çiftçilerimizin sorunlarıyla karşı karşıya kaldık. Ve Salihli ekonomisinin can damarını teşkil eden çekirdeksiz kuru üzümde çiftçinin durumunun ne kadar içinden çıkılmaz bir hal aldığını gördük. Mazot, ilaç, gübre gibi girdi maliyetlerinin sürekli arttığı bir ortamda bu yıl bekledikleri fiyatı bulamayan çiftçilerin çaresizliğine tanık olduk.

Tarım ve gıda ağırlıklı bir sanayiye sahip olan Salihli'nin ekonomisinin temel taşını çiftçiler oluşturmaktadır. Çiftçisi kazanmayan bir kentin ekonomisi hiçbir zaman iyi olamaz. Esnafın canlı olması, borçların zamanında ödenmesi, çeklerin

karşılıksız çıkmaması için zincirin ilk halkası olan çiftçilerin ürünleri değerini bulmalıdır. Bu sene ne yazık ki üretici üzüm fiyatında umduğunun oldukça altında bir fiyatla karşı karşıya kaldı. Dolara endekli olarak sürekli artan bu mazot fiyatlarıyla üreticinin işi oldukça zordur. Hükümetin, üreticilerin girdi maliyetlerini aşağı çekecek uygulamaları hayata geçirmesi şarttır. Yoksa üreticinin hali iç açıcı görülmemektedir.

Dergimizin bu sayısında üzümle birlikte akaryakıt sektörünün durumunu ele aldık. Benzin istasyonu işleten üyelerimizin yanı sıra kömür ve LPG gazı satan üyelerimizi birebir ziyaret ederek sorunlarını ortaya koymaya çalıştık. Sorun olarak ilk sırada kalifiye eleman sıkıntısına işaret eden sektör temsilcilerinin en önemli diğer sorununun ise haksız rekabet olduğu ortaya çıktı. Yeterli denetimin olmadığı, bu konuda yasal düzenleme beklendiği ısrarla dile getirildi.

İşsizlik sorununun devam ettiği, Dolar ve Euro'nun TL karşısında sürekli değer kazandığı, benzin, mazot ve LPG fiyatlarının her hafta zamlandığı bir ortamda iş dünyası olarak önümüzdeki yıla ilişkin çok iyimser tahminler yapamamız da, "Sabah ola hayrola" deyip iyimserliği de elden bırakmadan umudumuzu korumaya devam ediyoruz.

Saygılarımla.

İbrahim Yüksel

Salihli TSO Yönetim Kurulu Başkanı

İZBİŞBİ

Yıl: 13 • Sayı: 49
EKİM - KASIM - ARALIK 2017

**Salihli Ticaret ve Sanayi Odası
adına sahibi**
Yönetim Kurulu Başkanı
İBRAHİM YÜKSEL

Sorumlu Müdürler
CEMALETTİN TOSUN
SÜLEYMAN ORAL

Genel Koordinatör
Tanıtım ve Basın Müşaviri
ŞİRİN YÖRÜK

Yayın Kurulu
HASAN KINIK
İSKENDER ARTEMEL
TAMER GÜR
ZEYNEL ABİDİN ALPASLAN
ÖZDEMİR BAYRAKTAR
SÜLEYMAN SEVİNÇ

İngilizce Tercüme
MEHMET ERULUÇ

Ön Hazırlık ve Baskı
HÜRRIYET MATBAA
5501 Sokak No: 6 K: 1
Tuna Mah. Çamdibi / İZMİR
Tel : [0.232] 435 69 69 Pbx
Faks : [0.232] 462 31 62

Grafik Çalışması
Pınar Salha

Katkıda Bulunanlar
Kapak Fotoğrafi
Ayşegül Çetinkalp

Yönetim Yeri
Salihli Ticaret ve Sanayi Odası
Eski Cami Mahallesi Kemerli Sokak
No:2 Salihli- MANİSA
Tel (Fax): 0236 7131590 - 0236 7145342
e-mail: salihlitso@tobb.org.tr
web adresi: www.salihlitso.org.tr

Yayın Türü
Sürekli yaygın yayındır

Basım Tarihi
8 ARALIK 2017

Dergimiz üç ayda bir yayımlanır. Dergide yayınlanan yazılar aksi belirtilmedikçe Salihli Ticaret ve Sanayi Odası'nın resmi görüşünü yansıtmaz. Kaynak belirtilerek dergiden alıntı yapılabilir.



Akaryakıt sektörü haksız rekabetten dertli

Şirin Yörük

Benzin, mazot ve LPG fiyatlarına zam üstüne zam geldiği bu günlerde, akaryakıt sektörüne bir mercek uzattık. Başta Salihli olmak üzere, Salihli TSO'nun üyelerinin bulunduğu Kula ve Selendi'deki akaryakıt istasyonlarını tek tek dolaşarak, sektörün temsilcilerinin görüşlerini aldık. İnceleme ve ziyaretler sırasında özellikle Salihli ile Kula arasında pek çok benzin istasyonunun kapalı olduğuna şahit olduk.

Salihli, Kula ve Selendi'de faaliyet gösteren akaryakıt istasyonlarında fiyat rekabeti sorun yaratıyor.

Yetkililer sektörde denetim açısından çok başlılık olduğu, benzin istasyonlarının 5 bakanlığa bağlı olarak faaliyet gösterdiği, tek seslilik olmadığı için kargaşa yaşandığı görüşünü ısrarla dile getiriyor.

Fiyatlarda çok farklı uygulamalar olduğu, özellikle LPG'de litrede 15-20 kuruşlara varan farkların olduğunu gözlemledik. Sektörde kalifiye eleman sorunun yanı sıra, haksız rekabetten dolayı büyük sıkıntılar yaşandığını anlatan sektör temsilcileri, bu konuda yasal düzenleme beklentilerini her fırsatta dile getirdi.

Akaryakıt istasyonlarının yanı sıra kömür ve tüp gaz satıcılarının da sorunlarını tespit etmek için bu sektörün temsilcilerine ziyaretler gerçekleştirdik. Kömür satıcılarının da haksız rekabetten yana sıkıntı yaşadığını tespit ettik. Salihli, Kula ve Selendi'de, Salihli Ticaret ve Sanayi Odası üyelerinin durumunu aşağıdaki satırlarımızda özetledik:

Egemen Petrol Salihli

1986 yılında Kula'da ilk benzin istasyonunu açtıklarını belirten İsa Mert,



8 kardeşin ortaklığı ile kurulan şirketin 2006 yılında Salihli'deki istasyonu faaliyete geçirdiğini ifade ediyor. Personel bulmakta sorun yaşadıklarını anlatan Mert, haksız rekabeti önleyecek denetim mekanizmalarının çalıştırılmasını istiyor.

Ersoy Petrol

Yıllarca tüccarlık yaptıktan sonra 1994 yılında benzin istasyonu açtıklarını belirten Namık Ersoy, 1993-1994 sezonunda vergi rekortmeni olduktan sonra bu sektöre girme kararı aldıklarını, diğer sektörlerde olduğu gibi akaryakıt



sektöründe de sıkıntılar yaşadığını kaydediyor.



Erim Ticaret

1961'de dedesi Cemal Erim'in temelini attığı ticareti devam ettirdiklerini belirten Cemal Murat Erim, 3. nesil aynı işi devam ettirdiklerini anlatıyor. Tüpgaz ve damacana su satışı ve nakliyecilik yaptıklarını kaydeden Erim, en büyük sorunu kalifiye eleman konusunda yaşadıklarını ifade ediyor.



İmamoğlu Akaryakıt

Kula'da Ankara yolu üzerinde 1969'da faaliyete geçen İmamoğlu Akaryakıt'ın temeli oldukça eskilere dayanıyor. Geçtiğimiz yıllarda BP'den 100. yıl hizmet plaketi aldıklarını belirten Ekrem İmamoğlu, dedesinin 1910 yılından itibaren gazyağı satışı yapmaya başladığını, Kula'nın en eski akaryakıtçısı olduklarını kaydediyor.



Cantürk Akaryakıt

Selendi'de faaliyet gösteren firmada 2 kişi çalıştıklarını anlatan Yahya İşlek, kalifiye eleman sorunu yaşadıklarını kaydediyor.



Ercan Petrol

2013 yılından bu yana Durasılı mahallesinde faaliyet gösterdiklerini belirten Abdullah Ercan, LPG ve motorin satışı yaptıklarını kaydediyor.



Haypet -1 Petrol

Salihli- Kula yolu üzerindeki istasyonun 10 yıldır faaliyette olduğunu belirten Nurullah Çelik, motorin ve gaz satışı yaptıklarını, haksız rekabetten olumsuz etkilendiklerini ifade ediyor.

Kalyon Akaryakıt

15 yıldır Kula'nın Sandal mahallesinde faaliyette olan firmanın Şahin ailesi tarafından işletildiğini



belirten İbrahim Ayhan, Salihli TSO'nun LPG eğitimi düzenlemesini talep ediyor.



Kuzucuk Petrol

Asıl işlerinin ticarlık olduğunu ve 1989 yılından bu yana petrol istasyonu işlettiklerini belirten Vadi Kuzucuk, haksız rekabetin en büyük sorunu teşkil ettiğini anlatıyor.



Önder Özgen Petrol

Gökçeören'de faaliyet gösteren Önder Özgen, 2004 yılından beri sektörde olduğunu, bütün işleri tek başına yürüttüğünü ifade ediyor.



Öz-Gür Akaryakıt

Selendi'nin girişindeki benzin istasyonunu kısa süre önce devraldıklarını

belirten Murat Kılıç, daha önce cep telefonu işiyle uğraştıklarını, bu sektöre yeni giriş yaptıklarını anlatıyor.



Sarılar Petrol

Salihli'nin en eski petrol istasyonundan biri olan Sarılar Petrol'ü 30 yıldır işlettiklerini belirten Mehmet Sarı, veresiye satış yapmak zorunda kaldıklarını, bu yüzden tahsilatta problemler yaşadıklarını ifade ediyor.



Sardes Petrol

7 yıldır faaliyette olduklarını belirten Hacı Cengiz, rekabetin çok çetin olduğunu, mecburen düşük fiyattan satış yapmak zorunda kaldıklarını kaydediyor.



Sönmez Petrol

2005 yılından bu yana akaryakıt sektöründe faaliyet gösterdiklerini belirten Ahmet Sönmez, bazı istasyonların maliyetin çok altında ucuz mazot satmasının haksız rekabete neden olduğunu, bu durumun çözülmesi için EPDK'ya görev düşüğünü ifade ediyor.



Su Petrol

Kula'nın çıkışında bulunan Su Petrol, günde 60-70 otobüsün uğrak yeri olan Su Dinlenme tesislerinin (eski adıyla Erdil) yanında faaliyet gösteriyor.



Seltaş Akaryakıt

Selendi Belediyesi'nin yüzde 53 ortaklığı bulunan benzin istasyonunu işleten Şaban Yılmaz, iflas eden şirkete ortak olduktan sonra ayağa kaldırdıklarını, 10 ay kapalı kalan istasyonu 3 yıldır işlettiklerini kaydediyor.



Zeybek Petrol

Babasının 1968 yılında gaz yağı satışı ile sektöre girdiğini, kendisinin de 25 yıldır petrol istasyonu işlettiğini anlatan Ahmet Zeybek, TSE'nin her yıl belge yenilemesinin gereksiz masrafa neden olduğunu, bunun süresinin uzatılması gerektiğini ifade ediyor.

Alkent Petrol

1961 yılından beri akaryakıt sektöründe olan Salihli'nin en eski akaryakıt istasyonu Alkent Petrol, kayyum tarafından yönetiliyor. Niyazi Alkent tarafından yıllarca çalıştırılan



3 istasyon, Alkent'in vefatından sonra kayyuma devredildi.



Baloğlu Petrol

1984 yılından bu yana Sanayi Sitesi girişinde faaliyet gösteren benzin istasyonunda kalifiye eleman sıkıntısı yaşanıyor. Yetkililer, sektörde çalışma saatlerinin uzun olması nedeniyle eleman bulmakta sorun yaşadıklarını belirtiyor.



Egemen Petrol-Kula

Kula merkezde yer alan Egemen Petrol'ün yetkilisi İsa Mert, sektörde haksız rekabetin büyük sorun oluşturduğunu, 20 yıllık firma olarak ayakta durmaya çalıştıklarını kaydediyor. Mert, rekabete dayanamayan istasyonların bir biri ardına kapandığını vurguluyor.



Çetinsoy Petrol

Piyasada fiyat rekabetinin çok

acımasız olduğunu belirten Hasan Çetin, Tüpraş'tan 4.20'ye aldıkları mazotu en az 4.80 TL'ye satılması gerekirken, 4.19'a satanlar olduğunu, bunun yeterince denetlenemediğini kaydediyor.



Efes Petrol

Efes Petrol'ün işletmeciliğini yapan Alpaslan ailesi, toprak sanayide ve restoran sektöründe de faaliyet gösteriyor. 1981 yılından bu yana akaryakıt sektöründe faaliyet gösterdiklerini belirten Leyla Alpaslan, haksız rekabetin sorun olduğunu ifade ediyor.



Gülderen Petrol

Kuruçay mevkiinde Karapınar Köyü yakınlarındaki benzin istasyonunu 1994 yılından bu yana çalıştırdıklarını belirten Mert Gülderen, kalifiye eleman, bürokrasi ve haksız rekabetten yakınıyor. Gülderen, haksız rekabete karşı sektördeki firmaların işbirliği yapması gerektiğini ifade ediyor.



Hamzaoğulları Petrol

Salihli Ahmetli yolu üzerindeki istasyonu 2007'den itibaren çalıştırdıklarını belirten Özcan Sayılğan,

30 yıldır bu sektörde olduklarını ve Muş'ta 5 istasyonları daha olduğunu anlatıyor. Sayılğan, su fiyatının çok yüksek olmasından dert yanıyor.



İkizler Petrol

1998 yılından bu yana akaryakıt sektöründe olduklarını belirten Abbas ve İbrahim Ateş, sektörde uygulanan fiyat politikasının mağduriyetlere neden olduğunu belirtiyor. Ateş kardeşler, EPDK'nın hazırladığı yeni düzenlemenin sektördeki sorunları çözeceğine inandıklarını kaydediyor.



İzmirlioğlu Akaryakıt

12 yıldır sektörde faaliyet gösteren firmanın büyük sorunun veresiye satışlar nedeniyle tahsil edilemeyen alacaklar olduğunu ifade eden Macit İzmirlioğlu, sektörde birlik beraberlik sağlanması durumunda dolandırıcılık yapan kişilerin kısa zamanda duyulacağını, böylece zararın daha düşük seviyede kalabileceği görüşünü savunuyor.



Balcı Petrol

1980 yılından bu yana benzin

istasyonu çalıştırdıklarını belirten Cemallettin Yorğun, sektörde haksız rekabetin diz boyu olduğunu ifade ediyor.



Kasap Petrol

Selendi'de 1987 yılından bu yana faaliyet gösterdiklerini belirten Hikmet ve Ahmet Kasap, küçük yerde iş yapmanın dezavantajı olan veresiye satışın olumsuzluklarını yaşadıklarını, yol kenarında ucuz mazot satan istasyonların haksız rekabet yarattığını kaydediyor.



Kaya Petrol

Kula'nın merkezinde bulunan petrol istasyonlarından biri olan Kaya Petrol, Kaya Motorlu Araçlar'ın bir yan kolu olarak faaliyet gösteriyor. Traktör satışının da yapıldığı şirket 15 senedir petrol sektöründe yer alıyor.



Kutlu Ticaret

Merkezi Kula'da olan firmanın Salihli'de şube olarak faaliyet gösterdiğini ve 25 yıldır tüp gaz satışı yaptıklarını belirten Ufuk Kutlu, ev ve işyerlerine tüp gaz satışı yaptıklarını kaydediyor.



Mepet Petrol

Kula'nın Sandal Mahallesi'nde bulunan benzin istasyonunun 2011 yılında açıldığını belirten Erhan Gürsöz, kalifiye eleman bulmakta zorluk çektiklerini kaydediyor.



Özel Petrol

2011 yılından bu yana akaryakıt sektöründe olduklarını anlatan Ferit Özel, pazarlama konusunda sıkıntı yaşadıklarını ifade ediyor.



Palabıyık Petrol

1974 yılından bu yana benzin istasyonunu işlettiklerini belirten Selim Palabıyık, İmamoğlu Petrol ile birlikte Kula'nın en eski akaryakıt istasyonu olduklarını ifade ediyor. Eskiden eşraf mesleği olarak kabul edilen bu sektörün artık çok bozulduğunu ifade eden Palabıyık, denetimin yetersizliğinden yakınıyor.

Ruhi Can Petrol

Salihli'de sanayi sitesinin içinde faaliyet gösteren Ruhi Can Petrol'ün 2004 yılından beri faaliyette olduğunu belirten Rafet Can, satışların yarısına yakınının



veresiye olduğunu ifade ediyor. Can, 24 saat açık kalmak zorunda olduklarını, çalışanların ayrılması durumunda sorun yaşadıklarını kaydediyor.



SDN Petrol

En önemli sorunlarının eleman sıkıntısı olduğunu belirten Sabahaddin Özsüer, 5 yıldır faaliyet gösterdiklerini, kamyon güzergahında oldukları için en çok mazot satışı yaptıklarını ifade ediyor.



Serel Petrol

Üç yıl önce faaliyete başlayan firmanın vasıflı eleman bulma konusunda sıkıntı yaşadığını belirten Seyitnur Subaşı, LPG eğitimi için İzmir'e gitmek zorunda kaldıklarını, bu konuda Salihli'de kurs açılmasını istediklerini vurguladı.



Sönmez Petrol

2005 yılından bu yana petrolcülük

yaptıklarını belirten Ahmet Sönmez, EPDK'dan kaynaklanan sorunlar yaşandığını, yetersiz denetimden kaynaklanan düşük fiyatlarla rekabette zorlandıklarını kaydediyor.



Tuğrul Petrol

Salihli ve Ahmetli'de 6 benzin istasyonu işleten Tuğrul Petrol'ün 1987'den beri bu sektörde yer aldığını belirten Şevket Çam, sektörün 5 ayrı bakanlığa bağlı olmasının sorunlar oluşturduğunu, Tuğrul A.Ş.'ye bağlı olan benzin istasyonlarında 88 kişinin çalıştığını ifade ediyor.



Kanlı Madencilik

1998 yılından bu yana kömür sektöründe faaliyet gösterdiklerini yaptıklarını belirten Haluk Kanlı, apartmanlara, toplu konutlara ve sanayi işletmelerine kömür satışı yaptıklarını anlatıyor. Kanlı, Soma'nın sanayiye çok ucuz kömür sattığını, fiyatın dünyaya entegre edilmesi gerektiğini belirtiyor.



Kaplanlar Kömür

Kooperatiflerin sadece üyelerine

değil, piyasaya da kömür sattığı için haksız rekabete neden olduğunu iddia eden Güner Kaplan, eşit şartlarda mücadele edecek şartların oluşmasını istediklerini belirtiyor. Kaplan, Soma Linyit'in en eski bayilerinden biri olduklarını kaydediyor.



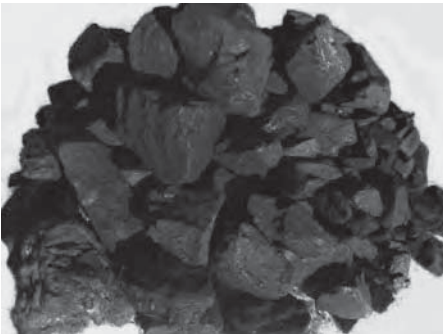
Kavas Kömürcülük

30 yıllık kömür satıcısı olduklarını belirten Tekin Kavas, Salihli'nin ilk kömürcülerinden olduklarını, üyelerine dağıtmak amacıyla yüzde 18 KDV ödmeden kömür alabilen kooperatiflerin yarattığı haksız rekabetten muzdarip olduklarını ifade ediyor.



Güngörler Kömürcülük

15 yıl sarraflık yaptıktan sonra kömür işine geçtiğini ve 5 yıldır da kömür satışı yaptığını belirten Hasan Güngör, yeterli kömür tedarik edemediklerini, piyasada çok sıkı bir rekabetin yaşandığını ifade ediyor.



Akaryakıt ve kömürde sorunlar tartışıldı

Salihli Ticaret ve Sanayi Odası'nın her üç ayda bir farklı bir sektöre yönelik olarak gerçekleştirdiği sorun tespit çalışmalarının sonuncusu benzin istasyonları ile kömür ve LPG satıcılarına yönelik oldu. Toplam 45 üyenin ziyaret edilerek doldurulan anket cevapları ile oluşturulan raporu değerlendirmek üzere TSO'da bir toplantı düzenlendi. 45 üyeden sadece 7'sinin katılım sağladığı toplantıda, sektörün birinci sorununun kalifiye eleman sıkıntısı, ikinci önemli sorun ise fiyatta haksız rekabet olduğu üzerinde duruldu.

Akaryakıt sektöründe kayıt dışı satışların varlığı konusunda iddialar ve bundan kaynaklanan düşük fiyatlarla rekabette sıkıntı ortak yakınma konusunu oluşturdu. Kömür satıcılarının ise Tarım Kredi kooperatiflerinin üyelerinin dışında kişilere satış yapmasından rahatsızlık duydukları anlaşıldı.

Salihli TSO Meclis Salonu'nda İş-Kur ve SGK yetkililerinin de katılımıyla düzenlenen toplantıda 22 anket sorusuna verilen yanıtlar tek tek ele alındı. Az katılımlı toplantıda üyeler sorunlarının içinden çıkılmaz bir hal aldığını, bazı istasyonların rafineri çıkış fiyatının da altında satış yaptığını öne sürdü.

Benzin istasyonu yetkilileri sektörün 5 ayrı bakanlığa bağlı olduğunu, çok başlılık nedeniyle denetimlerden

Salihli Ticaret ve Sanayi Odası'nın benzin istasyonları ve kömür satıcısı üyelerine yönelik gerçekleştirdiği anket çalışması, sektörün büyük sıkıntılar içinde olduğu gözler önüne serdi. Yapılan anket çalışmasını değerlendirme toplantısına sadece 7 üyenin katılımı ise çözüm konusunda bir isteksizlik ve umutsuzluk olduğu izlenimi verdi.



sağlıklı sonuçlar alınmadığını ifade etti. Akaryakıtçılar Salihli'deki 58 benzin istasyonunun 20'sinin Manisa vergi dairesine, geri kalanların ise Doğu illerindeki vergi dairelerine kayıtlı olduğunu, bu yüzden etkili mücadele yapılamadığı görüşünü savundu. Benzin istasyonlarından alınan reklam vergilerinin yüksekliğinden de yakınan üyeler, Manisa Büyükşehir Belediyesi'nin bu konuda bir standart belirlemesini istedi. Üyeler, TSE'nin her yıl yerine, 3 veya 5 yılda bir denetim yapmasının yeterli olacağı görüşünü savundu.

Salihli TSO Yönetim Kurulu Başkanı İbrahim Yüksel, bundan önce 16 sektörde yaptıkları anket ve değerlendirme toplantısı uygulamasının bu sefer akaryakıt ve kömür sektöründe faaliyet gösteren üyelerinin bulunduğunu 12. Meslek grubuna yönelik olarak gerçekleştirdiklerini belirtti. Yüksel, ankette çıkan sonuçların bu sektörde ciddi sorunlar yaşandığının bir göstergesi olduğuna işaret ederek, Salihli TSO olarak ellerinden gelen yardımı yapmaya hazır olduklarını vurguladı.

Salihli TSO Meclis Başkanı Süleyman Oral da sektör temsilcilerinin dernek çatısı altında toplanarak, sorunlarına çözüm araması önerisinde bulundu.

SURESTO

RESTAURANT

“Odun ateşinin lezzete dokunuşu”



Rezervasyon; (0236) 713 1 444



www.suresto.com

İzmir Yolu 2. km Salihli / Manisa

Suresto
Odun Köfte 17₺

Sebzeli
Körili Tavuk 24₺

Dondumalı
İrmik Tatlısı 9₺

Sahanda Sucuklu Yumurta 15₺

Capsicum
Çorbası 10₺

Tavuklu Buğdaylı
Risotto 14₺

Panellenmiş
Piliç Sepeti 20₺

Fırınlanmış Ege Otlu
Levrek Filato 30₺

Kuzu Sirtı 42₺

Tavuklu Sesar Salata 22₺

Paçanga Böreği 14₺

Baklı Uurla Enginarı 13₺

Kelle Paça
Çorbası 10₺

Hamburger 22₺

Kekikli Kuzu
Kavurma 28₺

Kemalpaşa
Tatlısı 8₺

Ekmek Kadayıfı 9₺

Biberli Dana Bonfile 37₺

Karışık Tost 11₺

Kışnişli Ciğer Şiş 19₺

Kahvaltı 24₺

Mevsim Salatası 8₺

Pirzola 28₺

Kırmızı
Mercimek
Çorbası 8₺

SURESTO
RESTAURANT

+90 236 713 1 444
İzmir Yolu 2. km Salihli / Manisa
www.suresto.com



Üzümde bereket yılı

Manisa'da oldukça sert geçen bir kışın ardından, genel olarak don zararı rekolteyi etkilemedi ve iyi bir üzüm sezonu geride bırakıldı. Sofralık olarak isimlendirilen yaş üzüm ihracatının yanı sıra, kuru üzüm ihracatında da bereketli bir yıl yaşandı.

Manisa İl Gıda Tarım ve Hayvancılık

Sultaniye cinsi kuru üzüm rekoltesi, bu yıl don ve doludan çok fazla etkilenmedi ve verimli bir üretim sezonu geçirildi. 2016-2017 ihracat sezonu da oldukça verimli oldu. Kuru üzüm ihracatı 270 bin ton ile 8 yıl önceki 274 bin tonluk rekor seviyesine yaklaştı.

Müdürlüğü'nden alınan verilere göre, 2015-2016 yıllarına ait kuru üzüm ihracatı 202 bin ton iken, 2016-2017 yılı üretim dönemi kuru üzüm ihracatı 270 bin ton olarak gerçekleşti. Bu rakam 2008-2009 üretim yılında elde edilen 274 bin ton ihracat miktarından sonraki en büyük ihracat rakamı olarak tarihe geçti. 2017 yılı üretim dönemine ait kuru üzüm ihracatı yoğun ve sorunsuz olarak devam ediyor.

2017 yılında Cumhuriyet tarihinde bir ilk yaşandı ve üzüm rekoltesi Gıda, Tarım ve Hayvancılık Bakanlığı tarafından açıklandı. Rekolte Manisa'da 270 bin ton, Türkiye'de ise toplam 310 bin ton kuru üzüm olarak tahmin edildi.

2016 yılında sofralık üzüm ihracatı miktarı 130 bin 157 ton iken, bu rakam 2017 yılında, Sarıgöl ilçesindeki örtülü bağlardan ve Alaşehir ilçesindeki soğuk hava depolarından halen sofralık üzüm ihracatı devam etmesine rağmen, 10 Kasım 2017 tarihi itibarıyla 189 bin 192 tona ulaştı.

Geçtiğimiz yıllarda üzüm satışındaki



en önemli sorunlardan biri olan ilaç kalıntısı ve kuru üzümde Okratoksin-A'yı önlemek için büyük bir eğitim seferberliği başlatan İl Müdürlüğü'nün çalışmaları etkisini gösterdi. Gıda Tarım ve Hayvancılık Bakanlığı'nın programı doğrultusunda yapılan denetimlerle pestisit kalıntısı çıkan üreticilerin cezalandırılması sayesinde, bu sorunun da önemli ölçüde üstesinden geldiği kaydediliyor. Avrupa Birliği ülkelerinin çok hassas olduğu bu konuda, onların istediği şartlara uygun kuru üzüm üretimi yapıldığı bakanlık yetkililerince belirtiliyor.

Yaş üzüm ihracatı yolunda

Türkiye, 1 milyon 20 bin dekarlık sultani çekirdeksiz bağ alanlarında, yıllık 2 milyon 310 bin ton sultani çekirdeksiz üzüm üretimiyle dünya lideri konumunda bulunuyor. Türkiye ile Rusya arasındaki uçak krizinin aşılması sonrasında yeniden açılan kapılar, yaş üzüm üreticilerinin yüzünü güldürdü.

İzmir, Manisa ve Denizli üçgeninde üretilen Sultaniye cinsi çekirdeksiz



üzüm ihracatı, Rusya krizinin çözülmesi sonrasında tekrar zirveye çıktı. Rusya, 2016/17 sezonunda Türkiye'den yaş üzüm almazken, 2017/18 sezonunda 57 milyon 423 bin dolarlık yaş üzüm aldı. Toplam yaş üzüm ihracatımızda Rusya'nın payı yüzde 59'a ulaştı.

Türkiye 2017/18 sezonunda 141 bin 658 ton karşılığı 96 milyon 136 bin dolarlık çekirdeksiz yaş üzüm ihracatı gerçekleştirdi. 2016/17 sezonunun aynı dönemindeki yaş üzüm ihracatımız ise, miktar bazında 97 bin 618 ton, değer bazında 58 milyon 51 bin dolar olmuştu. Yaş üzüm ihracatı miktar bazında yüzde

45, değer bazında ise yüzde 66 artış gösterdi.

İklim koşullarından korumak için bağların üzerinin kanaviçe ile örtülmesi yöntemiyle yaş üzüm ihracat sezonu Aralık ayı sonuna kadar uzatılabiliyor. Bu sayede sezon sonuna kadar 150 milyon dolar ihracat rakamına ulaşılması hedefleniyor.

Sultani üzüme tescil

Manisa Ticaret Borsası'nın 2014 yılında başladığı teknik, tarihi ve kültürel raporlama çalışmaları ile Türk Patent ve Marka Kurumu'na yapmış olduğu resmi başvuru olumlu sonuçlandı. Manisa'da üretilen ve İzmir Sultaniye olarak anılan 'Sultani Çekirdeksiz Üzüm' artık farklı isimler adı altında anılamayacak.

Sadece kurusuyla ülkemize her yıl ortalama 500 milyon dolara yakın gelir kazandıran, üretimin yüzde 90'dan fazlasının, ihracatının ise yüzde 85'ten fazlasının Manisa ve ilçelerinde gerçekleştirilen Çekirdeksiz Sultaniye Üzüm bundan böyle tescil koruması altında olacak.

2016-17 Sezonu Ege Bölgesi Çekirdeksiz Kuru Üzüm Rekolte Tahmin Tablosu

Bölgeler		2015-2016			2016-2017	
Bağ Sahası (Dekar)	Verim (Kg/Da)	Üretim (Ton)	Bağ Sahası (Dekar)		Verim (Kg/Da)	Üretim (Ton)
Menemen	30.450	308	9.388	30.450	359	10.932
Kemalpaşa	28.750	120	3.450	28.750	300	8.625
Torbali	7.900	278	2.196	7.900	300	2.370
Manisa	87.000	199	17.302	93.500	352	32.912
Saruhanlı	89.963	159	14.304	90.700	425	38.548
Turgutlu	77.500	206	15.979	77.500	395	30.613
Ahmetli	50.000	323	16.137	50.000	411	20.531
Gölmarmara	23.200	341	7.915	23.200	462	10.718
Akhisar	18.500	189	3.497	18.600	220	4.092
Salihli	113.350	353	38.065	113.350	460	49.534
Alaşehir	182.500	402	44.019	185.500	478	57.635
Sarıgöl	87.588	311	14.983	87.663	497	23.963
Buldan	31.700	588	3.728	31.700	641	4.064
Çal	123.350	26	2.245	116.500	175	14.244
Bekilli	9.940	26	181	9.940	175	1.218
Denizli	38.717	234	2.721	39.187	400	3.135
TOPLAM	1.000.408	---	196.109	1.004.440	---	313.134

Kaynak: İzmir Ticaret Borsası





Sultaniye üzümün sağlığa faydaları

- * Kalp atışımı düzenler, yüksek tansiyonu azaltır
- * Kansızlığa iyi gelir, kanın temizlenmesine yardımcı olur
- * İçerdiği antioksidanlarla kanser oluşumunu önler
- * Çocuklarda kemik gelişimini destekler
- * Yetişkinlerde kemik yapısını güçlendirir
- * İçerdiği enzimler diş çürümelerine engel olur
- * Zekâyı ve hafızayı kuvvetlendirir, stres ve yorgunluğu giderir
- * Sinir ve kas sistemini güçlendirir
- * Beyin ve kalp damarlarını açar, beyni besler
- * Hormon düzenleyicidir, zayıflama rejimlerinde ana ürünlerdendir
- * Karaciğeri temizler, kolesterolü dengeler
- * Sindirim sistemine yardımcı olur
- * Bağışıklık sistemini güçlendirir
- * Göz sağlığını korur
- * Cildi güçlendirir, güzelleştirir
- * Diğer atıştırmalıklara göre daha iyi enerji ve tokluk hissi verir
- * İçerdiği bioflavonoidler c vitamini aktivitesini artırır

100 Gr Kuru Üzümün Besin Değerleri

Kalori	294
Protein	1,8 g
Karbonhidrat	65 g
Kolesterol	0
Lif	7 g
Fosfor	95 mg
Kalsiyum	52 mg
Demir	1,8 mg
Bakır	0,35 mg
Potasyum	850 mg
Magnezyum	35 mg
A Vitamini	30 IU
B1 Vitamini	0,1 mg
B2 Vitamini	0,08 mg
B3 Vitamini	0,50 mg
B6 Vitamini	0,38 mg



**SUSAM
TAHİN
PEKMEZ
HELVA
LOKUM**

%100
Yerli Tahin
Şekerden

Cemal GÜZELYURT

1918'den
beri
4. Kuşak

ÜNALAN TİC. KOLL. ŞTİ.

Fabrika: 302 Cad. No:3 Organize Sanayi Bölgesi Salihli/Manisa
Merkez: Atatürk Mah. Selçuk Sk. No: 5 Salihli/Manisa

Tel: 0.236. 742 52 84 Faks: 0.236. 742 52 85
Tel: 0.236. 714 30 54 Faks: 0.236. 714 92 33

Köseali'de üzüm baştacı



Köseali, Gediz Ovası'nın bereketli topraklarında dümdüz bir alanda kurulu, geçiminin tamamını üzümünden sağlayan bir köy. Yeni büyükşehir yasasına göre burası artık bir mahalle statüsünde ama, alışkanlık gereği biz burayı hala köy gözüyle görüyoruz.

Köy ziyaretine, kendisi de Kösealili

Salihli'ye yakın ova köylerinden biri olan Köseali'de çiftçinin geçim kaynağının yüzde 99'u üzümünden sağlanıyor. Üreticinin kaderi, bir yıl boyunca emek verdiği çekirdeksiz kuru üzümün alım fiyatına endeksli. 4.5 TL altındaki fiyatın maliyetleri kurtarmadığını belirten üretici, Tarış ve tüccarın 9 numara kuru üzüme 4 TL'lik fiyat uygulamasından dolayı oldukça üzgün.

olan Salihli TSO'nun Yönetim Kurulu Başkanı İbrahim Yüksel'in yanı sıra Meclis Başkanı Süleyman Oral ve Yönetim Kurulu Üyesi Cemalettin Tosun ile birlikte gidiyoruz. Salihli'nin güneydoğu yönünde 16 km uzaklıkta bulunan Köseali'de köy meydanındaki kahvehanede bizi Muhtar Rasim Yıldırım ve azalar karşıyor.

Muhtarlık Odası'nda sohbetin ilk konusu ise doğal olarak biz gittiğimizde yeni açıklanmış olan çekirdeksiz kuru üzüm fiyatı oluyor. Muhtar Yıldırım, "Sabahtan beri en az 10 kişi telefonla arayıp bağıni satmak istediğini söyledi. Açıklanan 4 TL'lik fiyat üreticinin zarar etmesine sebep olacak. Herkesin borcu var. Bu borçları ödemek için toprak satmaktan başka çareleri yok." diye görüşlerini dile getiriyor.

"Fiyatı 5.5 TL olarak bekliyor, bir ihtimal 6 TL olabilir diye ümit ediyorduk." diyen Yıldırım, 4 TL'lik



fiyatın binlerce üzüm üreticisini büyük sıkıntıya soktuğunu anlatıyor. Bütün yıl boyunca bakım, gübreleme, ilaçlama yapılan bağlarda, ürün toplama sırasında ise toplayana günlük 65 TL, sepet çekene 75 TL, kurumadan önceki bandırma işlemi için de 85 TL ödendiğini belirten Yıldırım, maliyetleri karşılayamayacak duruma geldiklerinden yakınıyor.

Sohbet sırasında 430 haneli Köseali'de 1140 kişinin yaşadığını,



köyde ilkokul bulunduğunu, ortaokul için ise çocukların taşınmalı yöntemle komşu Mevlütlü köyüne gittiğini anlatıyor. Köyden genç nüfusun taşındığını, bu yüzden yakında bağlarla ilgilenecek kimse kalmayacağı görüşünü savunan Köseali Muhtarı, şunları anlatıyor:

“Üzüm değerli bir ürün olduğu için, köylünün durumu genelde iyi. Bu yüzden gençler çok okumuyor. Köyümüzden Alaattin Yüksel var milletvekilliği yapan. 4 doktor ve 3 avukat var köylümüz. Salihli Organize Sanayi Bölgesi'ndeki Norm Cıvata'da 70 kişi, Manisa Vestel fabrikasında ise 60 kişi çalışıyor. Alaşehir'deki taze meyve işletmelerinde de çalışanlar var. Köyümüzün geçim



kaynağı yüzde 99 üzümünden. Geri kalan yüzde 1 ise zeytincilik, küçükbaş hayvancılık gibi yan işlerden. Üzüm bu sene para etmediği için köylümüz ek gelir arayışı içine girdi.”

Bağ yaprağı gelir kapısı oldu

Üzümünden beklediği geliri elde edemeyen Köseali'de ailelerin geçimini yaz boyunca taze üzüm yaprağı toplayıp satan kadınlar sağlıyor. Nisan ayından itibaren yaprak toplamaya başlayan köylü kadınları, Ağustos sonuna kadar kilogramı

3 TL'den bağ yaprağı satıyor. Ankara'ya, Bursa'ya gönderilen yapraklar, nakit para akışıyla ailelerin bütçelerini rahatlatıyor. Kadınlar günde 50-60 kg arasında yaprak toplayabiliyor. Hatta gayretli olanların bir günde 100 kilograama kadar yaprak topladığı anlatılıyor. Taze olarak satılan yapraklar, ayrıca salamura yapıp, kışın kullanılmak üzere de hazırlanıyor.

7 bin dönümde bağcılık

Köseali'de 7 bin dönümde bağcılık yapılıyor. Bağların tamamında





kapalı sistem damlama sulama imkanı bulunuyor. Çok az bir alanda da zeytincilik yapılıyor. Ek gelir arayışındaki köylülerin bir kısmı küçükbaş ve büyükbaş hayvan yetiştiriciliğiyle de ilgileniyor. Salihli ile Alaşehir arasındaki köylerin tamamı üzümçülükle geçimini sağlıyor.

Tarihi eskilere dayanıyor

Köyün şu anki toraklarının eski yıllarda Beyler çiftliği olarak anıldığı anlatılıyor. Çakırcalı Hüseyin'in ailesinin yaşadığı topraklar, zamanla Yağmurlar'dan göç alarak şimdiki köy nüfusu oluşmuş. Başbakanlık Osmanlı Arşivi'nden elde edilen bilgilere göre, Alaşehir kazasına bağlı olan Köseali Köyü'nde 1883 yılında 19 hane devlete vergi ödemektedir.

Çok yakın zamanlarda kurulmuş bir köy değilse de köy mezarlığındaki en eski mezar taşlarındaki hicri 1240'lı (miladi 1824) tarihler mahallenin oluşma



sürecinin 18. yüzyılda başladığını göstermektedir.

430 hanede 1140 nüfus

Köseali, Salihli'ye 16 km Alaşehir'e ise 18 km uzaklıkta bulunuyor. Salihli'nin güneydoğusunda yer alan köyden ayrıca demiryolu istasyonu da bulunuyor. Her iki ilçeye de hemen hemen eşit mesafede yer alışı nedeniyle nereye ait olduğu zaman zaman tartışma konusu yapılmış ve bir zamanlar Alaşehir'e bağlanmış. Şu

anda Salihli'ye bağlı olan Köseali'de 430 hanede 1140 nüfus yaşıyor. Köy küçük olmasına rağmen, kasap, manav, berber, market bulunuyor. Köyde kanalizasyon ve içme suyu sistemi de yer alıyor.

İlkokul 4. sınıfa kadar köyde okul bulunuyor. 3 öğretmenin görev yaptığı okulda 38 öğrenci bulunuyor. Daha büyük öğrenciler ise taşınmalı sistemle Mevlütlü'deki okula veya Salihli'deki liselere gidiyor.



Muhtar Rasim Yıldırım, muhtar azaları Ali İhsan Türk, Mustafa Zeybek, Mehmet Bulut ve Musa Sert, Köseali'yi daha iyi durumlara getirmek için çalışıyor.



2017 LYS ZAFERİMİZ



MEDİPOL ÜNİVERSİTESİ

TIP FAKÜLTESİ
%100 BURLU

EGE ÜNİVERSİTESİ

DIŞ HEKİMLİĞİ

BİLKENT ÜNİVERSİTESİ

MİMARLIK

GALATASARAY ÜNİVERSİTESİ

HUKUK

ODTÜ

PSİKOLOJİ

KOÇ ÜNİVERSİTESİ

BİLGİSAYAR
MÜHENDİSLİĞİ

EGE ÜNİVERSİTESİ

TIP FAKÜLTESİ

BİLKENT ÜNİVERSİTESİ

FİZİK

GALATASARAY ÜNİVERSİTESİ

MATEMATİK

BOĞAZIÇI ÜNİVERSİTESİ

EKONOMİ

MEDİPOL ÜNİVERSİTESİ

İNŞAAT MÜHENDİSLİĞİ
İNGİLİZCE

İZMİR EKONOMİ ÜNİVERSİTESİ

İŞLETME
İNGİLİZCE
%50 BURLU

ANKARA ÜNİVERSİTESİ

KİMYA

EGE ÜNİVERSİTESİ

MATEMATİK

OSMANGAZİ ÜNİVERSİTESİ

TIP FAKÜLTESİ

KOCAELİ ÜNİVERSİTESİ

HUKUK

HACETTEPE ÜNİVERSİTESİ

TIP FAKÜLTESİ

HACETTEPE ÜNİVERSİTESİ

TIP FAKÜLTESİ

MEDİPOL ÜNİVERSİTESİ

MİMARLIK

ANKARA ÜNİVERSİTESİ

DIŞ HEKİMLİĞİ

KEMERBURGAZ ÜNİVERSİTESİ

ECZACILIK

ODTÜ

ELEKTRİK-ELEKTRONİK
MÜHENDİSLİĞİ

ANKARA ÜNİVERSİTESİ

ELEKTRİK-ELEKTRONİK
MÜHENDİSLİĞİ

EGE ÜNİVERSİTESİ

TIP FAKÜLTESİ

GİRNE ÜNİVERSİTESİ

İNŞAAT
MÜHENDİSLİĞİ

EGE ÜNİVERSİTESİ

TIP FAKÜLTESİ

ADNAN MENDERES ÜNİVERSİTESİ

DIŞ HEKİMLİĞİ

ANADOLU ÜNİVERSİTESİ

HUKUK

EGE ÜNİVERSİTESİ

TIP FAKÜLTESİ

YILDIZ TEKNİK ÜNİVERSİTESİ

GEMİ-MAKİNE
İNŞAAT

KONYA GIDA VE TARIM
ÜNİVERSİTESİ

MÜHENDİSLİK VE
MİMARLIK FAKÜLTESİ
%100 BURLU

BİLKENT ÜNİVERSİTESİ

ELEKTRİK-ELEKTRONİK
MÜHENDİSLİĞİ

ODTÜ

ENDÜSTRİ
MÜHENDİSLİĞİ

CELAL BAYAR ÜNİVERSİTESİ

TIP FAKÜLTESİ

KATİP ÇELEBİ ÜNİVERSİTESİ

DIŞ HEKİMLİĞİ

YENİ YÜZYIL ÜNİVERSİTESİ

ECZACILIK

BEYKENT ÜNİVERSİTESİ

MİMARLIK

OSMANGAZİ ÜNİVERSİTESİ

SINIF
ÖĞRETMENLİĞİ

ODTÜ

PSİKOLOJİ

BEYKENT ÜNİVERSİTESİ

MİMARLIK

YAKIN DOĞU ÜNİVERSİTESİ

TÜRK DİLİ VE
EDEBİYATI

İSTANBUL AREL ÜNİVERSİTESİ

FİZYOTERAPİ VE
REHABİLİTASYON

AFYON KOCATEPE ÜNİVERSİTESİ

OKUL ÖNCESİ
ÖĞRETMENLİĞİ

ADNAN MENDERES ÜNİVERSİTESİ

İNŞAAT
TEKNOLOJİLERİ

MARMARA ÜNİVERSİTESİ

SİYASET BİLİMİ
ULUSLARARASI İLİŞKİLER
İNGİLİZCE

KATİP ÇELEBİ ÜNİVERSİTESİ

İŞLETME

CELAL BAYAR ÜNİVERSİTESİ

ULUSLARARASI
İLİŞKİLER

DOKUZ EYLÜL ÜNİVERSİTESİ

KİMYA

AFYON KOCATEPE ÜNİVERSİTESİ

HUKUK

YENİ YÜZYIL ÜNİVERSİTESİ

PSİKOLOJİ

MEF ÜNİVERSİTESİ

MAKİNE
MÜHENDİSLİĞİ

ANADOLU ÜNİVERSİTESİ

ENDÜSTRİ
MÜHENDİSLİĞİ

İSTANBUL AYDIN ÜNİVERSİTESİ

ODYOLOJİ

İSTANBUL BİLGİ ÜNİVERSİTESİ

İŞLETME VE
EKONOMİ

İSKENDURUN TEKNİK ÜNİVERSİTESİ

HAVACILIK
YÖNETİMİ

YEDİTEPE ÜNİVERSİTESİ

HEMŞİRELİK

ODTÜ

İNŞAAT MÜHENDİSLİĞİ

EGE ÜNİVERSİTESİ

ZİRAAT
MÜHENDİSLİĞİ

PAMUKKALE ÜNİVERSİTESİ

HEMŞİRELİK

DOĞUŞ ÜNİVERSİTESİ

MAKİNE
MÜHENDİSLİĞİ

ULUSLARARASI KIBRIS ÜNİVERSİTESİ

İNŞAAT
MÜHENDİSLİĞİ
İNGİLİZCE

ONSEKİZ MART ÜNİVERSİTESİ

ULUSLARARASI
TİCARET VE
LOJİSTİK

PAMUKKALE ÜNİVERSİTESİ

HEMŞİRELİK

OKAN ÜNİVERSİTESİ

HEMŞİRELİK

BALIKESİR ÜNİVERSİTESİ

İŞLETME

ADNAN MENDERES ÜNİVERSİTESİ

LOJİSTİK
YÖNETİMİ

MERSİN ÜNİVERSİTESİ

KAMU
YÖNETİMİ

OSMANGAZİ ÜNİVERSİTESİ

ENDÜSTRİ
MÜHENDİSLİĞİ



7161133



KONUM
OKULLARI



/salihikonumkoleji

/konumkolejleri

Gediz Ovası'nda üzüm 3 bin 500 yıldır yetiştiriliyor

Salihli yakınlarındaki Gölarmara'da ortaya çıkarılan Truva'nın dört katı büyüklüğündeki Kaymakçı Arkeoloji Alanı, bu bölgenin tarımsal geçmişi hakkında da önemli ipuçları veriyor. Salihli'nin komşu ilçesi Gölarmara'nın Kaymakçı kırsalında 8 hektarlık bir arazide Geç Tunç Çağı'na ait 16 tahıl ambarının içinde buğday, arpa ve üzüm tohumları bulundu.

Gediz Havzası'nın en büyük Genç Tunç Çağı yerleşimi olan ve 2014 yılında kazılarının başladığı Gölarmara ilçesi Kaymakçı yerleşimi, 3 bin 500 yıllık tahıl ambarları ile büyük ilgi çekti. Amerika Birleşik Devletleri'nden profesörler Christopher Roosevelt ve Christina Luke'un, kayıp köpeklerini ararken tesadüfen keşfettikleri arkeolojik



buluntulardan yola çıkılarak, 10 yıldır yüzey araştırmaları yapılan yerde, 2014 yılından bu yana arkeolojik kazılar yürütülüyor. Kazı Heyeti Başkan Yardımcılığını Yaşar Üniversitesi Öğretim Üyesi Yrd. Doç. Dr. Sinan Ünlüsoy'un yaptığı çalışma, yaz aylarında dünyanın çeşitli ülkelerinden gelen arkeologların katılımı ile gerçekleştiriliyor.

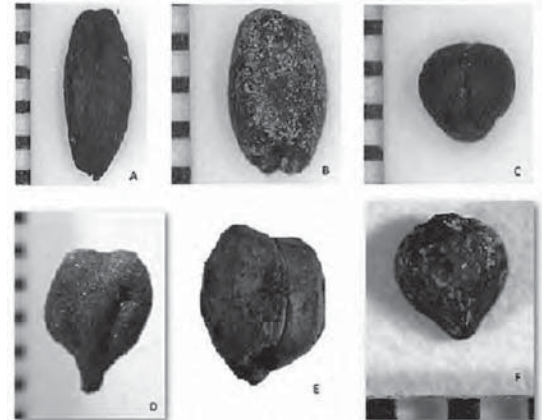
Gölarmara yakınında kale ve evlerden oluşan Genç Tunç Çağı yapıları, bölgenin tarımına da ışık tutan bilgiler ortaya çıkardı. Geç Tunç Çağı yerleşimlerinden dünyaca tanınan Çanakkale yakınlarındaki Truva'nın dört katı büyüklüğündeki kazı alanında 3 yıldır arkeolojik kazılar yürütülüyor. Gediz Havzası'nda tespit edilen en büyük yerleşim yeri olan Kaymakçı'da bulunan çok sayıda tahıl ambarı, arkeologlar arasında büyük heyecan yarattı.

Tohumlar araştırılıyor

Kazı Heyeti Başkan Yardımcısı Dr. Ünlüsoy, "Evler ortaya çıkıyor, mimarisi hakkında bilgi ediniyoruz. Bizi en çok şaşırtan şeylerden biri, yuvarlak

planlı, oldukça büyük tahıl ambarlarının sayıca çokluğu oldu. Tahıl ambarlarının çoğu yerleşme terk edilirken boşaltılmış ama bazı kırıntılar kalmış. Şu ana kadar tamamıyla dolu bir ambar bulamadık. Tahıl ambarlarının içinde arpa, buğday, üzüm çekirdeği bulduk. Manisa'da üzüm üretiminin 3 bin 500 yıl öncesine dayandığını söyleyebiliriz. Bulunan tohumlar Koç Üniversitesi Arkeoloji Laboratuvarı'nda araştırılıyor" dedi.

Kaymakçı'nın yüksek kale ile çevrili büyük bir kent olduğunu aktaran Ünlüsoy, şu bilgileri ilave etti:



Gölarmara yakınında yer alan Kaymakçı Arkeoloji alanında ortaya çıkarılan buluntular, Manisa'nın tarımına da ışık tutuyor. Geç Tunç Çağı'na tarihlenen tahıl ambarlarında bulunan tohumlar, Gediz Ovası'nın temel ürün gamının başında yer alan üzümün tarihini 3 bin 500 yıl öncesine götürdü.

“Kalenin içinde yaklaşık 2 tane korumalı alan var. En üstte ‘iç kale’ denilen alan da surlarla çevrili. Bu tip bir plan. Yüksek yerlere konumlandırılmış, yol güzergâhlarında kaleler var. Kaymakçı bunların içinde en büyüğü. Genç Tunç Çağı’nda ticaret yolları çok önemli, özellikle metal ticareti. Bölgedeki ticaret yollarını kontrol altına almak amaçlı kaleler olduklarını düşünüyoruz.”



Lidyalıların atalarının yaşadığı düşünülen Kaymakçı’da inşa edilecek olan ziyaretçi merkezinde, kazı alanında bulunan materyallerin sergilenmesi planlanıyor. Bintepeler olarak bilinen ve eski kralların mezarlarının bulunduğu bölgenin yakınındaki Kaymakçı Arkeolojik Alanı’nda yapılacak olan kazı evinin yerli ve yabancı turistlerin ilgisini çekeceği düşünülüyor.



(Soldan sağa) Yaşar Üniversitesi Turizm Rehberliği Bölümü Öğretim Üyesi Yrd. Doç. Dr. Sinan Ünlüsoy, Kültür Bakanlığı temsilcisi, Kaymakçı Arkeoloji Koordinatörü Doğan Şener, Koç Üniversitesi Arkeoloji ve Sanat Tarihi Bölümü Öğretim Üyesi Christina Luke, Kazı Başkanı Koç Üniversitesi Arkeoloji ve Sanat Tarihi Bölümü Öğretim Üyesi Doç. Dr. Christopher Roosevelt.



2. Etap Salihli OSB'de arsaların üçte ikisi tahsis edildi



Salihli Organize Sanayi Bölgesi'nin birinci kısmında yüzde 100 doluluğa ulaşılması üzerine iki yıldır süren 2. Etap kamulaştırma çalışmaları 2017 yılı başında tamamlandı. Satışa sunulan sanayi arsalarına yoğun bir talep meydana

Salihli Organize Sanayi Bölgesi'nin 2. etabına kısa bir süre içinde 25 firma arsa başvurusunda bulundu. Başvuru yapan firmalardan 15'inin tahsisi yapıldı. 10 firmayla arsa tahsisi sözleşmesi imzalandı. Agrobrest Grup da 2. kısımdan 206 dönümlük parsel satın aldı.

geldi.

Toplam 888 dönüm sanayi parselinin bulunduğu 2. Etap Organize Sanayi Bölgesi'nde arsaların satışa sunulmasından kısa süre sonra ardi ardına talepler alınmaya başlandı. 25 firmanın arsa talebinde bulunduğu Salihli OSB'nin ikinci etabında 15 firmanın arsa tahsisi tamamlandı. Toplam 888 dönümlük bölgenin 552 dönümünün tahsisi yapılmış oldu. Tahsis yapılan 15 firmada 2639 kişinin istihdam edilmesi planlanıyor.

Dev firma ile anlaşma imzalandı

Tarım ilaçları sektöründe 2002

yılından beri faaliyet gösteren Agrobrest Grup, Salihli OSB'nin 2. etabında yatırım yapacak. Antalya merkezli Agrobrest Grup'un Yönetim Kurulu Başkanı Faruk Eroğlu ile Salihli Belediye Başkanı ve OSB Yönetim Kurulu Başkanı Zeki Kayda arasında 206 dönümlük alanın arsa tahsis sözleşmesi imzalandı.

Kurulacak entegre tesiste ithal ikame, stratejik tarım ilacı ve hammadde üretimi gerçekleştireceklerini vurgulayan Eroğlu, 200 milyon liralık yatırımla 700 kişiye iş imkanı sağlayacaklarını açıkladı.

2. etapta arsa tahsis sözleşmesi imzalanan firmalar

Şirket	Konu	Alan (m2)	İstihdam
Öküzgözü Sarapçılık	Sarap	11.387	40
Kral-san Kimya	Boya ve vernik	5.005	60
Özideal Saraciyeye ve Av Malz.	Av malzemeleri ve araç gereç	5.005	50
SS Doğu Manisa Ceviz- Badem Ür.	Ceviz-badem işleme-paket	5.750	50
Ramazan Gerikoğlu	Süt ve süt ürünleri	5.750	100
Babek Olive Farm	Meyve-sebze işleme paketlenme	5.637	60
Deva İçecek	Alkollü içecek	9.594	40
Çam Tarım Ürünleri	Ceviz -badem işleme	5.750	35
Sardes Çevre Teknolojileri	Soğuk ve dond. yaş sebze-meyve	5.637	40
Agrobrest	Tarım ilaçları	206.000	700

Sardes Tarım, Düet markasıyla ihracat planlıyor

Salihli Organize Sanayi Bölgesi'nde butik zeytinyağı üretimine yönelik olarak faaliyet gösteren Sardes Tarım, kaliteli ürün hedefiyle titiz çalışmalar yapıyor. Necati Gültekin, Arif Adıyaman, Haluk Nayman, İsmail Koçak ve Kamer Ertürk



ortaklığıyla faaliyete geçen Sardes Tarım, 2008 yılında Salihli OSB'nin 2. Kısım arazilerinin yakınındaki 2 bin dönümlük arazide Gemlik, Ayvalık ve Memecik cinsi zeytin üretimi yapıyor.

Bu yıl ilk kez kendi üretimi olan zeytini işleyen ve çok kaliteli zeytinyağı elde eden Sardes Tarım, 14-16 Kasım tarihlerinde Çin'in Shanghai kentinde düzenlenen FHC fuarına katılarak uluslararası platformda ilk tanıtımını yaptı.

Soğuk ve erken sıkım olmak üzere iki çeşit üretim yapan Sardes Tarım, birinci olarak erken-yeşil ve soğuk sıkım, ikinci olarak extra virgin olarak tanımlanan

Salihli Organize Sanayi Bölgesi yakınındaki 80 bin zeytin ağacından bu yıl ilk kez kendi kurduğu fabrikada sığıdığı zeytinyağını ihracata yönlendirmeyi hedefleyen Sardes Tarım, Düet markasıyla ihracat yapmayı hedefliyor.



natürel sızma zeytinyağı elde ediyor.

Bu sene 100 ton zeytinyağı üretimi hedefleyen, fakat zeytin fiyatlarının yüksek seyretmesi üzerine bir kısmını tane olarak satan Sardes Tarım'ın bu yılki zeytinyağı üretiminin 25 ton civarında



kalacağı hesaplanıyor.

Salihli OSB'deki toplam 15 bin 400 metrekarelik alanda 1281 metrekare kapalı sahada bulunan tesislerinde ileri teknoloji makinelerle zeytinyağı üretimi yapan Sardes Tarım, İtalya'dan ithal edilen sıkım makinesiyle kaliteli ürün elde ediyor.

Firmanın, 1 litresini 13 kg zeytinden elde ettiği çok özel zeytinyağı, Düet markasıyla özel ambalajlarda paketleniyor. Butik ürünlerini ihracata

yönlendirmeyi hedefleyen Sardes Tarım, yurtdışı tanıtım çalışmalarına da ağırlık veriyor. Çin'deki fuardan sonra şimdi de Almanya ve Dubai'deki gıda fuarlarına katılmayı hedefleyen Sardes Tarım, gübre ve ilaç kullanmadan, özenle yetiştirilen zeytinyağlarıyla Türkiye'nin de tanıtımını planlıyor.

Hijyene önem veriliyor

Ayvalık ve Memecik tipi zeytinler hijyenik koşullar altında sıkılarak üstün kaliteli sızma zeytinyağı elde ediliyor. Düşük asit oranı ve yoğun aromasıyla benzerlerinden ayrılan Düet zeytinyağları, 2 litre ve 5 litrelik tenekeler ile özel olarak tasarlanmış koyu renk cam şişelerde 500 ve 750 ml olmak üzere 4 farklı ambalajda satışa sunuluyor.



Odalar güçlerini birleştirdi



Salihli Ticaret ve Sanayi Odası'nın düzenlediği yemekte bir araya gelen ilçedeki meslek odalarının başkanları güçbirliği ile çözülecek yeni konular hakkında bilgi alışverişinde bulundu. Salihli Kaymakamı Turgut Çelenkoğlu'nun da katıldığı Girginler Restoran'daki yemekli toplantıda, sektörlerin ihtiyacı olan kalifiye elemanların yetiştirileceği yeni bölümlerin açılması konusunda bilgi paylaşımı yapıldı.

Salihli TSO Yönetim Kurulu Başkanı İbrahim Yüksel, sektör incelemeleri sonunda çıkan motor teknolojileri, mobilya ve dekorasyon ile sıhhi tesisat ve doğal gaz tesisatçılığı bölümlerinin Endüstri Meslek Lisesi'nde açılmasının, bu ortak toplantılarda çıkan sonuçların takibiyle mümkün olduğunu kaydetti. Milli Eğitim Bakanlığı Meslek ve

Teknik Eğitim Genel Müdürlüğü Daire Başkanı'nın bizzat katıldığı toplantıda Salihli'de gıda teknikerliği bölümü açılması sözü aldıklarını anlatan Yüksel, şöyle konuştu:

“Mesleki ve teknik eğitimde sektörlerin ihtiyacı doğrultusunda yeni bölümler açılmasını önemsiyor ve üzerinde ısrarla duruyoruz. Gıda teknikerliği konusunda söz aldık. Bunun yanı sıra ilçemizin tarıma dayalı bir ekonomisinin olmasına karşılık, tarım teknolojileri bölümü bulunmuyor. Bu konunun da ısrarlı bir şekilde takipçisi olmamız gerekiyor.”

Toplantıya katılan Salihli Ticaret Borsası Yetiş Aksoy ve Ziraat Odası Başkanı Necati Aktürk, ilçede zeytincilik alanında önemli gelişmeler yaşandığına, zeytinlerin borsa tescilinden geçmesi konusunda çalışmalar yapıldığını anlattı.

Kunduracılar Odası Başkanı Celil Şenal, Salihli'de Fen Lisesi konusu üzerinde ısrarla durulmasını istedi. Elektrik Mühendisleri Odası Salihli Temsilcisi Azim Şahin de yenilenebilir enerji konusu üzerinde durulması gerektiği görüşünü savundu.

Kaymakam Turgut Çelenkoğlu, bu tür toplantıların çok yararlı olduğunu ifade ederek, ticari hayatın gelişmesi için

özverili çalışmalar yapılması gerektiğini söyledi. Çelenkoğlu, ilçeye yeni meslek bölümlerinin açılması ve Fen Lisesi kazandırılması konusunda geniş çaplı toplantılar düzenlenmesi önerisinde bulunurken, bu konunun da takipçisi olacağını kaydetti.

Toplantıya Katılanlar

Esnaf ve Sanatkârlar Kredi Kefalet Kooperatifi Başkanı Halil Aşık, Ticaret Borsası Başkanı Yetiş Aksoy, Ziraat Odası Başkanı Necati Aktürk, Şoförler ve Otomobilciler Odası Başkanı Murat Dağistanlı, Marangozlar Odası Başkanı M. Kemal Alacalı, Bakkallar Odası Başkanı İsmail Ünlü, Kahveciler Odası Başkanı İbrahim Demirdoğan, Terziler ve Tuhafiyeciler Odası Şerif Ali Girgin, İnşaat Sanatkârları Odası Başkanı Davut Dilek, Lokantacılar Odası Başkanı Fatih Azak, Berberler Odası Başkanı Kadir Dilşeker, Kunduracılar Odası Başkanı Celil Şenal, Elektrikçiler Odası Başkanı Bahadır Çelikkol, Manavlar Odası Başkanı Rıfat Yavaş, Elektrik Mühendisleri Odası Salihli Temsilcisi Azim Şahin, Mimarlar Odası Salihli Temsilcisi Ali Arıkan, İnşaat Mühendisleri Odası Salihli Temsilcisi Mesut Gökalp.

Salihli'deki meslek odaların başkanları ve temsilcileri Ticaret ve Sanayi Odası'nın ev sahipliğinde bir araya geldi. Toplantıda mesleki ve teknik eğitimde yeni bölümler, zeytincilik, enerji ve ilçeye Fen Lisesi kazandırılması gibi konular üzerinde fikir alışverişinde bulunuldu.

NARLIBAHÇE

Kır Düğün Tesisleri



Amacımız siz değerli müşterimizi kaliteli salonumuzda verdiğimiz hizmetle memnun etmektir...
Sorunsuz çalışan tecrübeli kadromuzla unutamayacağınız bir gün geçirmek istiyorsanız
tek yapmanız gereken bizimle iletişime geçmeniz olacaktır.

Bize uğramadan karar vermeyin...



Sektör Tanıtım 0236 71 352 12

Kaliteli düğünün tek adresi...

0.533 428 54 18 | Kurşunlu Kaplıcaları Yolu Üzeri
www.narlibahce.com

Pamuk üretimindeki artış umut veriyor

Kalitesiyle dünya çapında aranan bir ürün olan Türk pamuğu, üretimdeki yanlış politikalar nedeniyle dünya piyasasında rekabet edemeyince, üretici de yavaş yavaş pamuk ekiminden elini çekmişti. On yıl kadar önce dip seviyelere ulaşan Türk pamuk sektöründe, son yıllardaki umut verici gelişmeleri Ulusal Pamuk Konseyi Yönetim Kurulu Başkanı Barış Kocagöz değerlendirdi.

2001 yılında 935 bin ton üretimin yapıldığı ülkemizde 721 hektar alanda pamuk ekimi yapıldığını, bundan sonra pamukta bir gerileme dönemi yaşandığını belirten Kocagöz, doğru atılmayan adımlar ve dünya piyasalarında desteklemeler nedeniyle 2008-2009 üretim yılında 380 bin ton dip seviyelerine gerileme olduğunu kaydetti.



Son yıllarda Tarım Bakanlığı'nın doğru adımlarıyla ve destekleme

Tekstil sektörünün hammaddesi olan pamukta yanlış politikalar nedeniyle dip seviyeleri gören pamuk üretimi, son yıllarda desteklemelerle yeniden canlanmaya başladı. Dünya çapında iyi bir yere sahip olan Türk tekstil sektörünün, hammaddede ithalata bağımlılığının en aza indirilmesi için bazı düzenlemelerin bir an önce yapılması isteniyor.

politikalarının etkisiyle pamuk ekiminin yükselişe geçtiğine işaret eden Kocagöz, "Pamuk üretimi 2016 yılında 735 bin tona ulaştı. Bu yıl da, hasat henüz tamamlanmadı ama 860 bin tona ulaşacağımı tahmin ediyoruz (20 Kasım itibarıyla). 380 bin tonluk rekolteyle karşılaştırınca rakamın ulaştığı nokta açıkça görülüyor. Önümüzdeki yıl 1 milyon tona ulaşacağımızı öngörüyoruz." dedi.

Türk üreticisinin pamuk konusunda çok başarılı bir noktaya geldiğini ifade eden Kocagöz, dekara pamuk veriminde Avustralya'dan sonra dünyada ikinci sırada olduğumuzu söyledi. Türk pamuğunun bir diğer üstünlüğüne örnek olarak GDO'suz olmasını gösteren Kocagöz, bunu Türk üreticisinin önemli bir başarısı olarak niteledi.

Ege Bölgesi'nde pamuk üretiminde Söke'nin yüzde 40'luk payla ilk sırada yer aldığını, yüzde 22 ile Menemen'in ikinci

olduğunu belirten Kocagöz, son yıllarda pamuk ekim alanlarının genişlemesinin sevindirici olduğunu kaydetti. Kocagöz, üretimin daha da artırılabilmesi için yapılması gerekenleri şöyle sıraladı:

Üretim artışı için gerekenler

"Pamukta destekleme kilogram bazında oluyor. Destekleme havza bazında olup, yeterli denetim yapılırsa çok iyi sonuçlar alınacağına inanıyoruz. Ulusal Pamuk Konseyi olarak bu konuda bakanlığa önerilerde bulunuyoruz.





Atılması gereken adımlar bizce şöyle olmalıdır:

1-Destekleme politikaları 5 yıllık olmalı. Her yıl önceden destekleme primleri ilan edilmelidir.

2-Destekleme primleri her yıl en az enflasyon oranı kadar artırılmalı ve prim, üreticinin gider artışını karşılayacak seviyede olmalıdır.

3-Lisanslı depolar çok önemlidir. Doğru adımlar atılarak lisanslı depoculuk desteklenmelidir. Bir an önce bu konuda açıklama yapılırsa, bu üreticiyi teşvik edecektir.

4-Destekleme primlerinin bir sonraki pamuk ekiminden önce ödenmesi konusu çok önemlidir. Hiç olmazsa Mart ayında ödenmeli ki Mayıs ayında pamuk ekiminden önce üretici önünü görsün ve masrafını karşılasın.

5-Yerli pamuk kullanımının özendirilmesi de önemlidir. Tekstil sanayinde destekleme modelleri geliştirilebilir.”

İthalata milyar dolarlar ödeniyor

Türkiye’de pamuk tüketiminin 1 milyon 450 bin ton seviyesinde olduğunu, pamuk açığının her yıl ithalatla kapatıldığını belirten Kocagöz, “Üretim 400 bin tonun altına düştüğü senelerde rekor seviyede ithalat yapıldı. Bu yıl da 600 bin tona yakın ithalat yapmak gerekecek. İthalat nedeniyle her yıl 1.5 milyar Dolar ile 3.5 milyar Dolar arasında bir para ABD, Yunanistan ve Türki Cumhuriyetler gibi ülkelere gidiyor. Tarım Bakanlığı’na burada büyük iş düşüyor. Tarımda 5 yıllık planlar hazırlanıp uygulanmalıdır. Üretici, özellikle de pamuk üreticisi önünü görmek ister. Çünkü pahalı bir yatırımdır.” şeklinde görüşlerini dile getirdi.

Üreticilerin pamuk ekimine tekrar dönmeye başlamasının sevindirici olduğunu vurgulayan Kocagöz, izlenecek doğru politikalarla ithalat bağımlılığından kurtulmak gerektiğinin altını çizdi.

Ulusal Pamuk Konseyi

2007 yılında 5488 sayılı Tarım Kanunu’nun 11. maddesi uyarınca

kurulan Ulusal Pamuk Konseyi, Türkiye’nin ilk çok sektörlü sivil toplum örgütüdür. Merkezi İzmir’de bulunan konsey, pamuk tarımı, pamuk ürünleri ticareti ve sanayilerinde sürdürülebilirliği sağlamayı, küresel rekabet gücünü geliştirmeyi ve böylece pamuğun ülkemizin sosyo-ekonomisine katkısını artırmayı amaçlıyor.

2002-2003 YILI EGE BÖLGESİ PAMUK EKİLİ ALAN VE KÜTLÜ ÜRETİM TAHMİN SONUÇLARI

İLLER	Ekim Alanı (Ha)	Toplam Kütlü Üretim (kg)	Ortalama Kütlü Verim (kg/ha)	Mahılç Üretim (Kg, %41 Randıman)
AYDIN	75.837	258.439.180	3.408	105.960.064
İZMİR	56.988	200.370.250	3.516	82.151.803
BALIKESİR *	4.670	7.592.940	1.626	3.113.105
DENİZLİ	18.824	66.667.410	3.542	27.333.638
MANİSA**	40.691	139.682.500	3.433	57.269.825
MUĞLA	13.162	41.268.310	3.135	16.920.007
ÇANAKKALE ***	3.670	7.046.400	1.920	2.889.024
BURSA ****	600	600.000	1.000	246.000
EGE BÖLGESİ	214.442	721.666.990	3.365	295.883.466

2017-2018 SEZONU EGE BÖLGESİ PAMUK EKİLİ ALAN VE KÜTLÜ ÜRETİM TAHMİN SONUÇLARI

İLLER	Ekim Alanı (Ha)	Toplam Kütlü Üretim (Kg)	Ortalama Kütlü Verim (Kg/Ha)	Mahılç Üretim (Kg, %38 Randıman)
AYDIN	63.080	277.730.124	4.403	105.537.447
İZMİR	29.233	133.495.857	4.567	50.728.426
BALIKESİR	236	1.081.504	4.585	410.972
DENİZLİ	10.125	45.659.575	4.509	17.350.639
MANİSA	7.119	32.550.001	4.572	12.369.000
MUĞLA	436	1.876.382	4.302	713.025
EGE BÖLGESİ	110.228	492.393.443	4.467	187.109.508

Not: Ekili alan bilgileri için T.C. Tarım, Gıda ve Hayvancılık Bakanlığı verilerinden yararlanılmıştır.

2017-2018 YILI MANİSA İLİ PAMUK EKİLİ ALAN VE KÜTLÜ ÜRETİM TAHMİN SONUÇLARI

İlçeler	Ekim Alanı (Ha)	Toplam Kütlü Üretim (Kg)	Ortalama Kütlü Verim (Kg/Ha)	Mahılç Üretim (Kg, %38 Randıman)
Şehzadeler	911	4.500	4.098.294	1.557.352
Ahmetli	247	4.490	1.110.817	422.110
Akhisar	2.705	4.630	12.525.841	4.759.820
Gölmarmara	969	4.680	4.536.575	1.723.898
Kırkağaç	6	4.070	23.439	8.907
Salihli	894	4.460	3.987.448	1.515.230
Saruhanlı	1.029	4.570	4.702.394	1.786.910
Soma	50	3.730	187.649	71.307
Turgutlu	307	4.490	1.377.545	523.467
Toplam	7.119	4.572	32.550.001	12.369.000

Salihli’de üreticinin pamuk üretimine henüz çok rağbet etmediği görülüyor.

Girişimci adaylarına 52 yeni katılım

Salihli TSO'nun yeni girişimcileri teşvik etmek amacıyla yürüttüğü girişimcilik eğitimlerini tamamlayanların sayısı çığ gibi büyüyor. Oda'nın, KOSGEB ile yaptığı protokol çerçevesinde gerçekleştirdiği kurs sayısı 22'ye ulaştı. Geçtiğimiz aylarda düzenlenen iki girişimcilik eğitimi kursunu tamamlayan toplam 52 kişiye sertifikaları, Salihli TSO'nun Meclis Salonu'nda düzenlenen törenle teslim edildi.

Salihli Kaymakamı Turgut Çelenkoğlu, SGK Müdürü Nurettin Başoğlu, İş-Kur Müdürü Huriye Özcan'ın da katıldığı sertifika dağıtım töreninde konuşan Salihli TSO Yönetim Kurulu Başkanı İbrahim Yüksel, yoğun talep gelmesi nedeniyle geçtiğimiz aylarda iki kursu aynı anda açtıklarını ve kurslara katılan 52 girişimci adayının belge almaya hak kazandığını belirtti. Salihli TSO'nun düzenlediği ücretsiz eğitimlerinden istifade edenlerin sayısının 567'ye ulaştığını kaydeden Yüksel, sertifika alanların, projelerinin onaylanması halinde KOSGEB'den hibe ve uygun faizli kredi desteği aldığını kaydetti. 74



kişinin bu desteklerden faydalanarak işyerlerini açtığını belirten Yüksel, şunları söyledi:

“Düzenlediğimiz kurslar vasıtasıyla KOSGEB'den destek alıp işyeri açan girişimcilerimizi gördükçe mutlu oluyoruz. Bir kişinin bile istihdam edilmesini önemsiyoruz. Siz kendi işinizin patronu oluyor, yanınızda çalıştırdığınız kişilere de umut oluyorsunuz. İşsizliğe bu kanalla fayda sağlamak bizim için

çok önemli. Gençlerimizin iş yok diye Salihli'den ayrılması bizi üzüyor. Yeni istihdam sahalarının açılmasıyla bu göçü durdurabileceğimize inanıyorum. Kurslarımıza kadınların ilgisi de bizi sevindiriyor. Kadınların evlerinden çıkarak iş hayatına atılmasını ve kendi geçimini sağlayacak duruma gelmesinin pek çok bakımdan yararlı olduğunu düşünüyoruz.”

Komşu odalar bilgilerini paylaştı



Salihli Ticaret ve Sanayi Odası, komşu ilçe odalarından olan Ödemiş Ticaret Odası'nı konuk etti. Ödemiş Ticaret Odası Yönetim Kurulu Başkanı Rıfat Eriş, Genel Sekreter İsmail Emre Çiftçi ile Kalite ve Akreditasyon Memuru Begüm Sav, gün boyunca iki Oda arasında yapılan uygulamaları ve faaliyetleri karşılaştırdı.

Salihli TSO Yönetim Kurulu Başkanı İbrahim Yüksel ve Yönetim Kurulu

üyeleri tarafından misafir edilen Ödemiş TO heyeti, Oda Borsa mevzuatı, mali yönetim, üye ilişkileri ve kalite yönetimi konusunda karşılıklı bilgi alışverişinde bulundu.

Salihli TSO'da görüşmeler ve bilgi teatisinden sonra yapılan toplantıda Salihli TSO Yönetim Kurulu Başkanı İbrahim Yüksel, bu tür kıyaslama toplantılarının iki taraf için de yeni ufuklar açtığını ve yararlı olduğunu ifade etti.



AKKA

EĞİTİM KURUMLARI



FEN LİSESİ

İLKOKUL

KURSLAR

ORTAOKUL

ANASINIFI

ANADOLU
LİSESİ



ÖZEL AKKA KOLEJİ

DİSİPLİN

AKADEMİK BAŞARI

GÜVEN

SOSYAL GELİŞİM



712 21 21 - 712 52 68 - 712 13 13

Tesadüfler sonucu, otel zinciri kurdu

Salihlili işadamları Hüsni Güngör ve Rifat Güngör, kendilerine çok yabancı bir sektör olan turizme girip, çok ilginç tesadüfler sonucu Salihli’de ilk oteli açtıktan sonra, bu sektöre üst üste yatırımlar yapmaya başladı. Salihli’den sonra Soma, Bergama ve Alaşehir’deki 4 otelde ortalama 400 yatak kapasitesine ulaşan Güngörler, “La Bella” isimli otellerinden bir yenisini daha açmak için uygun ilçe arayışını sürdürüyor. Salihli Pazarköyl doğumlu Hüsni Güngör ve kardeşi Rifat Güngör ile yıllardır yürüttüğü traktör bayiliği işinden çok farklı bir sektöre yönelmesinin hikayesini ve bu alandaki çalışmalarını Salihli Vizyon’a anlattı:

Salihli’de Güngörler galerici ve traktör bayisi olarak biliniyor. Ama siz üzerinize yapışan bu gömlekten sıyrıldınız ve bambaşka bir alana yelken açtınız. Başarılı çalışmalarınızı yakından takip ediyoruz. Turizme giriş öykünüzü anlatır mısınız?

Bizim otelciliğe başlamamız tamamen tesadüflere dayanıyor. Galerilikten kazancımızın bir kısmıyla yatırım yapmak istedik ve bir dükkan arayışına girdik. Dükkan ararken tek

Traktör bayisi Salihlili işadamı Hüsni Güngör ve kardeşi Rifat Güngör, ilk otellerini 2008 yılında “La Bella” ismiyle açtı. İlginç bir başlangıçla sektöre adım atan Güngör kardeşler, bu işi çok sevdi ve arka arkaya komşu ilçelerde yeni oteller açmaya başladı. Soma, Bergama ve Alaşehir’den sonra sırada yeni yatırımlar olduğunu belirten Güngör, başarısının sırrının ekip çalışmasında yattığını vurguluyor.



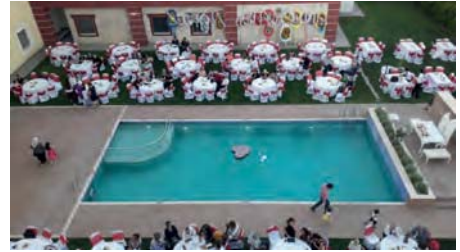
katlı boş bir bina dikkatimizi çekti ve “burası güzel bir otel olur” diye içimden geçirdim. Hiç daha parasını bile sormadan ben buraya bir otel yapmayı içimizden geçirdik. Sahibini araştırdık ve bu binayı satın aldık. Otel ihtiyacı var mı diye bir araştırma yaptık ve özellikle bankacılardan bu konuda talep gördük. Bir potansiyel olduğuna kanaat getirince bir yıl içinde otel yapımına başladık.

Otel işletmeciliği konusunda bir tecrübeniz var mıydı? Bu alana yatırım yapmak büyük bir cesaret işi değil mi?

Otel açmaya karar verirken, bu konudan iyi anlayan bir turizmciyle de tesadüfen yollarımız kesişti. Kardeşim Rifat Güngör’ün okul arkadaşı Fatih Selçuk’la anlaştık. Müdür sıfatıyla işin başına geçen Fatih Bey, bizim bu alandaki elimiz ayağımız oldu adeta. İkinci şansımız da Fatih Bey ile bu işe başlamamız oldu. İşin başından itibaren bizimle oldu ve şimdi 4 otelin de başında genel müdür pozisyonunda görevini sürdürüyor. Eğitimi de bu konu üzerinde olduğu ve işin pratiğini de bildiği için bizim başarılı olmamızdaki temel noktalardan biri Fatih Selçuk oldu.

“La Bella” ismine nasıl karar verdiniz ve şu anda nerelerde otelleriniz var?

Dikkat çekici ve yabancıların da kolayca telaffuz edebileceği bir isim ararken, bir dostumuz bu ismi önerdi. İtalyanca “güzel” anlamında. 2008 yılında Salihli’de 60 yatak kapasiteli ilk otelimizi açtık. Odalara daha TV’ler takılmadan müşteriler gelmeye başladı. Kısa sürede yüzde 90 kapasiteye ulaştık. İyi işletmecilikle otelcilikte başarılı olunabileceğini gördükten sonra, otel açmak için yeni yerler aramaya başladık.





Kardeşimin iş için gittiği Soma'da hareket ve canlılık dikkatini çekmiş. Soma'da bir yer bulduk ve 2009'da inşaatla başladık. 2010'da 90 yataklı Soma otelimizi açtık.

Soma'daki inşaat devam ederken, orada kalınabilecek bir otel olmadığı için Bergama'ya gidip gelirken Bergama'da bir potansiyel olduğunu gördük. Buranın Belediye Başkanı Mehmet Göneç'in teşvikiyle 2012'de Bergama'da inşaatla başladık. Belediye başkanının her açıdan desteğini gördük. 2013 Haziran ayında Bergama'nın İzmir girişindeki "La Bella" otelimizi faaliyete geçirdik. Havuzu ve 200 kişilik toplantı salonuyla 145 yatak kapasiteli Bergama otelimizde restoran ve düğün organizasyon alanı da yer alıyor.

Bergama sanırım biraz farklı bir konsept olmuş. Salihli ve Soma'daki şehir oteli içeriğinden sonra, Bergama'da turistik otel konseptine terfi etmişsiniz!

Evet Bergama'ya 750 bin turist geliyor. Dikili'de otel olmaması da etkili. Bergama'ya bizi misafir olarak gördüğümüz müşteriler götürdü. Misafirlerimiz hizmetten çok memnun. Bu da bizi mutlu ediyor. Bergama, Soma ve Alaşehir'de otellerin cephesine büyük birer saat yaptırarak. Bu çok dikkat çekiyor ve "saatli otel" olarak biliniyor. Burada bizim benimsediğimiz felsefeyi yansıtan bir sembol oldu. Ticaret ve Sanayi Odası'nın merhum başkanı Talat Zurnacı'nın bir sözü vardı. 7/24 hizmet değil, 7/25 hizmet ediyoruz diyordu. Bu benim çok hoşuma gidiyordu ve otelcilikle bu sözün çok örtüşüğünü gördüm. Müşteri bize istediği her an kolayca ulaşabildiği için bizi ailesinin bir ferdi gibi görüyor.

Başarılı olmanızdaki temel

taşlardan biri de bu mudur?

Bergama'da başarılı olmamızda Belediye başkanı ve Kaymakam'ın yardımlarını da görmezden gelemeyiz. Çok destek oldular, onlara çok teşekkür ediyorum. Başarılı olmamızda diğer bir etken de misafir memnuniyetini odağa almamızdır. Kazancı hep ikinci plana attık. Odaların temizliğine çok önem veriyoruz. Personel sayısını fazla tutuyoruz. Standardın üstünde personel çalıştırıyoruz. Personelimize aile fertlerimiz gibi davranıyoruz. Her türlü sorunlarıyla yakından ilgileniyoruz. Çalışanlarımız bizi bırakmıyor. Dört otelde 110 personel çalışıyor. Personelin sık sık değişmemesi, misafire de güven veriyor. 70 personel 5-6 yıldır sürekli bizimle. Ayrıca kahvaltılarımızda kaliteden hiç ödün vermiyoruz. Özel olarak yaptırdığımız ev reçelleri, kaliteli zeytin ve peynir sunuyoruz. Müşterileri misafirimiz olarak kabul ediyoruz.

Dördüncü otelinizi Alaşehir'de açmaya nasıl karar verdiniz?

Alaşehir, işletmelerin bol olduğu bir yer. Manisa'nın ilk askeriyesi orada olduğu için otel açısından zengin. Ama çoğu bakımsız. 2015'te Alaşehir'de yatırıma karar verdik ve belediye başkanı Gökhan Karaçoban'dan büyük destek gördük. Aynı yılın Kasım ayında otelimizi açtık. Müşteri potansiyeli

oldukça yüksek. Jeotermal şirketleri, Mey Rakı gibi devler ve 70 tane özel işletme var. Alaşehir'de ayrıca Gümrük Müdürlüğü'nün bulunması da buranın cazibesini artırıyor. Alaşehir La Bella 110 yatak kapasiteli.

Otellerinizde doluluk oranı nedir? Turizm sektörünün olumsuzlukları sizi etkiliyor mu?

Toplam 405 yatak kapasiteli otellerimizde doluluk ortalama yüzde 80-90 arasında değişiyor. Her gün 350 kişiyi ağırlıyoruz. Almanya'dan tatile gelen misafirlerimiz var. Çalışanlarla sıcak diyalog içindeler. "Bizim otel" diyorlar. Salihli'de sokak arasında bulunmamız bizim için dezavantaj değil. Çünkü bizim sürekli misafirlerimiz var. Bankacılar, pazarlamacılar, mümessiller, yeni yatırımlar için gelen mühendisler ve idareciler gibi çok geniş bir müşteri portföyümüz var.

La Bella zincirine yeni halkalar ekleme konusunda araştırmalarınız var mı?

Evet biz turizm sektörünü çok sevdi. Ege Bölgesi'nde olmak şartıyla yeni ilçelerde potansiyel araştırması yapıyoruz. 2018 yılında yeni bir otel yapımı konusunda start vermeyi planlıyoruz.



Kadınlar Birliği, Cumhuriyet Bayramı'nı coşkuyla kutladı



Salihli Ticaret ve Sanayi Odası'nın Kadınlar Birliği, geleneksel Cumhuriyet Kutlaması'nda bir araya gelerek, Türkiye Cumhuriyeti'nin kurucusu Başkomutan Mustafa Kemal Atatürk'ü ve cumhuriyetin sağlam temeller üzerinde kurulmasında katkıları olan şehit, gazi ve Kurtuluş savaşı kahramanlarını saygıyla yad etti.



Maya Gurme Restoran'da bir araya gelen Kadınlar Birliği üyeleri, öğretmen Sevgi Kayda'nın Atatürk gençliği konusundaki konuşmalarını ilgiyle dinledi. Kadınlar Birliği'nin hayata hazırladığı öğrenci İzel Tümer'in gençliği temsil ettiği gecede, katılımcılara Mustafa Kemal Atatürk'ün Nutuk kitabı hediye edildi.



Saki İçecek, Premium ürününü tanıttı

Saki İçecek, 50 aydır dinlendirdiği, 50 derecede ürettiği ve 50 kez filtrasyona tabi tutarak ürettiği Premium ürününü ve pazara sunacağı diğer yeni ürünlerinin tanıtımını güzel bir organizasyonla gerçekleştirdi. Salihli'deki tesislerinde 250 kişinin katıldığı lansmanda konuklarını Candan Erçetin'in ve Yavuz Seçkin'in canlı performansıyla ağırlayan Saki İçecek, unutulmayacak bir geceye imza attı.

Sezer Holding ve Saki İçecek Yönetim Kurulu Başkanı Erol Sezer, Salihli Organize Sanayi Bölgesi'ndeki fabrikalarında 2011 yılında üretime başladıklarını, zorluklarla mücadele ederek bu günlere geldiklerini belirtirken, ekibiyle birlikte sektörde Türkiye'nin ilklerini gerçekleştirmekten gurur duyduklarını ifade etti.

OSB'deki Saki İçecek tesislerinin bahçesinde gerçekleştirilen geceye Yavuz Seçkin parodileri ile renk katarken, Candan Erçetin'in mükemmel performansıyla konuklar eğlenceli saatler yaşadı.



TSO'dan öğrencilere 1500 mont

Salihli Ticaret ve Sanayi Odası, üyelerinin bulunduğu Salihli'nin yanı sıra Kula ve Selendi'deki öğrencileri sevindirdi. Ortaokullardaki ihtiyaç sahibi öğrencilere toplam 1500 kışlık mont yardımı yapma kararı alan Salihli TSO Yönetim Kurulu, temin ettiği montları Salihli Kaymakamı Turgut Çelenkoğlu'nun da katıldığı törenle teslim etti.

Salihli TSO'nun Meclis Toplantı Salonu'nda gerçekleştirilen törene, Kaymakam Çelenkoğlu ve Milli Eğitim Müdürü İsa Dilek'in yanı sıra, Meclis Başkanı Süleyman Oral, Yönetim Kurulu Üyeleri ve Salihli TSO Kadınlar Birliği yönetimi de katıldı.

Salihli TSO'nun üyelerine hizmetin yanı sıra en önemli ikinci hizmet konusunun eğitim alanına yönelik olarak gerçekleştiğini belirten Salihli TSO Yönetim Kurulu Başkanı İbrahim Yüksel, 1500 montun 1000 adedinin Salihli, 300 adedinin Kula ve 200 adedinin de Selendi'de dağıtılacağını açıkladı. İlçe Milli Eğitim Müdürlükleri'nden alınan ihtiyaç listesine göre dağıtımın



planlandığını ve TSO Kadınlar Birliği tarafından bizzat gidilip okul aile birliklerine veya müdürlere teslim edileceğini kaydeden Yüksel, şu bilgileri verdi:

“Salihli TSO olarak, çatı örgütümüz olan Türkiye Odalar ve Borsalar Birliği ile birlikte her yıl üyelerimize gıda yardımı ve eğitim yılı başında da okul çocuklarına giyecek yardımı yapıyoruz. Bu yıl 1500 adet çok farklı renklerde kalın mont yardımı yapmayı seçtik. Bunları, İlçe

Milli Eğitim Müdürlükleri'nin hazırladığı ihtiyaç listesine göre dağıtıyoruz. Bu yıl Salihli'de 28 okul belirlendi. Kula ve Selendi'de de Milli Eğitim Müdürlükleri'nin belirleyeceği listelere göre hareket edilecek. Kadınlar Birliği yönetimi, belirlenen sayıdaki montu okullara odamızın minibüsü ile götürüp okul aile birliklerine veya müdürlere bizzat teslim edecek. Kadınlar Birliği'ne bu özverili çalışmalarından dolayı da teşekkür ediyorum.”

Geleceğin bilim adamlarına kutlama

Salihli Ticaret ve Sanayi Odası, robotik ve yazılım gibi ileri teknolojiye yönelik alanlarda başarılarıyla Salihli'nin gururu olan ortaokul öğrencilerine yönelik olarak Oda'nın Meclis Salonu'nda bir tören düzenledi.

Romanya'da düzenlenen Avrupa'nın en büyük robot yarışması özelliğini taşıyan 10. Uluslararası Robochallenge Robot Yarışması'nda Mini Sumo Kits kategorisinde geliştirdikleri ve birbiriyle gürleşebilen robotları Avrupa Şampiyonu olan Salihli Kudret Demir Ortaokulu Robot ve Uzay Teknolojileri Kulübü öğrencileri kendilerini tanıtarak, yaptıkları çalışmaları anlattı. Geçtiğimiz günlerde Cumhurbaşkanı Recep Tayyip Erdoğan tarafından da kabul edilen Kudret Demir Ortaokulu'nun 5,6 ve 7. sınıf öğrencileri

Burakhan Arıkanlı, Kamuran Uçak, Yiğit Gümüş, Mehmet Şener, Ahmet Efe Sezgin ve Yiğit Koçak okulun ve idarecilerin kendilerine sundukları imkanları ve başarıya götüren çalışmalarını hakkında bilgi verdi. Okul Müdürü İlker Atalay ve Robotik Eğitmeni Ertuğ Gözaydın da öğrencilere imkanların sunulması halinde başarılı olunacağı konusunda iyi bir örnek oldukları için duydukları memnuniyeti anlattı.

Salihli Ticaret ve Sanayi Odası Ortokulu öğretmeni Taner Yörü'nün yönlendirmesiyle “Sessiz dünyanın sesi ol” projesi ile Manisa birincisi ve Türkiye üçüncüsü olan 7. sınıf öğrencisi Hüseyin Üstündağ da yaptığı çalışmalarını hakkında bilgi verdi.



Doğal malzemedен Samanev Salihli'de üretiliyor



Günümüzün çok katlı betonarme binaları, büyük şehirlerin yanı sıra, ilçelere kadar hüküm sürerken, doğaya dönmeye yönelik çabalar tek tük de olsa ortaya çıkabiliyor. Geçmişin kerpiç evleriyse artık sadece bazı tarihi binalarda karşımıza çıkıyor.

Doğa ile barışık bir malzeme olan kerpiçi örnek olarak dünyada yeni bir akım olan samandan evin ilk örneklerinden biri Salihli'de bir girişimci tarafından uygulanmaya başlandı. Eldilik Mahallesi'nde düz zeminli bir alanda imalathane kuran Barboros Gültekin, 2014 yılında ilk saman panelini

üretti ve akabinde bunları bir araya getirip Denizli'nin nazilli ilçesinde ilk samanevini inşa etti.

Samanev yapımının Rusya, Almanya ve Fransa'da yaygın olduğunu belirten Gültekin, yürüttüğü çalışmayla ilgili şu bilgileri verdi:

“Ukrayna'da bu sistemi gördüm ve uygulanabilir olduğuna karar verdim. Eldelek Mahallesi'nde önceden şantiye olarak kullanılmış olan düz bir zemine atölyeyi kurdum. Önce saman ve ahşap kullanarak saman panel imalatını yaptık. 2014 yılında Nazilli'de bir ev inşa ettik. Geçen yıl da Kocaeli'de bir ev imalatını

tamamladık. 100 metrekarelik bir eve 200-250 paket saman gidiyor. Temiz saman kullanmaya dikkat ediyoruz.”

Samanevin kerpiç evler gibi doğal bir malzeme olduğunu, ısı ve ses izolasyonunun çok iyi olduğunu, yazın serin, kışın ise sıcak tuttuğunu belirten Gültekin, samanın yapı malzemeleri içinde en doğal malzeme olduğunu ifade etti. Yurtdışında 5 kata yapılabilen samanevleri şu anda 2 kata kadar yapabildiklerini belirten Gültekin, 100 metrekarelik bir evin, kullanılan yan malzeme ve aksesuarlara göre 60 ile 120 bin TL'ye mal olabildiğini kaydetti.



Taziye

Salihli TSO üyesi Erhan Adıgüzel, geçirdiği trafik kazası sonucu genç yaşta aramızdan ayrıldı. 2008 yılından bu yana Salihli'de emlakçılık yapan, TSO'nun genç üyelerinin oluşturduğu A Takımı'nda aktif görev alan Adıgüzel'e Allah'tan rahmet, yakınlarına ve sevenlerine baş sağlığı diliyoruz.

Salihli Ticaret ve Sanayi Odası

TOSHIBA

Leading Innovation >>>



Şık
, Yeni Tasarım



TOSHIBA
eco style

Tel: 0.236 714 16 07 - 715 14 09
Kırveli Mh. Ankara Cd. No: 2 SALIHLI
www.ulassulama.com
info@ulassulama.com

ULAS

SULAMA ve İNŞAAT MALZEMELERİ
Sanayi ve Ticaret Ltd. Şti.

İşadamlarına TSO'dan plaketli teşekkür



Salihlilili işadamları ödül gururu yaşadı. Salihli Ticaret ve Sanayi Odası'nın her yıl düzenlemeyi bir gelenek haline getirdiği Ekonomi Ödülleri töreni, Lidya Sardes Otel'de düzenlendi. 2015 yılındaki matrahlar dikkate alınarak yapılan sıralamada kurumlar vergisi ve gelir vergisinde ilk 10'a giren işadamları, aynı yıl en çok ihracat yapan ve en fazla istihdam yaratan üyeler ile 40 yıldır odaya kayıtlı olan üyeler, plaket takdim edilerek onurlandırıldı. Ayrıca, İstanbul Sanayi Odası'nın en büyük 500 firma listesinde 230. olan Norm Cıvata adına

grubun Onursal Başkanı Nedim Uysal ile TEPAV'ın en hızlı büyüyenler listesinde ilk 100'e giren Gündoğdu Gıda ile Rella Gıda'ya onur plaketi takdim edildi.

İşadamlarının yoğun katılım sağladığı törene Salihli Kaymakamı Turgut Çelenkoğlu, Garnizon Komutanı Kamil Karameşe, Belediye Başkan Yardımcısı Nuri Kaya, Cumhuriyet Başsavcısı Hasan Uğurlu, Manisa Vergi Dairesi Grup

Müdürü Ruhi Petek, Adil Oral Vergi Dairesi Müdürü Talip Kara, Emniyet Müdürü Sayım Başaran, Jandarma Komutanı Mehmet Alşen, esnaf odaları başkanları, meslek odalarının temsilcileri ile işadamları katıldı.

Salihli TSO Yönetim Kurulu Başkanı İbrahim Yüksel, yaptığı sunuş konuşmasında ilçenin ekonomik ve sosyal hayatı hakkında bilgi verdi. Yüksel şöyle

Salihli Ticaret ve Sanayi Odası, en çok kurumlar ve gelir vergisi ödeyen, en çok ihracat yapan ve istihdam sağlayan üyelerine plaket sundu. Türkiye genelinde en büyük ve en hızlı listelerinde sıralamada ön sıralarda olan Norm Cıvata, Gündoğdu Gıda ve Rella Gıda'ya ise onur ödülü takdim edildi.





konuştu:

“Salihli, yaşamaktan büyük keyif aldığımız, aydın ve çalışkan insanların yaşadığı bir huzur kentidir. Sağlık alanında bir merkez konumunda olan ilçemiz, son zamanlarda yapılan yatırımlarla eğitimde de bir merkez haline gelme yolunda ilerliyor. Yıllardır üzerinde ısrarla durduğumuz fakültemiz bu yıl ilk öğrencilerini kabul etti. Önümüzdeki yıl 6 bölümün daha eklenmesini ve öğrenci sayısının katlanarak artmasını bekliyoruz. Bunun kentimizin ekonomisine ve kültürüne önemli katkı sunacağı görüşündeyiz. Bu konuda çok heyecanlı ve sevinçliyiz. Şimdiki önceliğimiz ise Salihli’ye bir Fen Lisesi kazandırmak olacak. Bunun için ısrarla çalışacağız.”

Organize Sanayi Bölgesi’nin 14 yılda yüzde 100 doluluğa ulaştığını ve OSB ile iftihar ettiklerini belirten Yüksel, “2. Kısım OSB’ye şimdiden 20’nin üzerinde firma başvuru yaptı. Bunlardan 12 yatırımcıya arsa tahsisi yapıldı. İnanyoruz ki öncekinden daha büyük alana sahip olan 2. OSB’imizde de kısa zamanda yeni fabrikalar yükselmeye başlayacak ve ilçemizde işsizlik sorununa önemli bir katkı sağlayacaktır.” dedi. Yüksel, doğalgazın 2018 yılında gelmesiyle OSB’nin daha da önemli bir çekim merkezi olacağını kaydetti.

Ülkenin genel durumuyla ilgili de değerlendirmede bulunan İbrahim Yüksel, iş adamları olarak, komşu ülkelerle yaşanan sorunların ekonomiyi olumsuz etkilemesinden endişe duyduklarını aktardı. Yüksel, dış politikada daha sakin bir yaklaşım beklediklerini sözlerine ekledi.

Törende kısa bir konuşma yapan Salihli Kaymakamı Turgut Çelenkoğlu, istihdama katkı sağlayan, gelirlerini düzenli ödeyen ve ihracat yapan işadamlarını tebrik etti.

Salihli Belediye Başkan Yardımcısı Nuri Kaya da belediyenin yaptığı yatırımlar hakkında bilgi vererek, 60 öğrenci ile eğitime başlayan fakültede 4 yılda 2 bin 500 öğrenciye ulaşılacağını, bunun sevindirici bir gelişme olduğunu ifade etti.

Norm Grubu Kurucu Onursal Başkanı Nedim Uysal da Salihlili olmaktan gurur duyduğunu belirterek başladığı konuşmasında, “Bu kentte doğdum, büyüdüm. Salihli’ye gönülden bağlıyım. Burayı sevmekten hiçbir zaman vazgeçmeyeceğim” dedi.

Salihli Ekonomi Ödülleri töreninde plaket alan işadamları şöyle sıralandı:

Kurumlar Vergisi

- 1- Özlem Tarım
- 3- Özel Salihli Sağlık A.Ş.
- 4- Sardes Gıda
- 5- Nazıroğlu Traktör
- 6- Petfood Ltd. Şti.
- 7- Darmstadt A.Ş.
- 8- Şenler Ticaret
- 9- Can Özel Sağlık
- 10- MNS Yumurta
- 11- Baloğlu Ltd.

Gelir Vergisi

- 1- Mustafa Başımtekin
- 2- Uysal Kalaycı
- 3- Ürfan Söylemez
- 4- Ertekin Azrak
- 5- Hüsamettin Kabasakal
- 6- Ramazan Geriklioğlu

- 7- Nurettin Zar
- 8- Hüseyin Tekdur
- 9- Mehmet Cengiz Karagöz
- 10- Ahmet Özbaş

İhracat Ödülleri

- 1-Tuğrul Tarım
- 2 -Norm Salihli Vida
- 3- Grappa Gıda
- 4 -Zumdieck Konserve
- 5- Sardes Gıda
- 6- KWS Türk Tarım
- 7- Rella Gıda
- 8- MNS Yumurta
- 9 -Kösemed Ortopedi
- 10 -Özlem Tarım

İstihdam Ödülleri

- 1- Norm Cıvata
- 2- Zumdieck Konserve
- 3- Ülkü Toprak
- 4-Can Özel A.Ş.
- 5- Özel Salihli Güven
- 6- Özlem Tarım
- 7-Sardes Gıda
- 8- Tuğrul Tarım
- 9- Lider Gıda
- 10- Özel Salihli Sağlık A.Ş.

40 yıllık üyelik

- Baki Akaydın
Bozdağ Meşrubat
Ülkü Toprak
Çevik Blok
Erim Otomotiv
Fevzi Özdemir Ortakları Koll. Şti.
İsmail Güler
Salihli A Grup A.Ş.
Nurullah Çay
Salihli Güven Ltd.
Ali Şengül
Vatan Blok

Hızlı büyüyenler

- Gündoğdu Gıda A.Ş.
Rella Gıda A.Ş.

Onur Ödülü

- Norm Cıvata A.Ş.



Kula Kurumlar Vergisi



Kula Kurumlar Vergisi



Gelir Vergisi



Gelir Vergisi



İhracat Ödülleri



İhracat Ödülleri



İstihdam Ödülleri



İstihdam Ödülleri



Norm Civata A.Ş.



Gündoğdu Gıda A.Ş.



Rella Gıda A.Ş.



40 yıllık üyelik
Baki Akaydın, Bozdağ Meşrubat, Ülkü Toprak, Çevik Blok



40 yıllık üyelik
Erim Otomotiv, Fevzi Özdemir Ortakları Koll. Şti., İsmail Güler, Salihli A Grup A.Ş.



40 yıllık üyelik
Salihli Güven Ltd., Vatan Blokbat, Ülkü Toprak, Çevik Blok



Yeni bölümler için MYO'ya ziyaret

Salihli Ticaret ve Sanayi Odası, sektörlerin kalifiye eleman ihtiyacı sorununu çözecek girişimlerine devam ediyor. İMKB Endüstri Meslek Lisesi'nde 3 yeni bölümün açılması konusunda Salihli'deki diğer odalarla birlikte büyük gayret gösteren TSO, geçtiğimiz hafta Milli Eğitim Bakanlığı Mesleki ve Teknik Eğitim Genel Müdürlüğü Daire Başkanı Mehmet Salih Canbal'ın katıldığı toplantıda, Salihli'de gıda fabrikalarının ihtiyacı olan gıda teknikerliği konusunda bir bölüm açılması konusunu gündeme getirmiş ve Canbal'dan önümüzdeki dönem için bu konuda söz almıştı.

Bu konuyu görüşmek üzere Manisa Celal Bayar Üniversitesi Salihli Meslek Yüksekokulu Müdürü İlkay Dilber'i

ziyaret eden Salihli TSO Yönetimi, okuldaki bölümler ve öğrenci sayıları hakkında bilgi aldı.

Salihli TSO Yönetim Kurulu Başkanı İbrahim Yüksel, Salihli Organize Sanayi Bölgesi'nde faaliyet gösteren fabrikaların yarısından fazlasının gıda sektöründe olduğunu ifade ederek, sektörün ihtiyacı olan kalifiye eleman konusunda atılması gereken adımları yakından takip ettiklerini kaydetti. Yüksel, Salihli'de 4 yıllık fakültenin açılması konusunda TSO'nun önderlik yaptığını ve Maliye Bölümü'nün faaliyete geçmesinden son derece mutlu olduklarını ifade etti.

Salihli MYO Müdürü Dilber de eğitim camiasının sanayi ile buluşmasına büyük önem verdiklerini belirterek, TSO



ile ortak çalışmalar yapmaktan memnun olduklarını ifade etti.

Mesleki ve teknik eğitimde yeni adımlar



Salihli TSO'da düzenlenen mesleki teknik eğitimi değerlendirme toplantısına Eğitim Bakanlığı'ndan daire başkanlığı il müdürlüğü ve ilçe müdürlüğü düzeyinde temsilciler, Salihli'deki okulların müdürleri, Salihli Organize Sanayi Bölgesi'ndeki fabrikaların temsilcileri ile Oda meclis üyeleri katıldı. Yoğun bir katılımın olduğu toplantıda Milli Eğitim Bakanlığı Mesleki ve Teknik Eğitim Genel Müdürlüğü Eğitim Ortamlarının ve Öğrenme Süreçlerinin Geliştirilmesi Daire Başkanı Mehmet Salih Canbal, Türkiye genelindeki meslek ve teknik

liseleriyle ilgili genel durumu özetledi.

Mesleki ve teknik eğitim hakkında koordinasyon sağlamak üzere Türkiye genelinde 81 ili gezerek bilgi alışverişinde bulduklarını, ilk defa bir ilçede bu toplantıyı gerçekleştirdiklerini belirten Canbal, "Bizde maalesef yanlış bir eğilim var. Herkes üniversite mezunu olmak istiyor. Kimse çocuğunu meslek okuluna göndermek istemiyor. Biz bunu kırmaya çalışıyoruz. Mesleki eğitimi teşvik etmeye çalışıyoruz." dedi.

Sektörlerin ihtiyacını belirleyip bu doğrultuda yeni bölümler açmak için

çalışmalar yaptıklarını anlatan Canbal, eğitim-sektör işbirliğini sağlamak için, Salihli TSO'daki toplantı benzeri ortak çalışmaların önemli olduğunu kaydetti.

Yoğun katılımlı toplantıda sektör temsilcilerinin eleman ihtiyacı konusunda fikirlerine başvuruldu. İşyeri ve fabrikaların temsilcileri Salihli'de gıda teknikerliği, tarım teknolojileri, elektromekanik taşıyıcılar ve kümes hayvancılığı gibi bölümlerde teknik eleman ihtiyacı olduğu görüşünü dile getirdi.

MEB Daire Başkanı Canbal, Salihli'de öncelikle gıda teknolojileri konusunda bir bölüm açılması için harekete geçme konusunda söz verdi.

Salihli TSO Yönetim Kurulu Başkanı İbrahim Yüksel de, yaptıkları sektör incelemelerinde kalifiye eleman konusunun ciddi bir problem olarak karşlarına çıktığını, sektörün bu ihtiyacını çözmek için her türlü yardımı yapmaya hazır olduklarını, bu tür toplantıların önemli olduğunu sözlerine ekledi.

Üniversite ile staj protokolü imzalandı

Manisa Celal Bayar Üniversitesi Salihli Meslek Yüksekokulu öğrencileri, teorik bilgilerini pratiğe dönüştürmek ve iş yaşamına ayak uydurmak için işyerlerinde uygulama yapacak. Konuyla ilgili protokol Salihli Ticaret ve Sanayi Odası'nda imzalandı. Protokol imza törenine CBÜ Salihli MYO Müdürü İlkey Dilber, Müdür Yardımcısı Lale Demiroğlu ve Genel Sekreter Ergün Kaya katıldı. Protokol Yüksekokul Müdürü İlkey Dilber ile Salihli TSO Yönetim Kurulu Başkanı İbrahim Yüksel tarafından imzalandı.

Protokole göre, Salihli MYO



sosyal güvencesi okul tarafından karşılanacak. Yürütülecek proje kapsamında öğrencilerin notuna da işverenin katılımı sağlanacak. Öğrenciler işyerlerine gitmeden önce iş güvenliği eğitimi ve sertifikası alacak.

Salihli MYO'nun bilgisayar bölümündeki öğrencilere yönelik uygulamasının çok yararlı olduğunu belirten İbrahim Yüksel, öğrencilerin iş hayatının inceliklerini okul yaşamı sırasında almasının büyük fayda sağlayacağı görüşünü savundu.

Kaymakama ziyaret

Daha sonra Salihli Kaymakamı Turgut Çelenkoğlu'nu ziyaret eden CBÜ Salihli MYO yöneticileri ve Salihli TSO Yönetim Kurulu Başkanı İbrahim Yüksel, iki kurumun ortak projesi olan Salihli'nin sosyo-kültürel ve ekonomik envanterini oluşturma çalışmalarını hakkında bilgi verdi. İki kurumun yetkilileri, güncel ve kapsamlı bir çalışma ortaya çıkarılması ve kurumlardan detaylı bilgi alınması konusunda kaymakamlıktan destek talebinde bulundu.

Bilgisayar Bölümü'nde 2. sınıfta öğrenim gören 58 öğrenci, ikinci yarıyılıda 15 hafta boyunca işyerlerinde uygulama yapacak. Yüzde 100 devam zorunluluğunun şart koşulduğu uygulamada, öğrencilerin

CBÜ Salihli Meslek Yüksekokulu Bilgisayar Bölümü öğrencilerinin 15 hafta boyunca işyerlerinde uygulama yapması konusunda Salihli TSO ile MYO yönetimi protokol yaptı.



Salihlililer İzmir'deki baloda buluştu

İzmir'de yaşayan Salihlilileri buluşturan Salihli Eğitim-Kültür ve Dayanışma Derneği, kuruluşunun 15. Yılına gala yemeği ile kutladı. Bayraklı Arena'daki yemeğe İzmir Büyükşehir Belediye Başkanı Aziz Kocaoğlu, Konak Belediye Başkanı Sema Pekdaş, CHP İzmir eski Milletvekili Alaattin Yüksel, AKP Milletvekili Atilla Kaya ile İzmir'de



faaliyet gösteren STK'ların temsilcileri ve çok sayıda dernek üyesi katıldı.

Salihli Ticaret ve Sanayi Odası'ndan da derneğin gala yemeğine başta Yönetim Kurulu Başkanı İbrahim Yüksel ve Meclis Başkanı Süleyman Oral olmak



İzmir'de faaliyet gösteren Salihli Eğitim-Kültür ve Dayanışma Derneği'nin düzenlediği 15.Yıl Gala Yemeği'ne kalabalık bir katılım sağlandı. Salihli TSO yönetimi ve üyelerinin de katıldığı gecede 15. Yıl pastası kesildi.



üzere yönetim kurulu ve meclis üyeleri de katıldı.

Dernek Başkanı Hayati Ertuğrul yaptığı konuşmada yaptıkları faaliyetleri anlattı. Salihliler Derneği olarak üniversite öğrencilerine ayda 150 TL burs verdiklerini fakat başvuruları karşılamakta zorlandıklarını ve yedekte

bekleyen öğrencilerin bulunduğunu ifade eden Ertuğrul, üyeleri daha fazla katkı yapmaya davet etti.

Aegean Band orkestrasının müzikleriyle eşlik ettiği gecede hep bir ağızdan İzmir Marşı söylendi ve 15. Yıl pastası kesildi.



“Sizin sađlıđınız iin sađlıklı et besicilik”

Sađlıklı Et Besicilik
Gıda Tar. San. Tic. Ltd. Őti.



EGEİNCİ
Et ve Süt Ürünleri **S a l i h l i**
Et ve Et Ürünleri İşleme Tesisi

Et paralama, Sucuk İmalatı ve Tavuk paralama üretimleri,
Hijyenik ortamda veterinerhekim kontrolünde yapılmaktadır.

Baskın Tanıtım 0236 71 352 12



www.egeinci.com

0236 **7163555**
0530 290 47 40

Yörük Mahallesi Avar Cad. No: 81 Salihli-Manisa



Mete ARIKAN
Veteriner Hekim

0 532 644 31 16

vetmedmetearikan@gmail.com

Yörük Mh. Avar Cd. No 81
SALİHLİ - MANİSA

Güney Anadolu'ya kültür turu

Salihli Ticaret ve Sanayi Odası, Doğu Anadolu, Batı Karadeniz ve Kapadokya gezisinden sonra, son olarak Güney Anadolu'ya dört günlük bir kültür turu düzenledi. Farklı bölgelerin kültürlerini tanımaya ve potansiyel iş bağlantı arayışlarına yönelik olarak gerçekleştirilen gezi Mersin, Hatay ve Adana illeri ile Mersin'in Silifke ve Tarsus ilçelerini kapsadı. Geziye Salihli TSO Yönetim Kurulu Başkanı İbrahim Yüksel, Meclis Başkanı Süleyman Oral, Yönetim Kurulu üyeleri ve Meclis üyeleri



ile Salihli'deki belli başlı firmaların yetkilileri katıldı.

İlk durak Silifke

Gezinin ilk gününde Silifke Ticaret ve Sanayi Odası'nı ziyaret eden Salihli heyeti, burada Yönetim Kurulu Başkanı Nurettin Kaynar ve Meclis Başkanı Ali Doğan ile yönetim kurulu üyeleri tarafından karşılandı. Silifke Ticaret ve Sanayi Odası Başkanı Nurettin Kaynar, Salihli TSO üyelerinin ziyaretinden son

derece memnun olduklarını belirterek, Salihli Ticaret ve Sanayi Odası'nı "kardeş oda" ilan etti. Silifke'de antik dönem ve Helenistik dönemin iç içe geçtiği Büyük İskender'in komutanlarından Selevkos'un izlerinin bulunduğu Kanlı Divane Antik Kenti, Kaya Kabartmaları, kiliseler, Ölüm Kulesi gibi anıtsal eserler, Silifke-Kız Kalesi, Zeus Tapınağı, Cennet - Cehennem Obrukları, Sarkıt ve Dikitleleriyle ünlü Dilek Mağarası gezildi.

Salihli Ticaret ve Sanayi Odası'ndan 45 kişilik işadamları grubu, Silifke, Tarsus, Mersin, Hatay ve Adana'ya 4 günlük kültür turu gerçekleştirdi. Silifke Ticaret ve Sanayi Odası ile Tarsus Ticaret ve Sanayi Odası'nı ziyaret ederek iş bağlantıları kurmaya yönelik girişimlerde bulunan 45 kişilik heyet, Güney Anadolu'nun ören yerleri, müzeleri ve dini mekanlarını da ziyaret ederek, bölgenin kültürünü yakından tanıma imkanı buldu.





Tarsus TSO ziyareti

Daha sonra gidilen Tarsus Ticaret ve Sanayi Odası'nda ise Salihli heyeti Yönetim Kurulu Başkanı Hasan Ruhi Koçak ve yönetim kurulu üyeleri tarafından karşılandı. Tarsus TSO Yönetim Kurulu Başkanı H. Ruhi Koçak ve Yönetim Kurulu üyeleri tarafından karşılanan Salihli TSO heyeti arasında iki ilçenin sosyo-ekonomik yapısı hakkında bilgiler paylaşıldı. Salihli ile Tarsus ekonomilerinin, kültürlerinin ve odaların yapılarının birbirleriyle çok benzer olduğu anlaşıldı. TSO ziyaretinden sonra Tarsus'u gezen Salihli ekibi, Türk tarihinde büyük yere sahip Çanakkale Savaşı'nın unutulmazlarından, restore edilmiş Nusret Mayın Gemisi ve Eshab-ı Keyf diye adlandırılan, kutsal kişiler olarak bilinen yedi genç ile köpekleri Kıtırmir'e ait olduğu söylenen, burada yüzyıllarca uyuduklarına inanılan mağarayı ziyaret etti.

Hatay kültürüne yakın bakış

Salihli TSO'nun kültür turu daha sonra Hatay ile devam etti. Dünya'nın en önemli mozaiklerinin bulunduğu Antakya Arkeoloji Müzesi'nde sergilenen objeleri ilgiyle izleyen grup, Antakya'nın dar sokaklarında şehrin yeme-içme ve giyim kültürünü de yakından görme imkanı buldu. Medeniyetler beşiği olarak bilinen Antakya'da Anadolu'da yapılan

ilk cami olarak bilinen Habibi Neccar Camii, birbirleriyle neredeyse sırt sırta olan Katolik Kilisesi, Ortodoks Kilisesi, Protestan Kilisesi ve Hristiyanların en



eski kiliselerinden biri olarak bilinen Saint Pierre Kilisesi ziyaret edildi.

Çukurova'nın kalbi Adana

Güney Anadolu gezisinin son gününde Çukurova'nın ortasında yer

alan ve Seyhan Nehri'nin bereketli sularıyla beslenen Adana şehri ziyareti gerçekleştirildi. Adana'nın meşhur Taşköprü'sünde gezinti yapan grup, altı minareli Sabancı Camii'ne hayran kaldı.

Gezi sonrası bir değerlendirme yapan Salihli TSO Yönetim Kurulu Başkanı İbrahim Yüksel, her köşesi ayrı bir değer olan Türkiye'yi yakından görüp tanımaya çalıştıklarını belirterek, "Kültür gezilerini, cennet ülkemizi yakından görebilmek büyük önem veriyoruz. Geçtiğimiz yıllarda Kapadokya'dan başlayarak, Doğu Anadolu ve Batı Karadeniz gezileri gerçekleştirdik. Bu geziler üyelerimizin birbirini daha yakından tanması ve kaynaşmaları açısından da son derece yararlı olmaktadır. Ayrıca gidilen yerlerde bazı üyelerimiz kendi konularıyla ilgili iş bağlantıları imkanı da bulmaktadır." dedi.





Salihli is on the most precious and productive lands of Plain of Gediz and at an advantageous location in many aspects. Producing grapes on the lands which is the homeland of sultanas has been people's principal means of existence for ages. 90 percent of Sultanas are produced in Manisa. Salihli provides 20 percent of total production of Manisa.

It will be enough to view the vast plain on the left side after Ahmetli when you are travelling from İzmir in order to understand how important and indispensable grapes are for Salihli. Vast vineyards presents an idea about the dominant product here beyond dispute.

We faced problems of our farmers in Köseali we survey in this edition of our magazine, which is one of grapes producing villages. We saw how much condition of farmers of sultanas which is the heart of Salihli Economy has entangled. In an environment where costs of fuel, pesticides, fertilizers are continuously increasing, we witnessed despair of farmers who could not find the price they had expected for this year.

Farmers comprise keystone of Salihli Economy which has an industry based on mainly agriculture and food. Economy of a city whose farmers do not earn money cannot be good any time. In order for tradesmen to be active, to pay their debts on time, for their checks not to be dishonored, products of farmers who are the first link of the chain must have the value deserved.

Hopes of producers of Grapes are put off until next year!

Unfortunately this year, farmers faced a grapes price much lower than they had expected. It is very hard for the producer to survive against dollar-indexed fuel prices which are continuously increasing. The government has to adopt practices that will decrease input costs of producers. Otherwise, condition of producers looks unpleasant.

We dealt with condition of fuel sector together with grapes in this edition of our magazine. We visited our members running service stations and those selling coal and LPG one by one and tried to put their problems forward. Sector representatives firstly pointed out the problem of qualified personnel and the other important problem was unfair competition. It was persistently stated that there is not enough controlling, and that a legal regulations are expected.

In an environment where the problem of unemployment is continuing, where USD and Eur is continuously gaining value against TL, where prices of fuel and LPG increase every week, although we, as a business world, can't make optimistic predictions for next year, we are continuing to keep our hopes alive without leaving optimism aside, saying "Let's sleep on it".

Sincerely yours.

İbrahim Yüksel
Chairman / Salihli Chamber of
Commerce and Industry

Problem of unfair competition in fuel sector



Competition of price in Service Stations active in Salihli, Kula and Selendi leads to problems. Authorities are persistently stating the opinion that there is a multiheadedness in the sector, that service stations are active as connected to five different ministries, that there is a disorder because of no unification.

Grapes are crown in Köseali



99 per cent of means of existence of farmers in Köseali, which is one of plain villages near Salihli is provided from grapes. Fate of producers depends on purchasing price of sultanas to which they have given great effort for a year. Producers is stating that price below 4.5 TL does not save the costs and they are very sad that Tariş and Tradesmen pay 4 TL for sultanas no: 9.

Grapes being produced in plain of Gediz for 3500 years



Findings unearthed in Kaymakçı Archeological Site near Gölarmara give light to agriculture of Manisa. Seeds found in barns dating back to Late Bronze Age have taken history of grapes which is on top of main product range of Plain of Gediz to 3500 years back.

Found hotel chains as a result of coincidences



Hüsnü Güngör and his brother Rifat Güngör opened their first hotel called "La Bella" in 2008. Güngör brothers took a step into the sector with an interesting start and they loved the business and started to open new hotels one after another in the neighbour towns. They state that there are new investments after Soma, Bergama and Alaşehir and emphasize that secret of their success is team work.

ÖNALLAR

HAZIR BETON

Salihli'de ilk ve tek
Hazır Sıva



Betonda **TSE** Güvencesi
G Uygunluk Belgesi

Sektör Tanıtım 0236.71.352.12



BETONDA ÖNCÜ KALİTE

ÖNALLAR

Cep: 0.533. 499 76 99 0.532 272 70 57
Sevkiyat: 0.532 795 25 10

Tesis-1: Taytan Mah. Küme Evleri No: 9/A SALİHLİ Tel: 0.236. 739 24 00 Fax: 0.236. 739 24 01
Tesis-2: Çaltılı Mah. Lamba Mevkii No:20 SALİHLİ Tel: 0.236. 724 25 24 Fax: 0.236. 224 26 33



LIDYA SARDES HOTEL

Thermal & SPA

Faustina Thermal & SPA Center Avantajları sizleri bekliyor.



KURŞUNLU KAPLICALARI YOLU SALIHLI / TÜRKİYE • Tel: +90 236 715 55 55 pbx Faks: +90 236 714 90 00
info@lidyatermalotel.com • www.lidyatermalotel.com

ER PREFABRİK

Yapı Elemanları İnş. Ltd. Şti.

“Yatırım Dostu, Çözüm Ortağı”



FRANKE



İNCİ AKÜ



alimar



syngenta



ŞENİLİTOMOTİV



FARMAVET INTERNATIONAL
Feed & Water Additives Specialist
Yem & Su Katkıları Uzmanı



ÖZSU
Şifalı Su



TEK KABLO



ALLCO
İÇECEK SANAYİ A.Ş.



Lider
FET FOOD



KÜTAŞ TARIM



TEKZEN
Evlilik için en İnteraktif

PEKER
İNSAAT

Uniteks

mnd

TELESET

BAKTAT

Özay

TARIS

İPAY

TEKELİ
MARMARA PAKÇIĞAR
MARMARA SUYU VE İÇİCİLER İŞTİ.

KayaArtemis
RESORT & CASINO

CULLAS

Keskinoğlu

MENSAN
otomotiv

Olivos

vempi
PLASTİK ELEKTROMEKANİK LTD.ŞTİ.

ELKO

NBR
MARMARA VE PAKÇIĞAR SUYU VE İÇİCİLER İŞTİ.



Muradiye Mahallesi 5. sokak no: 20 Yunussemre / Manisa



0 236 214 01 20 (pbx)



0 236 214 01 23