

Sayı: 33603 28 Şubat 2020 Saat: 10:00

Dönemsel Gayrisafi Yurt İçi Hasıla, IV. Çeyrek: Ekim - Aralık, 2019

Gayrisafi Yurt İçi Hasıla (GSYH) 2019 yılında %0,9 arttı

Üretim yöntemine göre dört dönem toplamıyla elde edilen yıllık GSYH, zincirlenmiş hacim endeksi olarak (2009=100), 2019 yılında bir önceki yıla göre %0,9 arttı.

Üretim yöntemine göre cari fiyatlarla GSYH, 2019 yılında bir önceki yıla göre %14,9 artarak 4 trilyon 280 milyar 381 milyon TL oldu.

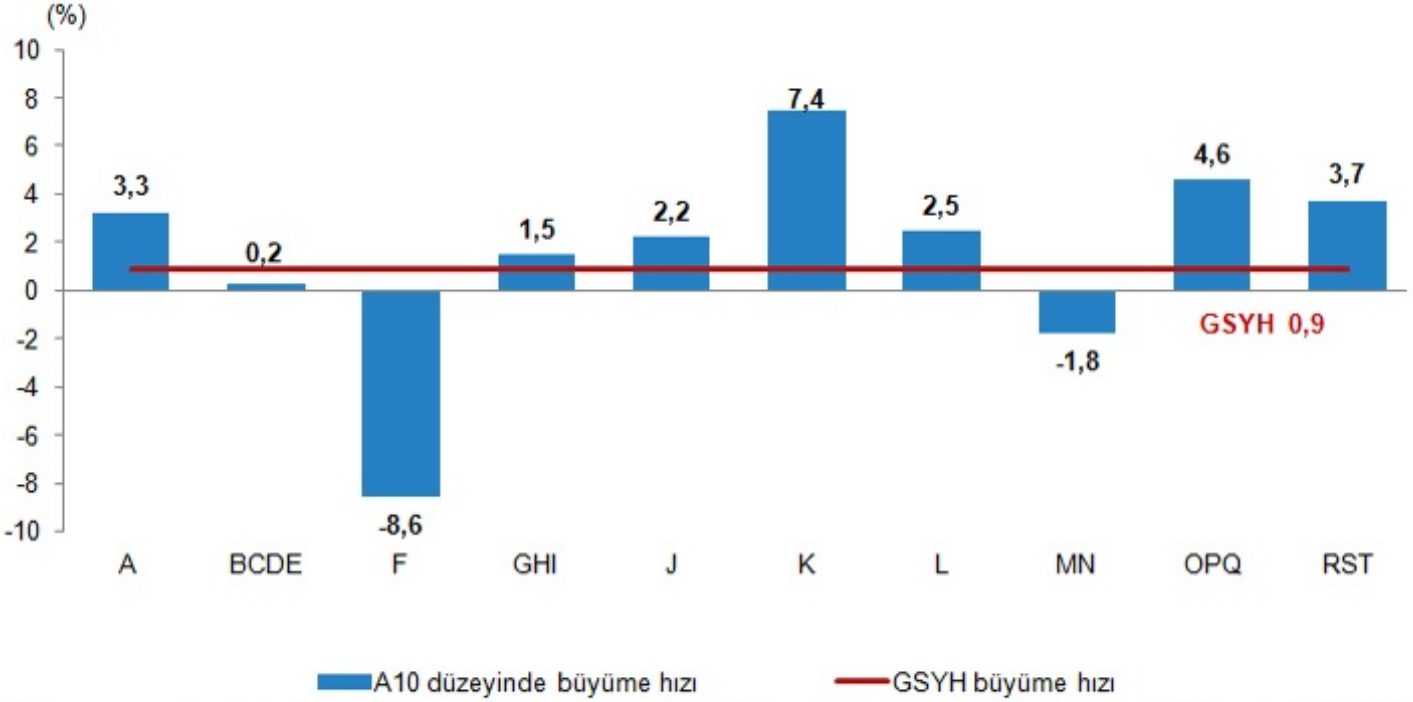
Kişi başına Gayrisafi Yurt İçi Hasıla 2019 yılında 51 834 TL oldu

2019 yılında kişi başına GSYH cari fiyatlarla 51 834 TL, ABD doları cinsinden 9 127 olarak hesaplandı.

Finans ve sigorta faaliyetleri 2019 yılında %7,4 arttı

GSYH'yi oluşturan faaliyetler incelendiğinde; 2019 yılında bir önceki yıla göre zincirlenmiş hacim endeksi olarak; finans ve sigorta faaliyetleri toplam katma değeri %7,4, kamu yönetimi, eğitim, insan sağlığı ve sosyal hizmet faaliyetleri %4,6, diğer hizmet faaliyetleri %3,7 ve tarım sektörü %3,3 arttı. İnşaat sektörü %8,6, mesleki, idari ve destek hizmet faaliyetleri ise %1,8 azaldı.

GSYH, iktisadi faaliyet kollarına göre A10* düzeyinde büyüme hızları, 2019



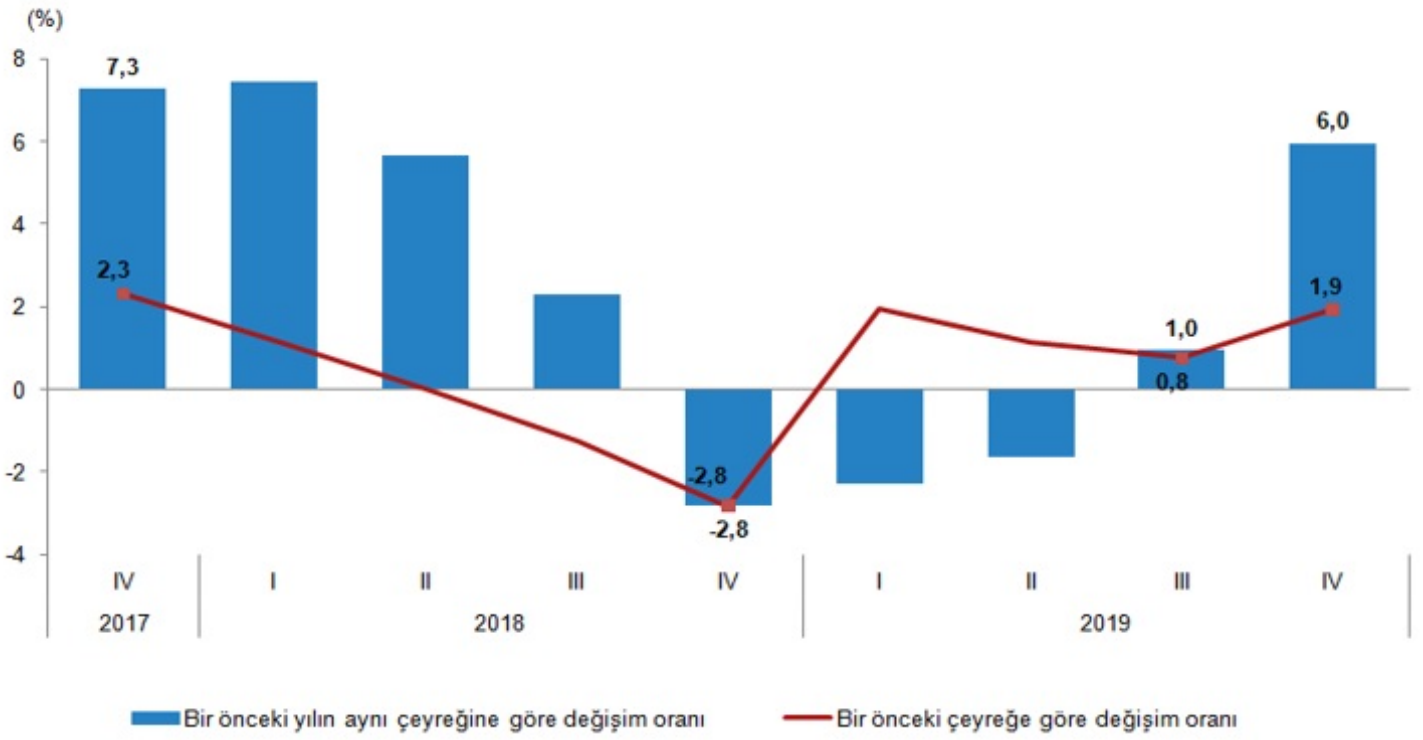
* A-Tarım, ormancılık ve balıkçılık BCDE-Sanayi, F-İnşaat, GHI- Hizmetler, J-Bilgi ve iletişim, K-Finans ve sigorta faaliyetleri, L-Gayrimenkul faaliyetleri, MN- Mesleki, idari ve destek hizmet faaliyetleri, OPQ- Kamu yönetimi, eğitim, insan sağlığı ve sosyal hizmet faaliyetleri, RST- Diğer hizmet faaliyetleri.

GSYH 2019 yılı dördüncü çeyreğinde %6,0 arttı

GSYH dördüncü çeyrek ilk tahmini; zincirlenmiş hacim endeksi olarak, 2019 yılının dördüncü çeyreğinde bir önceki yılın aynı çeyreğine göre %6,0 arttı.

Mevsim ve takvim etkilerinden arındırılmış GSYH zincirlenmiş hacim endeksi, bir önceki çeyreğe göre %1,9 arttı. Takvim etkisinden arındırılmış GSYH zincirlenmiş hacim endeksi, 2019 yılı dördüncü çeyreğinde bir önceki yılın aynı çeyreğine göre %6,0 arttı.

GSYH büyüme hızları, IV. Çeyrek: Ekim-Aralık, 2019



GSYH 2019 yılının dördüncü çeyreğinde cari fiyatlarla 1 trilyon 189 milyar 855 milyon TL oldu

Üretim yöntemiyle Gayrisafi Yurt İçi Hasıla tahmini, 2019 yılının dördüncü çeyreğinde cari fiyatlarla bir önceki yılın aynı çeyreğine göre %17,0 artarak 1 trilyon 189 milyar 855 milyon TL oldu. GSYH'nin dördüncü çeyrek değeri cari fiyatlarla ABD doları bazında 205 milyar 692 milyon olarak gerçekleşti.

GSYH sonuçları, IV. Çeyrek: Ekim-Aralık, 2019

		GSYH			
Yıl	Çeyrek	Cari fiyatlarla (Milyon TL)	Cari fiyatlarla (Milyon \$)	Zincirlenmiş hacim endeksi	Değişim oranı (%)
2018	Yıllık	3 724 388	789 043	174,3	2,8
	I	790 113	207 165	158,5	7,4
	II	890 436	205 827	173,3	5,6
	III	1 026 649	189 837	184,8	2,3
	IV	1 017 190	186 214	180,7	-2,8
2019	Yıllık	4 280 381	753 693	175,9	0,9
	I ^(r)	922 000	171 723	154,9	-2,3
	II ^(r)	1 022 646	174 291	170,5	-1,6
	III ^(r)	1 145 880	201 987	186,6	1,0
	IV	1 189 855	205 692	191,5	6,0

(r) İlgili çeyreklerde revizyon yapılmıştır.

Hanehalkı nihai tüketim harcamaları 2019 yılında %0,7 arttı

Yerleşik hanehalklarının ve hanehalkına hizmet eden kar amacı olmayan kuruluşların (HHKOK) toplam nihai tüketim harcamaları, 2019 yılında bir önceki yıl zincirlenmiş hacim endeksine göre %0,7 arttı. Hanehalkı tüketim harcamalarının GSYH içindeki payı %57,4 oldu.

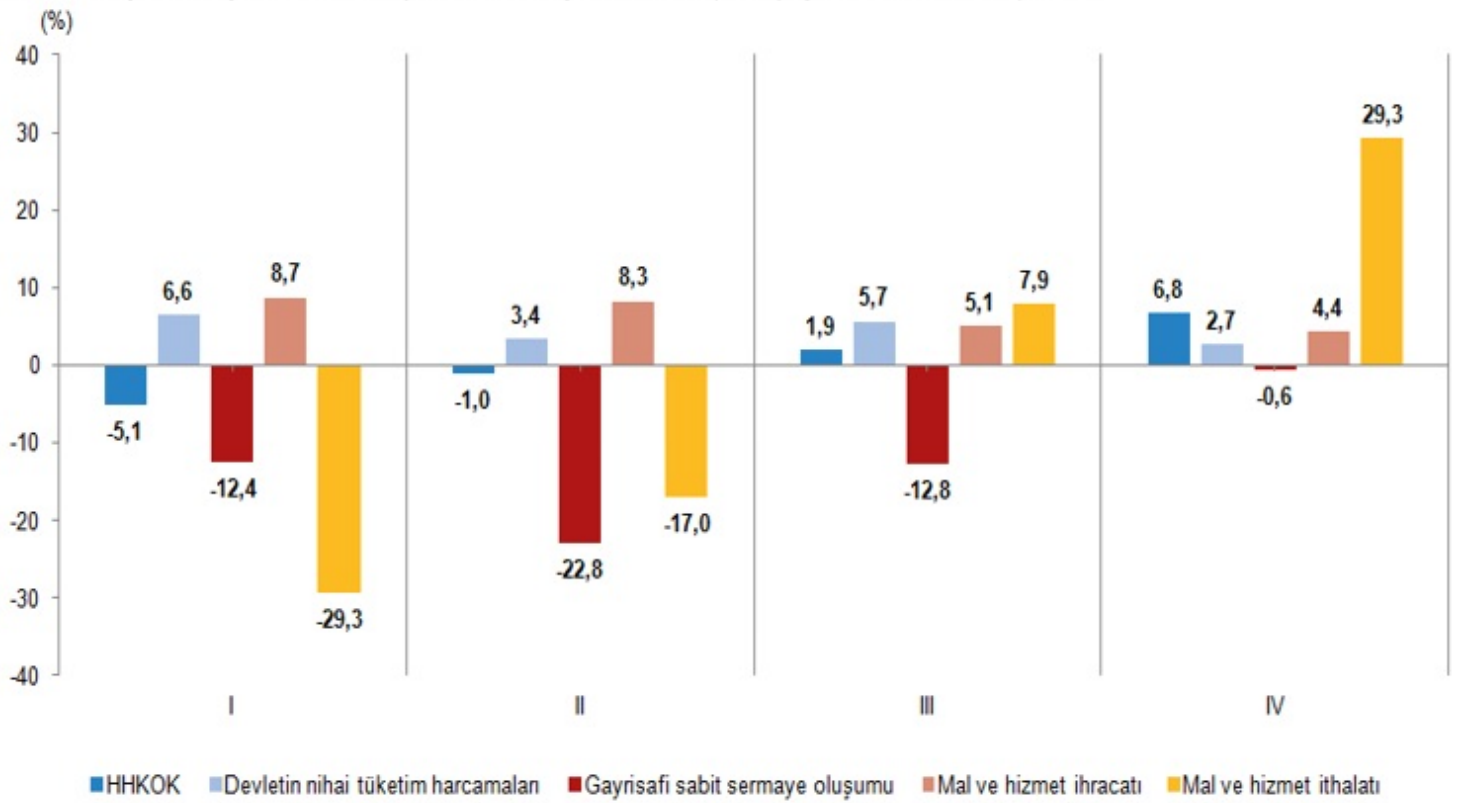
Hanehalkı nihai tüketim harcamaları 2019 yılı dördüncü çeyreğinde %6,8 arttı

Yerleşik hanehalklarının ve hanehalkına hizmet eden kar amacı olmayan kuruluşların (HHKOK) toplam nihai tüketim harcamaları, 2019 yılının dördüncü çeyreğinde bir önceki yılın aynı çeyreğine göre zincirlenmiş hacim endeksi olarak %6,8 arttı. Devletin nihai tüketim harcamaları %2,7 artarken gayrisafi sabit sermaye oluşumu %0,6 azaldı.

Mal ve hizmet ihracatı 2019 yılında %6,4 arttı, ithalatı ise %3,6 azaldı

2019 yılında bir önceki yıl zincirlenmiş hacim endeksine göre mal ve hizmet ihracatı %6,4 arttı, ithalatı ise %3,6 azaldı. Mal ve hizmet ihracatı, 2019 yılının dördüncü çeyreğinde bir önceki yılın aynı çeyreğine göre zincirlenmiş hacim endeksi olarak %4,4 ithalatı ise %29,3 arttı.

Harcama yöntemiyle GSYH bileşenlerinin büyüme hızları, IV. Çeyrek: Ekim-Aralık, 2019



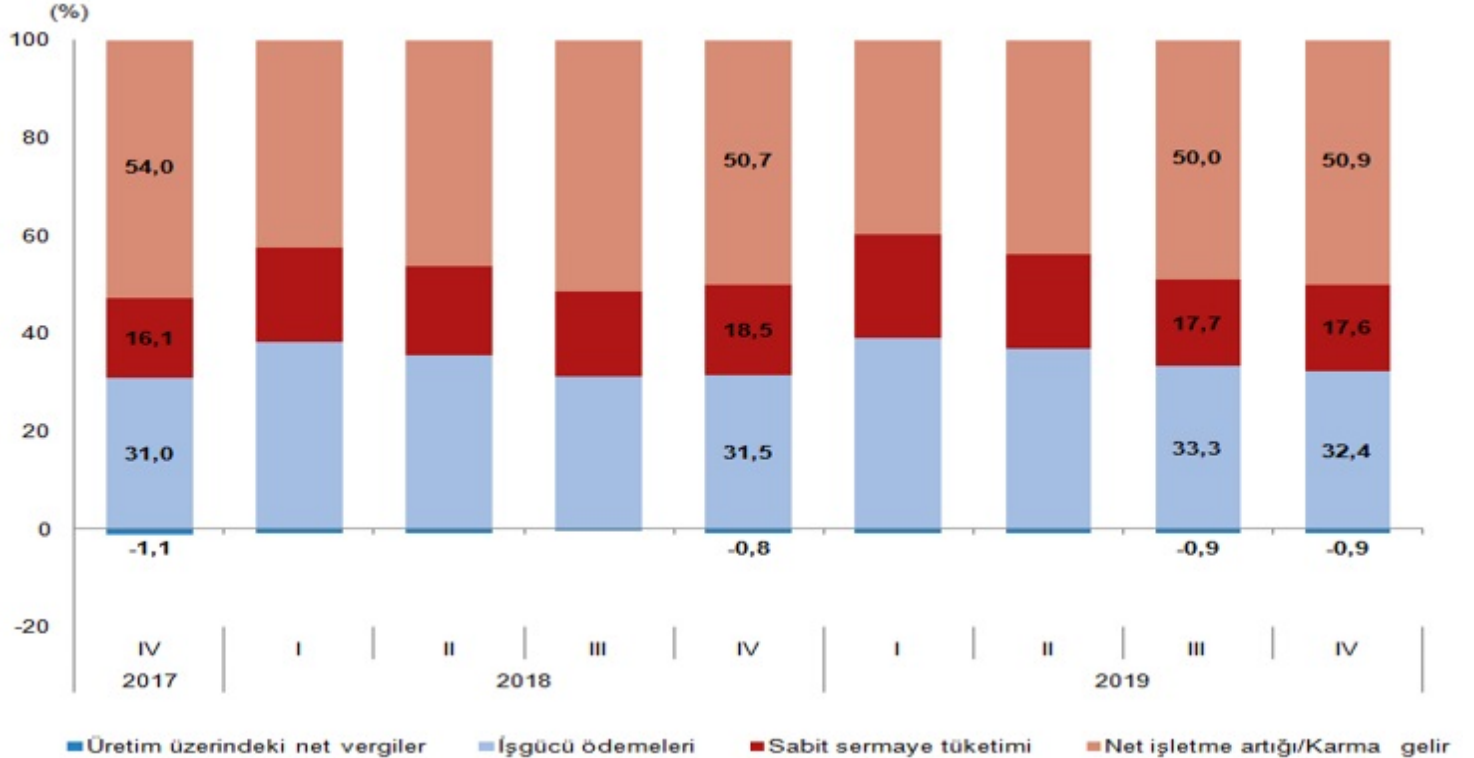
İşgücü ödemeleri 2019 yılında %19,9 arttı

İşgücü ödemeleri 2019 yılında %19,9 artarken, net işletme artışı/karma gelir %11,5 arttı. İşgücü ödemeleri, 2019 yılının dördüncü çeyreğinde ise bir önceki yılın aynı çeyreğine göre %19,5, net işletme artışı/karma gelir %16,7 arttı.

2019 yılında işgücü ödemelerinin Gayrisafi Katma Değer içerisindeki payı %35,1 oldu

İşgücü ödemelerinin cari fiyatlarla Gayrisafi Katma Değer içerisindeki payı geçen yıl %33,8 iken bu oran 2019 yılında %35,1 oldu. Net işletme artışı/karma gelirin payı ise %48,7'den %47,0'ye düştü.

Gelir yöntemiyle GSYH bileşenlerinin Gayrisafi Katma Değer içerisindeki payları, IV. Çeyrek: Ekim-Aralık, 2019



Bu konu ile ilgili bir sonraki haber bülteninin yayımlanma tarihi 29 Mayıs 2020'dir.

AÇIKLAMALAR

Revizyon politikası gereğince daha fazla bilgi edinildikçe tahminleri güncelleme süreci ve daha önceki tahminlerin gözden geçirilmesi ihtiyacı doğabilmektedir. Bu kapsamda 2019 yılı için ilk üç çeyrek bu haber bülteni ile revize edilmiştir. Her yıl ikinci

eyrek Dönemsel GSYH Haber Bülteni ile birlikte yıllık bilanço ve gelir-gider tablolarına baęlı olarak hesaplanan Baęımsız Yıllık GSYH ayrı bir haber bülteni ile yayımlanmaktadır. Baęımsız Yıllık GSYH Haber Bülteni sonuçlarına göre ilgili yılın çeyreklik tahminleri revize edilmektedir.



Bu haber bülteni kapsamında üretilen istatistikler için gerçekleştirilen revizyonlara ilişkin bilgi formuna ařaęıdaki linkten ulaşılabilir.

http://www.tuik.gov.tr/indir/revizyon/2018_RBF_TR_UHD_DHG.pdf



Teknik bilgi için: MEHMET ILGAR
Telefon: +90 312 454 76 55
e.posta: mehmet.ilgar@tuik.gov.tr

Bilgi talebi için: Bilgi Daęıtım Grubu
Telefon: +90 312 454 72 56
e.posta: bilgi@tuik.gov.tr

 / tuikbilgi
 / tuikbilgi